

Autoriteit
Consument & Markt



REG2027 – update KBG

Klankbordgroepbijeenkomst 10 maart 2025

Agenda

- Bespreking reacties n.a.v. vorige KBG
- Methode in detail
 - Kwaliteitsregulering
 - Werkstroom 1: Kosten schatten en vergoeden
 - Werkstroom 2: Procestoetsing
 - Werkstroom 5: Escalatieladder
- Update MARGE



Reacties n.a.v. vorige KBG

Punten uit reacties KBG

- Directe vergoeding (T-0) van vermogenskosten van onderhanden werk onmisbaar / noodzakelijk (TenneT en NBNL)
Voor de financiële positie van netbeheerders is het noodzakelijk dat de vermogenskosten van onderhanden investeringen direct wordt vergoed, en niet via opname in de GAW pas na lange tijd. Voor TenneT worden vermogenskosten van 'investeringen met projectbesluit' (voorheen RCR-investeringen) via de T-0 regulering nu ook al direct vergoed. Dit moet worden uitgebreid, zodat de financieringslast geen belemmering vormt om te investeren.
- WACC-stelsel: nominaal in plaats van reëel-plus (NBNL)
Eveneens voor de financiële positie van netbeheerders is het noodzakelijk dat de kosten van inflatie direct worden vergoed, via een nominaal stelsel.
- Asymmetrie in risico en vergoeding (NBNL, TenneT)
Volgens TenneT en NBNL lopen netbeheerders een risico op een lager rendement dan de WACC (door korting vanwege inefficiënties), maar is er geen kans op een hoger rendement dan de WACC. Dit moet gecompenseerd worden door een extra risicopremie.
- Houdt de kostenschatting door netbeheerders op hoofdlijnen (TenneT, GTS)
TenneT en GTS zijn positief dat de ACM de kosten wil laten schatten op basis van input door netbeheerders. Maar het schatten van kosten en leveren van een onderbouwing kost veel tijd. Schattingen worden ook onnauwkeuriger naarmate de periode verder in de toekomst ligt. De eerste schattingen moeten daarom ook met de nodige voorzichtigheid worden geïnterpreteerd. GTS en TenneT vinden dat de schatting en onderbouwing op een hoog aggregatieniveau gedaan moet worden.

Punten uit reacties KBG

- Goed moment om de RAR aan te passen (TenneT)
De accountingregels zouden moeten worden aangepast, met name om het moment van activeren te verduidelijken en verbreden. TenneT doet enkele concrete voorstellen.
- Transparantie door de ACM ligt voor de hand (GTS, TenneT)
Als de reguleringsmethode een centrale publicatie voorschrijft, ligt het volgens TenneT voor de hand dat de ACM deze publiceert. GTS noemt dat transparantie door de ACM over het proces van toezicht en de uitkomsten daarvan het vertrouwen geeft aan marktpartijen over het juist en efficiënt handelen van netbeheerders. Het is volgens GTS logisch en wenselijk “dat de verantwoordelijkheden en bevoegdheden van de ACM duidelijk onderscheiden blijven van de belangen van de markt (...)”
- Monitoring: sluit aan bij bestaande rapportages zoals jaarverslagen, reguleringsdata (NBNL, GTS)
Netbeheerders leveren nu al uitgebreide informatie aan bij de ACM. Hier zou bij moeten worden aangesloten. Ad hoc uitvragen van informatie moet worden beperkt. NBNL doet daarnaast enkele suggesties om rekening mee te houden bij het monitoren van KPI's



Methode in detail

Kwaliteitsregulering

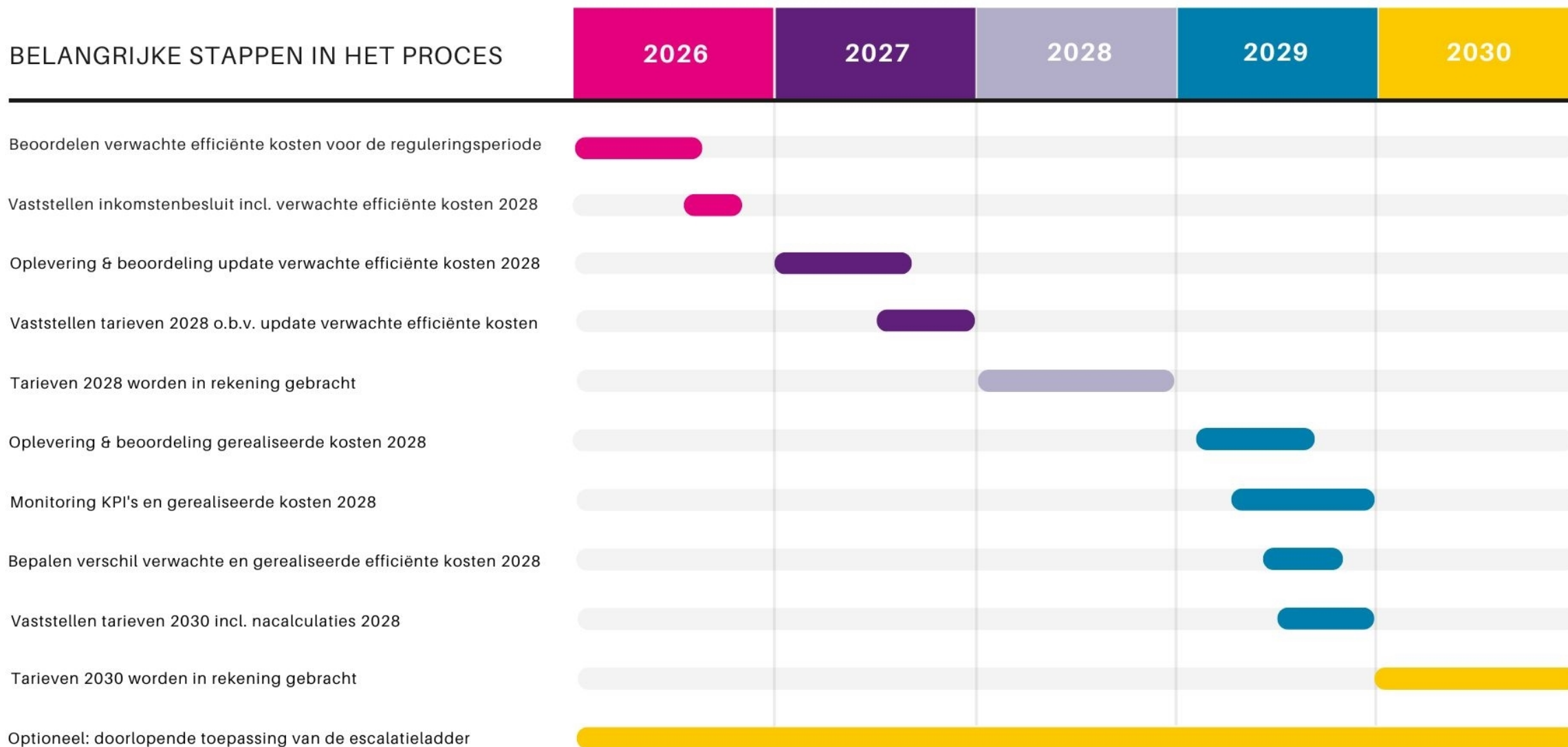
- Netbeheerders staan voor een grote opgaves om netcongestie het hoofd te bieden, het elektriciteitsnet te verzwaren en het gasnet bij afnemend gasverbruik op doelmatige wijze in bedrijf te houden; (wettelijke) kwaliteitsaspecten zijn ook van belang en verdienen aandacht
- Netbeheerders moeten zich voldoende (blijven) inspannen om de kwaliteit van de transportdienst te borgen. Kwaliteit kent meerdere aspecten: betrouwbaarheid, veiligheid, productkwaliteit en kwaliteit van de dienstverlening
- Op verschillende manieren houdt de ACM toezicht op kwaliteit bij de netbeheerders:
 - Met de **wettelijke toets op het kwaliteitsborgingssysteem** (KBS), waarmee de ACM beoordeelt of de elektriciteitsnetbeheerders een doeltreffend KBS hebben waarmee zij kwaliteitsaspecten en risico's systematisch, gestructureerd en aantoonbaar registreren, monitoren en bijsturen
 - In de **codes energie** stelt de ACM bindende kwaliteitsnormen vast waar netbeheerders zich aan moeten houden, bijvoorbeeld de normen rondom de spanningskwaliteit van artikel 7.3 van de Netcode Elektriciteit
 - Met de **monitor kwaliteit regionale netbeheerders en TenneT** ([link](#)) geeft de ACM inzicht in betrouwbaarheid, veiligheid en kwaliteit van dienstverlening van de netbeheerders
- Keuze voor nu: betreft de ACM kwaliteit ook in de tariefregulering?
 - Mogelijkheid om toegestane inkomsten aan te passen in verband met geleverde kwaliteit in Energiewet (artikel 3.108, vierde lid)
 - In huidige methode bestaat voor RNB's elektriciteit de q-factor: toegestane inkomsten voor RNB's hangen af van onderbrekingsduur en -frequentie
- De ACM is voornemens kwaliteitsaspecten buiten de tariefregulering te laten. De overwegingen hierbij zijn:
 - Het risico ontstaat dat een netbeheerder zich overmatig focust op de kwaliteitsaspecten opgenomen in het methodebesluit
 - In combinatie met een kostengebaseerde methode bestaat het risico op overinvesteringen op de specifieke kwaliteitsaspecten
 - Toezicht op kwaliteit is effectiever te regelen via andere instrumenten (zoals hierboven)

W1: Kosten schatten en vergoeden

- Concretere schets van het reguleringsproces opgesteld om een eerste beeld te geven van (de planning van) de tariefreguleringscyclus.
- **Let op:** dit is nog een schets. Voor nu willen we reacties ophalen van de klankbordgroep. In het kader van uitvoerbaarheid zullen we op korte termijn gesprekken starten met de netbeheerders over o.a. de informatiebehoefte en planning rondom deze schets van het reguleringsproces.
- Voor vandaag: aan de hand van een illustratief voorbeeld doorlopen we de totstandkoming van de vergoeding van de efficiënte kosten in het jaar 2028.

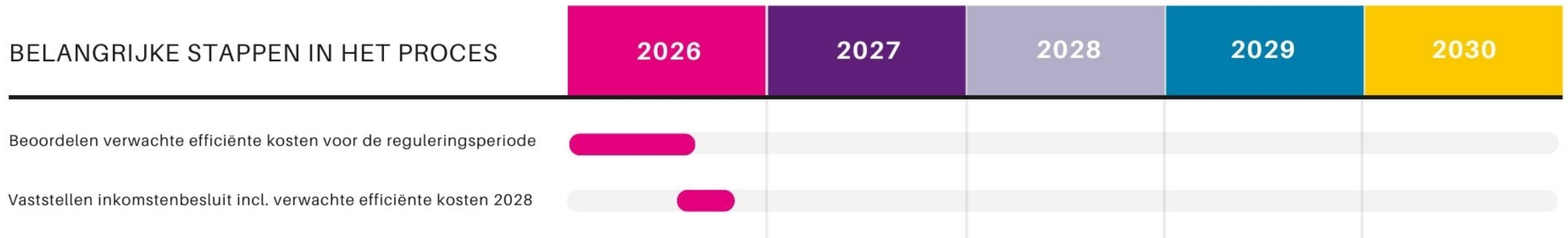
Schets van het reguleringsproces

Hoe komt de vergoeding van de efficiënte kosten 2028 tot stand?



Schets van het reguleringsproces

Hoe komt de vergoeding van de efficiënte kosten 2028 tot stand?



Voor de aanvang van de reguleringsperiode: vaststellen verwachte efficiënte kosten in het inkomstenbesluit

Beoordeling van de verwachte efficiënte kosten voor de gehele reguleringsperiode o.b.v. onderbouwde schattingen van de netbeheerders.

Onderbouwde schattingen moeten voldoen aan eisen gesteld door de ACM. Nadere verkenning van de eisen aan de onderbouwing gaat op korte termijn plaatsvinden. Onze gedachtes hierbij:

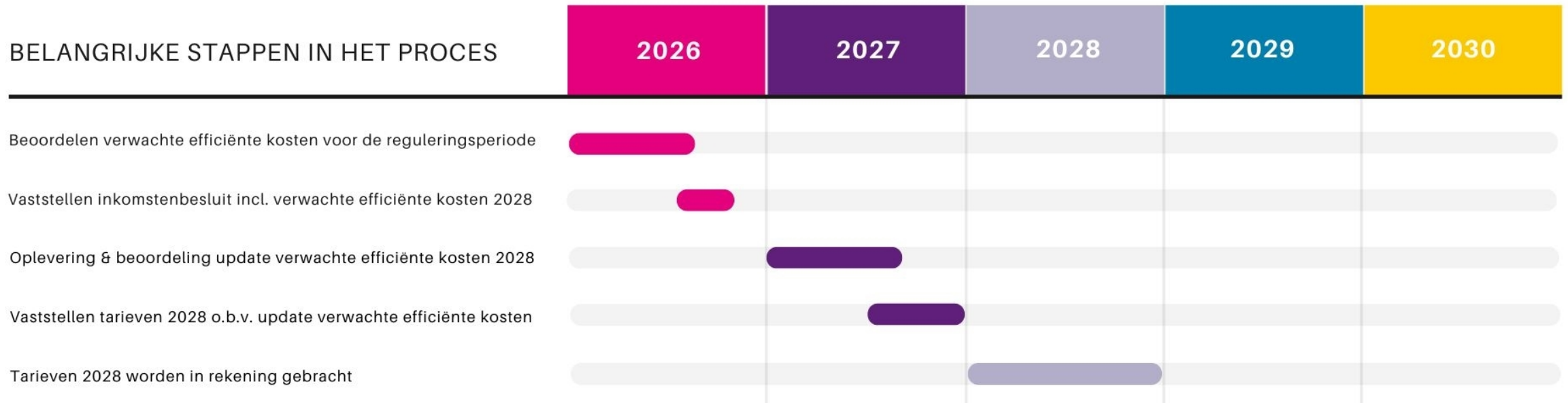
- Schattingen van de netbeheerders moeten gebaseerd zijn op objectieve en controleerbare cijfers en gegevens.
- Netbeheerders moeten als onderdeel van de onderbouwing een uiteenzetting geven van te realiseren productiviteitsverbeteringen, en kostenbeheersings- of besparingsplannen
- Netbeheerder moeten risico's en kansen op het gebied van kostenefficiëntie en productiviteitsverbeteringen inzichtelijk maken, inclusief de manier waarop zij met deze risico's en kansen om zullen gaan

De schatting van de verwachte efficiënte kosten zal deels aangeleverd moeten worden in gestandaardiseerd format opgesteld door de ACM. We zoeken naar een vorm die zo goed mogelijk past bij de interne (bestaande) processen.

De ACM beoordeelt de schatting van de verwachte efficiënte kosten en de onderbouwing daarvan. Een overweging kan zijn om kosten die onvoldoende onderbouwd zijn buiten de verwachte efficiënte kosten gehouden. De ACM stelt o.b.v. de onderbouwde verwachte efficiënte kosten het inkomstenbesluit vast.

Schets van het reguleringsproces

Hoe komt de vergoeding van de efficiënte kosten 2028 tot stand?



Eén jaar voor tarievenjaar 2028: update verwachte efficiënte kosten & vaststellen tarieven 2028

Netbeheerders leveren één jaar voor het tarievenjaar een update van de verwachte efficiënte kosten aan bij de ACM. Deze update moet in beginsel voldoen aan dezelfde eisen als de initiële schatting en onderbouwing.

Achterliggende gedachte hierbij is dat dit een mogelijkheid geeft om snel rekening te kunnen houden met ontwikkelingen van de verwachte efficiënte kosten die niet voorzien waren bij het vaststellen van het inkomstenbesluit – bijvoorbeeld een snellere realisatie van de verzwaring van de elektriciteitsnetten. Updates van de verwachte efficiënte kosten die de netbeheerders niet onderbouwen o.b.v. objectieve en controleerbare cijfers en gegevens zullen niet meegenomen worden bij de vaststelling van de tarieven.

Op basis van de verwachte efficiënte kosten stelt de ACM de tarieven voor 2028 vast. De netbeheerder brengt deze tarieven in rekening bij netgebruikers.

Schets van het reguleringsproces

Hoe komt de vergoeding van de efficiënte kosten 2028 tot stand?

BELANGRIJKE STAPPEN IN HET PROCES

2026

2027

2028

2029

2030

Eén jaar na tarievenjaar 2028: oplevering gerealiseerde kosten, monitoring & vaststellen nacalculaties

Eén jaar na tarievenjaar 2028 rapporteren netbeheerders de gerealiseerde kosten in 2028. Uitgangspunt is dat alle verschillen tussen de verwachte efficiënte kosten en de gerealiseerde kosten nagecalculeerd zullen worden.

In het licht van de verschillende waarborgen voor efficiënt netbeheer hanteert de ACM de aanname dat de gerealiseerde kosten overeenkomen met de efficiënte kosten.

Dit is een weerlegbare aanname. Wanneer blijkt dat bepaalde gerealiseerde kosten *niet* efficiënt zijn, kan dit leiden tot verschillende consequenties zoals omschreven in de escalatieladder (zie WG5).

Oplevering & beoordeling gerealiseerde kosten 2028

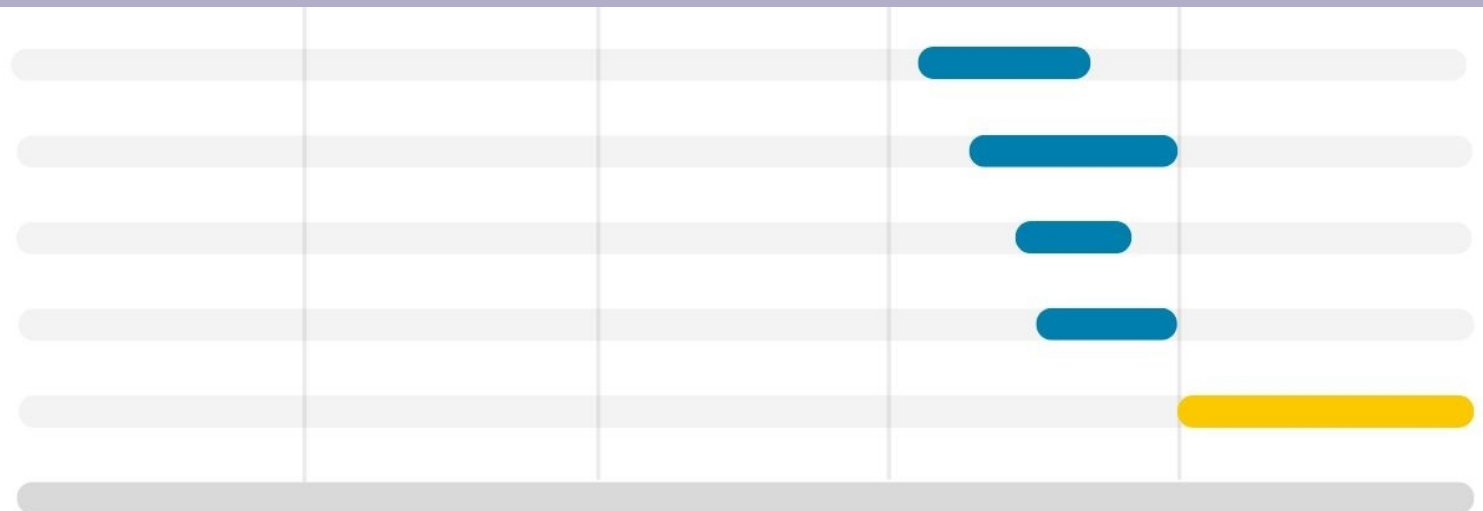
Monitoring KPI's en gerealiseerde kosten 2028

Bepalen verschil verwachte en gerealiseerde efficiënte kosten 2028

Vaststellen tarieven 2030 incl. nacalculaties 2028

Tarieven 2030 worden in rekening gebracht

Optioneel: doorlopende toepassing van de escalatieladder



W2: Procestoetsing

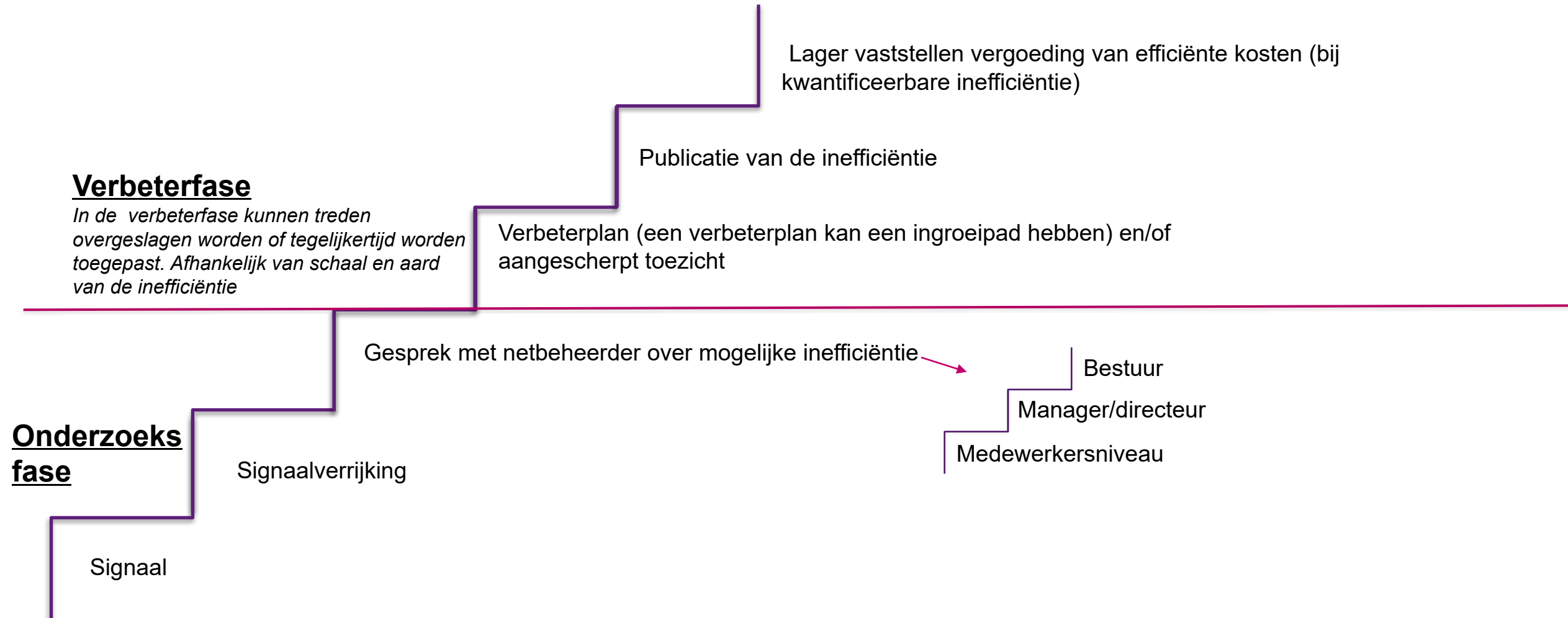
- Toetsen op processen kan een beeld geven van de doelmatigheid en efficiëntie van de uitvoering van het netbeheer.
- Dit kan door het toetsen van de inrichting van de organisatie en uitvoering van processen, zoals de aanbesteding en uitvoering.
- De ACM overweegt om een consultant in de arm te nemen om samen met de sector een toets model te ontwikkelen. Dit kan gebaseerd zijn op een producttaxonomie van veel voorkomende producten. Dit kan de basis zijn van het periodiek testen van processen rondom deze producten.

Andere flankerende procesgerelateerde opties zijn:

- Steunen op extern certificeren (bijvoorbeeld ISO 55000)
- Uitbreiding van IP toetsen
- Toetsen van in-house efficiencyprogramma's en in-house efficiëntie-evaluaties

W5: Escalatieladder

- De ACM is momenteel bezig met het uitwerken van de escalatieladder. Onderstaande is nog een concept.



W5: Escalatieladder

- Aangescherpt toezicht betekent dat de ACM aanvullend onderzoek zal doen naar deze netbeheerder.
- Een publicatie van de inefficiëntie is in alle gevallen een optie, maar zal vooral plaatsvinden wanneer een inefficiëntie niet of slecht kwantificeerbaar is. Ideeën/meningen hierover zijn welkom.
- Elk verbeterplan kan een ingroeipad hebben. In deze periode dient de netbeheerder de inefficiëntie weg te nemen. Mocht (een deel van) de inefficiëntie aan het eind van de periode nog bestaan dan dient dat deel niet vergoed te worden. Hierdoor krijgen de netbeheerders handelingsperspectief, hebben die netbeheerders meer zekerheid over de vergoeding van de kosten en worden de netbeheerders efficiënter.
- Bij het ingroeipad zijn er drie opties: (1) eventuele meerkosten worden vergoed, (2) meerkosten worden niet vergoed, (3) meerkosten + ingroeipad wordt niet vergoed. Ideeën/meningen hierover zijn welkom.
- Een voorbeeld van optie 2 wanneer een inefficiëntie 10 is en er een ingroeipad van vijf jaar is afgesproken met het verbeterplan:

	2027	2028	2029	2030	2031
Ingroeipad	10	10	7	3	0
Geconstateerde meerkosten	10	10	9	5	3
Niet vergoed	0	0	2	2	3



MARGE – versneld afschrijven gasnetten

Procesupdate MARGE

- In de week van 24 februari heeft de ACM gesprekken gevoerd met Energie Nederland, Netbeheer Nederland en VEMW over de relevante scenario's voor berekening van de versnellingsfactor en in bredere zin de toepassing van de versnellingsfactor.
- Afgelopen zomer hebben de netbeheerders cijfers aangeleverd met oog op berekening van de versnellingsfactor en verwachte verwijderingskosten. Destijds is aangegeven dat er een actuele uitvraag zou komen in 2025.
- Voorlopige planning informatieverzoek:
 - 17 maart: ACM stuurt stukken behorend bij het informatieverzoek naar netbeheerders. Dit zijn de invulmodule, invulinstructies en onderliggende scenario's. Deze zijn zeer vergelijkbaar met het informatieverzoek van afgelopen zomer, maar gaan alleen over verwachte investeringen en volumes.
 - Week van 24 maart: Met het oog op uniforme invulling door alle netbeheerders bespreekt ACM de verzonden stukken met de netbeheerders.
 - Uiterlijk 31 maart: ACM verstuurt het definitieve informatieverzoek.
 - 21 april: Deadline van het informatieverzoek voor netbeheerders.

Versnellingsfactor

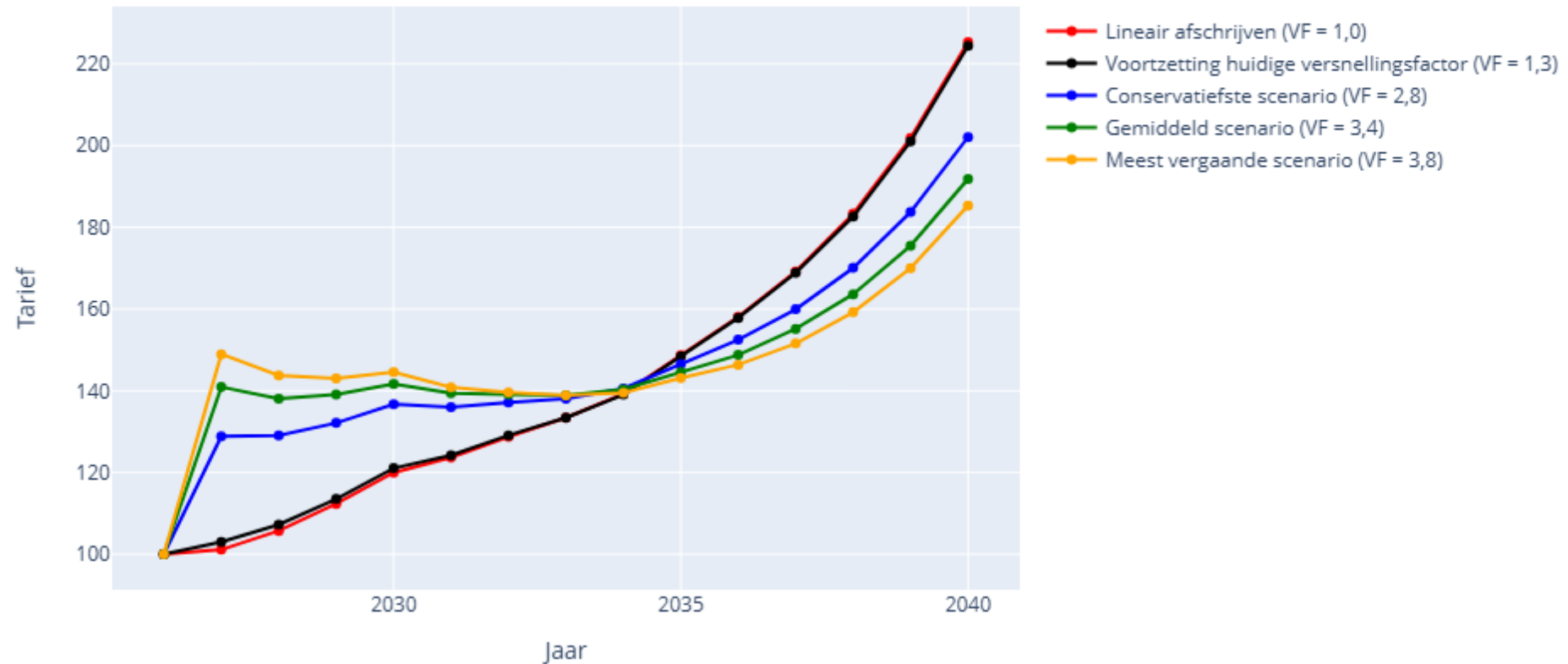
- Voor het berekenen van de versnellingsfactor wordt de energievraag tot 2050 geschat met scenario's. Hierbij heeft de ACM gekeken naar verschillende scenariostudies.
 - *Het energiesysteem van de toekomst: de II3050-scenario's* van Netbeheer Nederland
 - *Een klimaatneutraal energiesysteem voor Nederland* van TNO
 - *Trajectverkenning klimaatneutraal 2050* van PBL
- ACM is voornemens de II3050-scenario's te gebruiken voor berekening van de versnellingsfactor, waarbij de IP-2024 en -2026 scenario's in acht worden genomen waar mogelijk.
 - Deze scenario's worden breed gedragen, geven een goede bandbreedte wat betreft mogelijke ontwikkelingen in de energietransitie en zijn in nauwe samenwerking met alle netbeheerders opgesteld. Hierdoor kunnen netbeheerders een informatieverzoek goed beantwoorden.
 - Ook voor de investeringsplannen wordt een afgeleide van deze scenario's gebruikt, dan specifiek voor de periode waar het IP over gaat.
- De schattingen op basis van de II3050-scenario's worden onder voorbehoud niet gecorrigeerd naar aanleiding van de Klimaat- en Energieverkenning, omdat de klimaatdoelen wettelijk bindend zijn. Het ministerie van Klimaat en Groene Groei staat aan de lat om beleid te ontwikkelen om deze doelen te behalen.
- *Belangrijke noot: de ACM houdt de ontwikkelingen rond de energietransitie in de gaten en neemt deze waar zij dit nodig acht alsnog mee in een later stadium. Het is goed om op te merken dat het niet halen van de tussentijdse klimaatdoelen niet leidt tot een lagere versnellingsfactor wanneer het uitgangspunt 'klimaatneutraal in 2050' blijft staan. Omdat een groter deel van de gasvolumes juist in de aankomende reguleringsperiode zal vallen, zou dit leiden tot een hogere versnellingsfactor volgens het kostenverdelingsprincipe over tijd.*

Update MARGE

- In REG2022 heeft de ACM voor de gasnetbeheerders degressief afschrijven geïntroduceerd als reactie op afnemend gasgebruik
 - De versnellingsfactor is vastgesteld door het *geschatte gebruik* van het netwerk over de reguleringsmethode te matchen met de *afschrijvingen* op het netwerk.
- De netbeheerders hebben in een eerder stadium volumeschattingen gemaakt op basis van de I13050-scenario's
 - Uit de schattingen blijkt dat een groter deel van het toekomstige gebruik in de komende reguleringsperiode valt dan voorheen
 - Gevolg: het deel van het netwerk dat moet worden afgeschreven is ook hoger → hogere versnellingsfactor
 - De hoogte van de versnellingsfactor hangt af van de gekozen scenario's (bijv. gemiddelde over alle scenario's, of keuze voor het meest voorzichtige scenario). Bovendien kan de versnellingsfactor worden aangepast als delen van het netwerk inkomsten genereren via andere doeleinden (bijv. transport waterstof).
- Versnellingsfactor haalt kosten over tijd naar voren. Op korte termijn betekent dit dus een tariefstijging, maar op lange termijn waarborgt dit betaalbaarheid van het gastransport. Het idee hierachter: brede schouders dragen een groter deel van de lasten.
- Gebaseerd op de geschatte tariefffecten, ziet de ACM dat een update van de versnellingsfactor op basis van nieuwe scenario's leidt tot een sterke tariefstijging. Tegelijk speelt er een discussie over betaalbaarheid van de energierekening – waarvan de nettarieven een onderdeel vormen – op korte termijn. We zien hierover ook zorgen bij een aantal stakeholders. Hier ziet de ACM een dilemma met de vraag hoe verder (zie ook slide 22).
- De volgende slides laten het tarieffeffect van een versnellingsfactor gebaseerd op geüpdatete scenario's zien.

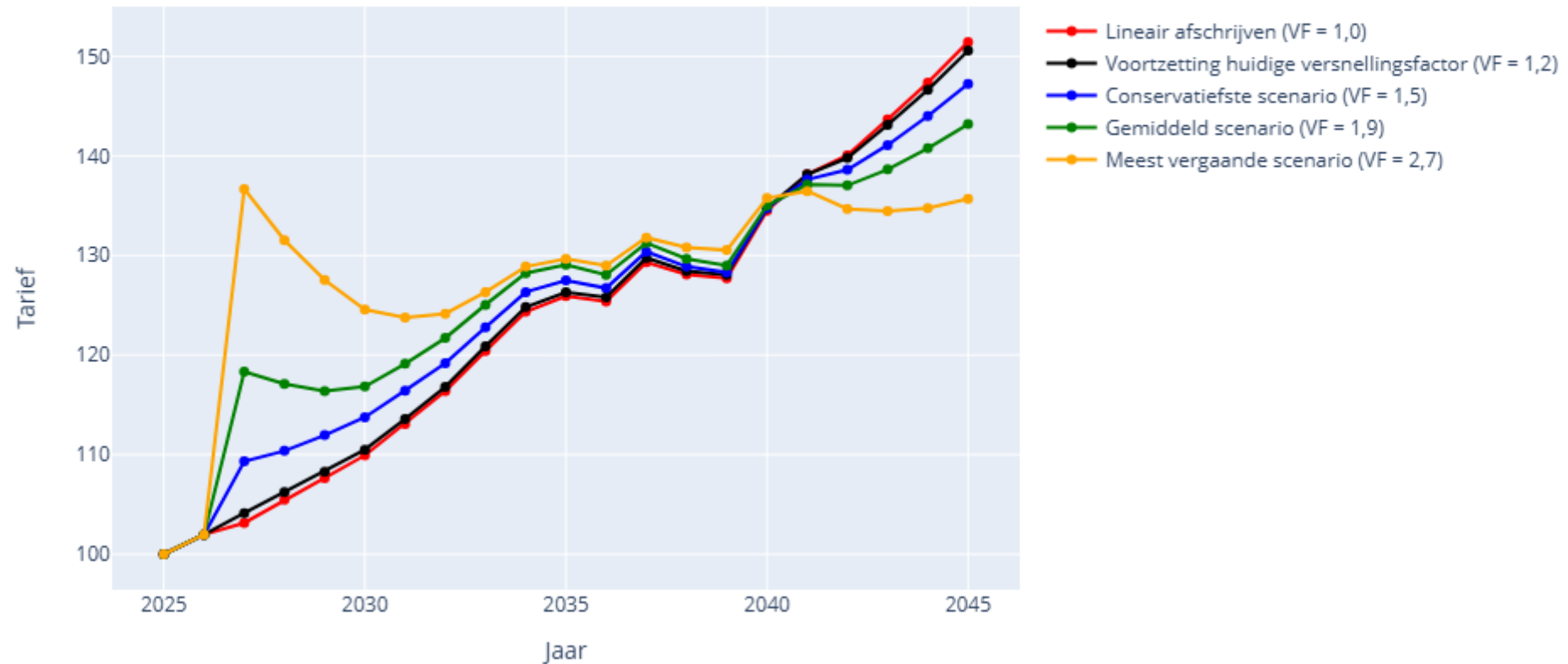
Indicatie effect op tarieven GTS

Genormaliseerde tarieven GTS met verschillende versnellingsfactoren (Jaar 2026 = 100)



Indicatie effect op tarieven RNB's

Genormaliseerde tarieven RNB's met verschillende versnellingsfactoren (Jaar 2025 = 100)



Betaalbaarheid

- De betaalbaarheid van de energierekening op korte termijn staat meer en meer onder druk. Tegelijkertijd bespreken we maatregelen die kosten naar voren halen, en die de druk op betaalbaarheid (op korte termijn) verder verhogen, zoals:
 - De versnellingsfactor en andere maatregelen van MARGE
 - De vergoeding van onderhandenwerk van investeringen (t-0)
 - De stelselkeuze van de WACC (nominaal, reëel, reëel-plus)
- De ACM hoort graag van de klankbordgroepleden hoe zij aankijken tegen dit dilemma
- Invalshoeken om dit te bespreken:
 - Kostenverdeling over tijd
 - Betaalbaarheid energierekening op korte termijn
 - Handelingsperspectief bedrijven en huishoudens
 - Voorspelbaarheid reguleringsmethodiek
 - Handelingsruimte ACM



Afsluiting