



Besluit

Kenmerk: ACM/UIT/579935
Zaaknummer: ACM/21/168003
Datum: 9 juni 2022

Besluit van de Autoriteit Consument en Markt als bedoeld in artikel 15, eerste lid, van de Elektriciteitswet 1998, Utility Support Group B.V.

Inhoud

1	Inleiding	3
2	Relevante feiten en omstandigheden	4
2.1	Beschrijving van het stelsel van verbindingen	4
2.2	Eisen aan aanvrager	4
2.3	Ontheffingsgronden	5
2.4	Veiligheid en betrouwbaarheid	5
2.5	Derdentoeegang	6
3	Beoordeling van de ontheffingsaanvraag	7
3.1	Eisen aan het stelsel van verbindingen	7
3.2	Eisen aan aanvrager	8
3.3	Ontheffingsgronden	8
3.4	Veiligheid en betrouwbaarheid van het elektriciteitsnet	9
3.5	Derdentoeegang	10
3.6	Samenvatting beoordeling	10
4	Dictum	11
	Bijlage 1 - Wettelijk kader	13
	Bijlage 2 – Geografische afbakening van de locatie waarop het GDS/elektriciteitsnet is gelegen	15
	Bijlage 3 – Kadastrale percelen	16
	Bijlage 4 – Toelichting op ontheffingsvoorschriften	19

1 Inleiding

1. Met dit besluit geeft de Autoriteit Consument en Markt (hierna: de ACM) uitvoering aan artikel 15, eerste lid, van de Elektriciteitswet 1998 (hierna: de E-wet). Op grond hiervan kan de eigenaar van een gesloten distributiesysteem (hierna: GDS) een aanvraag bij de ACM indienen tot verlening van een ontheffing van de verplichting neergelegd in artikel 10, negende lid, van de E-wet tot het aanwijzen van een netbeheerder (hierna: de ontheffing).
2. De ACM geeft met dit besluit haar oordeel op de aanvraag van Utility Support Group (USG) B.V. (hierna: aanvrager) van 29 november 2021 voor een ontheffing op grond van artikel 15, eerste lid, van de E-wet voor het stelsel van verbindingen dat ligt op de locatie Chemelot, meer specifiek de kadastrale percelen genoemd in bijlage nummer 3, in de gemeente Sittard-Geleen.
3. De ACM heeft aanvrager op 23 december 2021 en 13 april 2022 om aanvullende informatie gevraagd. Aanvrager heeft deze aanvullende informatie met brieven van respectievelijk 18 januari 2021 en 22 april 2022 aangeleverd.
4. De indeling van dit besluit is als volgt. In hoofdstuk 2 zijn het feitencomplex en andere relevante omstandigheden, zoals die bij de ACM bekend zijn, samengevat. De ACM beschrijft haar beoordeling van de aanvraag in hoofdstuk 3. De ACM eindigt haar besluit met het dictum in hoofdstuk 4.
5. De ACM heeft vier bijlagen toegevoegd aan het besluit. Deze bijlagen zijn onderdeel van onderhavig besluit. Bijlage 1 geeft een overzicht van de relevante wettelijke bepalingen. In bijlage 2 is een kadastrale kaart van het terrein waarop het stelsel van verbindingen is gelegen, opgenomen. In bijlage 3 zijn de kadastrale percelen van het geografisch afgebakend gebied opgenomen. In bijlage 4 licht de ACM de voorschriften die zijn verbonden aan de ontheffing nader toe.

2 Relevante feiten en omstandigheden

6. In dit hoofdstuk geeft de ACM een samenvatting van de bij haar bekende feiten en omstandigheden met betrekking tot de ontheffingsaanvraag. Deze feiten en omstandigheden zijn ontleend aan de ontheffingsaanvraag en aanvullende informatie die van aanvrager is ontvangen. Op basis van deze informatie stelt de ACM de hiernavolgende feiten en omstandigheden met betrekking tot het stelsel van verbindingen (paragraaf 2.1), de eisen aan de aanvrager (paragraaf 2.2), de ontheffingsgronden (paragraaf 2.3), de veiligheid en betrouwbaarheid van het stelsel (paragraaf 2.4) en derdentoegang (paragraaf 2.5) vast.

2.1 Beschrijving van het stelsel van verbindingen

7. Aanvrager is van oordeel dat er sprake is van een elektriciteitsnet op een geografisch-afgebakende-locatie in de zin van artikel 15, eerste lid, onderdeel c, van de E-wet. Het geografisch afgebakend gebied betreft het industrieterrein Chemelot, meer specifiek de kadastrale percelen genoemd in bijlage nummer 3, in de gemeente Sittard-Geleen. Aanvrager motiveert dit door middel van een omschrijving, single line diagrammen en een kadastrale kaart. Dit betreft een industriële locatie, aldus aanvrager.
8. Deze aanvraag ziet op het stelsel van verbindingen dat opereert op een spanningsniveau van 30 kV en lager en is, volgens aanvrager, geen onderdeel van het landelijk hoogspanningsnet, zoals bedoeld in artikel 15, eerste lid, aanhef, van de E-wet. Het stelsel van verbindingen is via een 150 kV transportnet van aanvrager aangesloten op het elektriciteitsnet van TenneT TSO B.V. (hierna: TenneT). Aanvrager is voornemens dit 150 kV transportnet aan TenneT over te dragen. De ACM heeft op 29 oktober 2020 een geschilbesluit¹ inzake het niet in beheer en eigendom nemen van het 150 kV transportnet door Tenneset genomen. Hierover zijn partijen nog in geschil.
9. Op het stelsel van verbindingen zijn, volgens aanvrager, drieëndertig afnemers aangesloten. Aanvrager onderbouwt dit door het overleggen van een lijst die is gebaseerd op van het kadaster verkregen BAG (Basisregistratie Adressen en Gebouwen) gegevens. Een overzicht van deze afnemers staat in **Tabel 1**.

Tabel 1 [VERTROUWELIJK]

10. Op het stelsel van verbindingen zijn volgens aanvrager geen huishoudelijke afnemers aangesloten.
11. Op het stelsel van verbindingen zijn geen productie-installaties aangesloten

2.2 Eisen aan aanvrager

12. Aanvrager betoogt eigenaar te zijn van dit stelsel van verbindingen. Aanvrager onderbouwt dit door het overleggen van een notariële registerverklaring met daarin de inschrijving van het stelsel van verbindingen in de openbare registers. Aanvrager geeft aan dat uit de notariële akte volgt dat aanvrager zich, op peildatum 1 februari 2007, als eigenaar van het stelsel van verbindingen gedroeg en dat conform artikel 155a Overgangswet nieuw Burgerlijk Wetboek juncto. artikel 3:17 lid 1 Burgerlijk Wetboek aanvrager bevoegd is de aanleg van het net in te schrijven in de openbare registers.
13. Aanvrager heeft verklaard geen netbeheerder in de zin van de E-wet te zijn. Aanvrager heeft eveneens verklaard dat hij geen deel uitmaakt van een groep als bedoeld in artikel 24b van boek

¹ Besluit van de ACM als bedoeld in artikel 51, tweede lid, van de Elektriciteitswet 1998 met kenmerk ACM/UIT/544310 en zaaknummer ACM/20/039723.

2 van het Burgerlijk Wetboek (hierna: BW) waarvan ook een netbeheerder in de zin van de E-wet onderdeel uitmaakt. Ter onderbouwing hiervan heeft aanvrager een uittreksel van de Kamer van Koophandel, de oprichtingsakte, een akte van statutenwijziging en een aandeelhoudersregister overgelegd.

2.3 Ontheffingsgronden

14. Aanvrager verzoekt om een ontheffing op de eerste ontheffingsgrond van artikel 15, eerste lid, onderdeel a, van de E-wet. Hij licht dit als volgt toe.
15. Aanvrager motiveert dat hij aan de eerste ontheffingsgrond voldoet als volgt. Het bedrijfs- en productieproces van de gebruikers van het stelsel van verbindingen is volgens aanvrager om specifieke technische redenen en veiligheidsredenen geïntegreerd.
16. Volgens aanvrager zijn de productieprocessen van de verschillende afnemers op Chemelot op meerdere wijzen met elkaar geïntegreerd, namelijk op grondstof-, energie- en utility-niveau. Op hoofdlijnen betekent dit volgens aanvrager het volgende: Op Noord-Chemelot wordt met aardgas allerlei waterstof-stikstof-gebonden producten gemaakt. Op Zuid-Chemelot wordt met nafta allerlei aardolie gebaseerde producten gemaakt. Het product van de ene fabriek is de grondstof van de volgende. Bij de productie van deze producten komt energie vrij of wordt energie gebruikt. Door nauwe integratie van het stoom- en condensaat-netwerk op heel het terrein wordt optimale energie efficiëntie bereikt. Al deze fabrieken hebben allerlei utilities nodig, zoals perslucht, stoom, water en elektriciteit. Aanvrager geeft aan dat dit centraal wordt geregeld, wat leidt tot synergie.
17. Borging van integriteit en betrouwbaarheid van de genoemde producten en utilities is volgens aanvrager van groot belang voor het veilig, efficiënt en schoon produceren van de producten op de BRZO-locatie van Chemelot.
18. Aanvrager geeft aan dat e en eventuele storing in het stelsel van verbindingen kan leiden tot milieurisico, productiederving en grote schade, met name indien dit zou leiden tot cascade van uitval van meerdere productie-installaties.
19. De betrouwbaarheidseisen die aan het elektriciteitsdistributienet worden gesteld zijn daardoor volgens aanvrager hoger dan de eisen van regionale netbeheerders, wat tot uiting komt in de bedrijfsvoering en configuratie van het stelsel van verbindingen. Aanvrager geeft aan dat het stelsel van verbindingen met actieve redundantie is uitgevoerd en dat transformatoren en schakelaars in het stelsel van verbindingen met kennis van de aangesloten fabrieken kunnen worden bediend, waardoor onnodige uitval of emissies kunnen worden vermeden.

2.4 Veiligheid en betrouwbaarheid

20. Aanvrager geeft aan de veiligheid en betrouwbaarheid op het stelsel van verbindingen conform artikel 15, eerste lid, onderdeel f, van de E-wet, op de volgende wijze te borgen.
21. Borging van de veiligheid, betrouwbaarheid en kwaliteit van het stelsel van verbindingen is volgens aanvrager van groot belang voor de BRZO-locatie Chemelot. Aanvrager geeft aan dat de betrouwbaarheidseisen die aan het stelsel van verbindingen worden gesteld hoger zijn dan de eisen die aan de netten van regionale netbeheerders worden gesteld.
22. Aanvrager geeft aan dat vervangingen plaatsvinden op basis van leeftijd versus levensduur en op basis van de resultaten van periodieke diagnostische metingen. Uitbreidingen worden volgens aanvrager jaarlijks bepaald aan de hand van opgaves van de reeds aangesloten partijen, potentiële nieuwe site users en toekomstige technologieën. Om dit te onderbouwen heeft

aanvrager de volgende stukken overgelegd: de Bedrijfsvoering Elektrische Installaties (BEI) HS en LS, het Elektrotechnisch BedrijfsVoorschrift USG: voorschrift voor veilig werken in elektrische installaties, het Meerjaren Instandhoudingsplan, het Chemelot Storingsplan, het Chemelot Storingsplan Afschakelvolgorde Elektriciteit en het Bedrijfsnoodplan Chemelot.

2.5 Derdentoegang

23. Aanvrager heeft aangegeven g ebruik te gaan maken van het elektronisch berichtenverkeer om derdentoegang tot het stelsel van verbindingen te faciliteren.

3 Beoordeling van de ontheffingsaanvraag

24. In dit hoofdstuk licht de ACM toe hoe zij de ontheffingsaanvraag heeft beoordeeld. Ten eerste beoordeelt de ACM of er sprake is van een stelsel van verbindingen dat voldoet aan de eisen voor een elektriciteitsnet in de zin van artikel 1, eerste lid, onderdeel i en artikel 15, eerste lid, onderdelen c, d en e, van de E-wet (paragraaf 3.1). Zo ja, dan beoordeelt de ACM of aanvrager voldoet aan de eisen die aan hem zijn gesteld in artikel 15, eerste lid, aanhef en onderdeel b, van de E-wet (paragraaf 3.2). Als er sprake is van een elektriciteitsnet en aanvrager voldoet aan de wettelijke eisen, dan beoordeelt de ACM op welke grond de ontheffing kan worden verleend, conform artikel 15, eerste lid, onderdeel a, van de E-wet (paragraaf 3.3). Vervolgens beoordeelt de ACM of de aanvrager in voldoende mate zorg kan dragen voor de veiligheid en betrouwbaarheid van het elektriciteitsnet, conform artikel 15, eerste lid, onderdeel f, van de E-wet (paragraaf 3.4). Daarnaast gaat de ACM in op de wijze waarop derdentoegang gefaciliteerd wordt (paragraaf 3.5). Tot slot vat de ACM haar beoordeling samen (paragraaf 3.6).

3.1 Eisen aan het stelsel van verbindingen

25. Bij de beoordeling er sprake is van een stelsel van verbindingen dat in aanmerking komt voor een ontheffing gelden de volgende criteria:
- a) Er is sprake van een elektriciteitsnet in de zin van artikel 1, eerste lid, onderdeel i, van de E-wet;
 - b) Het elektriciteitsnet is geen onderdeel van het landelijk hoogspanningsnet in de zin van artikel 1, eerste lid, van de E-wet;
 - c) Het elektriciteitsnet ligt binnen een geografisch afgebakende locatie, conform artikel 15, eerste lid, van de E-wet;
 - d) Er worden niet meer dan 500 niet-huishoudelijke afnemers aangesloten, conform artikel 15, eerste lid, onderdelen d en e, van de E-wet.

De ACM heeft deze criteria beoordeeld op basis van de bij haar bekende feiten en omstandigheden.

26. De ACM kan alleen een ontheffing verlenen als er sprake is van een elektriciteitsnet als bedoeld in artikel 1, eerste lid, onderdeel i, van de E-wet. Op grond van de in hoofdstuk 2 van dit besluit beschreven feiten en omstandigheden, concludeert de ACM dat er sprake is van een stelsel van verbindingen dat is aangesloten op het elektriciteitsnet van TenneT. De ACM stelt verder vast dat op het stelsel van verbindingen 33 verschillende afnemers zijn aangesloten, zoals blijkt uit de lijst met afnemers die is gebaseerd op van het kadaster verkregen BAG (Basisregistratie Adressen en Gebouwen) gegevens. De ACM concludeert dat er sprake is van een elektriciteitsnet in de zin van artikel 1, eerste lid, onderdeel i, van de E-wet.

27. Op grond van artikel 15, eerste lid, van de E-wet kan geen ontheffing worden verleend voor een elektriciteitsnet dat tot het landelijk hoogspanningsnet behoort, als bedoeld in artikel 1, eerste lid, onderdeel j, juncto artikel 10, eerste lid, van de E-wet. Aanvrager heeft voldoende aangetoond dat het elektriciteitsnet van aanvrager niet tot het landelijk hoogspanningsnet behoort.

28. Op grond van artikel 15, eerste lid, onderdeel c, van de E-wet dient het elektriciteitsnet binnen een geografisch afgebakende industriële locatie, commerciële locatie of een locatie met gedeelde diensten te liggen. Binnen die locatie geldt een aansluitplicht voor de ontheffingshouder.

29. Uit de feiten en omstandigheden zoals die zijn beschreven in hoofdstuk 2 van dit besluit blijkt dat de geografische afbakening van de locatie waarop het elektriciteitsnet is gelegen. Aanvrager heeft dit genoegzaam aangetoond. Daarnaast blijkt dat er sprake is van een industriële locatie. De ACM concludeert dat de aanvraag op dit punt voldoet aan de wet en definieert de

geografische afbakening van de locatie waarop het elektriciteitsnet is gelegen als het industrieterrein Chemelot, meer specifiek de kadastrale percelen genoemd in bijlage nummer 3, in de gemeente Sittard-Geleen.

30. Om in aanmerking te komen voor een ontheffing mogen op het elektriciteitsnet, blijkens artikel 15, eerste lid, onderdelen d en e van de E-wet, niet meer dan 500 niet-huishoudelijke afnemers worden aangesloten. Uit de feiten en omstandigheden zoals die zijn beschreven in hoofdstuk 2 van dit besluit blijkt dat er 33 niet-huishoudelijke afnemers en geen huishoudelijke afnemers op het elektriciteitsnet zijn aangesloten. De ACM concludeert dat de aanvraag voldoet aan dit wettelijk vereiste van een GDS.

3.2 Eisen aan aanvrager

31. Nu er sprake is van een elektriciteitsnet beoordeelt de ACM, conform artikel 15, eerste lid van de E-wet, of aanvrager eigenaar van het elektriciteitsnet is, geen netbeheerder is en ook niet verbonden is met een netbeheerder in een groepsmaatschappij.
32. De aanhef van het eerste lid van artikel 15 van de E-wet vereist dat aanvrager eigenaar is van het elektriciteitsnet waarvoor hij een ontheffing aanvraagt. De ACM merkt op dat het hierbij dient te gaan om de juridische eigendom van het elektriciteitsnet. Anders kan de aanvrager het eigendom op grond van artikel 5:20, tweede lid, BW onderbouwen dan wel aantonen dat die zich in voldoende mate als eigenaar van het stelsel van verbindingen gedraagt.
33. Uit een inschrijving van het stelsel van elektriciteitsverbindingen in het kadaster kan blijken dat een aanvrager eigenaar is van het stelsel van verbindingen. Aanvrager heeft een notarieel uittreksel overgelegd waaruit blijkt dat hij eigenaar is van het stelsel van verbindingen. Aanvrager heeft hiermee voldoende aangetoond over het eigendom van het elektriciteitsnet te beschikken.
34. Aanvrager heeft verklaard geen netbeheerder te zijn en ook niet in een groepsmaatschappij met een netbeheerder verbonden te zijn, op grond van artikel 15, eerste lid, onderdeel b, van de E-wet. Hij heeft dit genoegzaam aangetoond.
35. Uit de voorgaande randnummers blijkt dat aanvrager eigenaar is van het elektriciteitsnet, geen netbeheerder is en niet in een groepsmaatschappij is verbonden met een netbeheerder. De ACM stelt vast dat aanvrager voldoet aan de eisen in artikel 15, eerste lid, aanhef en onderdelen b, c, d en e van de E-wet.

3.3 Ontheffingsgronden

36. Nu er sprake is van een elektriciteitsnet en aanvrager voldoet aan de wettelijke eisen, beoordeelt de ACM of voldaan is aan de voorwaarden voor een ontheffing zoals gesteld in artikel 15, eerste lid, onderdeel a, van de E-wet. Hierin staan als gronden voor het verlenen van een ontheffing:
1. het bedrijfs- of productieproces van de gebruikers van het elektriciteitsnet om specifieke technische of veiligheidsredenen geïntegreerd is, of
 2. het elektriciteitsnet elektriciteit primair transporteert voor de eigenaar van dat systeem of de daarmee verwante bedrijven.
- Aanvrager doet, zo blijkt uit de verstrekte informatie, een beroep op de eerste ontheffingsgrond. De ACM heeft daarom alleen deze grond beoordeeld.
37. Om in aanmerking te komen voor een ontheffing op de eerste grond, dient te worden aangetoond dat het bedrijfs- of productieproces van de gebruikers van een elektriciteitsnet om specifieke technische of veiligheidsredenen geïntegreerd is. Blijkens de in hoofdstuk 2 van dit besluit beschreven feiten en omstandigheden zijn de productieprocessen van de verschillende afnemers

op Chemelot op meerdere wijzen met elkaar geïntegreerd, namelijk op grondstof-, energie- en utility-niveau.

38. Omdat de borging van integriteit en betrouwbaarheid van de producten en utilities van groot belang is voor het veilig, efficiënt en schoon produceren van de producten op de BRZO-locatie van Chemelot zijn de betrouwbaarheidseisen die aan het elektriciteitsnet worden gesteld hoog. Storingen in het stelsel van verbindingen kunnen leiden tot cascade van uitval van meerdere productie-installaties. Gelet op de utilities waarmee gewerkt wordt is het van belang eventuele storingen die kunnen leiden tot milieurisico, productiederving en schade zoveel mogelijk te voorkomen. De ACM is van oordeel dat de bedrijfsvoering en configuratie van het stelsel van verbindingen erop gericht is om storingen te voorkomen.
39. Aanvrager heeft in voldoende mate aangetoond dat de productieprocessen zodanig met elkaar zijn verweven dat met de productuitwisseling tussen de verschillende fabrieken optimale energie efficiëntie kan worden bereikt. Doordat het stoom- en condensaatnetwerk nauw is geïntegreerd op de BRZO-locatie van Chemelot kan die optimale energie efficiëntie worden bereikt.
40. De ACM stelt vast dat de betrokken afnemers een nauw verweven bedrijfs- en productieproces hebben dat een geïntegreerd stelsel vereist om specifieke technische redenen en veiligheidsredenen. De ACM concludeert dat aanvrager hiermee gemotiveerd heeft aangetoond dat er sprake is van een situatie als omschreven in artikel 15, eerste lid, onderdeel a, eerste ontheffingsgrond van de E-wet.

3.4 Veiligheid en betrouwbaarheid van het elektriciteitsnet

41. Een belangrijke taak van een ontheffingshouder is het waarborgen van de veiligheid en betrouwbaarheid van het elektriciteitstransport op het elektriciteitsnet, op grond van artikel 15, eerste lid, onderdeel f, van de E-wet. Daarnaast kan de ACM op grond van artikel 15, tweede lid, van de E-wet voorschriften aan een ontheffing verbinden. De ACM toetst deze voorschriften voorafgaand aan het verlenen van een ontheffing.
42. Aanvrager geeft aan de veiligheid en betrouwbaarheid van het elektriciteitstransport op het elektriciteitsnet op de volgende manier te waarborgen. Borging van veiligheid, betrouwbaarheid en kwaliteit van het stelsel van verbindingen is van groot belang voor de BRZO-locatie Chemelot. Omdat het een BRZO-locatie betreft gelden er bijzondere betrouwbaarheidseisen.
43. Vervangingen vinden plaats op basis van leeftijd versus levensduur en op basis van de resultaten van periodieke diagnostische metingen. Uitbreidingen worden jaarlijks bepaald aan de hand van opgaves van reeds aangesloten partijen, potentiële nieuwe site users en toekomstige technologieën. Aanvrager heeft ter onderbouwing de volgende stukken overgelegd: de Bedrijfsvoering Elektrische Installaties (BEI) HS en LS, het Elektrotechnisch BedrijfsVoorschrift USG: voorschrift voor veilig werken in elektrische installaties, het Meerjaren Instandhoudingsplan, het Chemelot Storingsplan, het Chemelot Storingsplan Afschakelvolgorde Elektriciteit en het Bedrijfsnoodplan Chemelot.
44. De ACM concludeert op grond van het voorgaande dat de aanvrager voldoende aannemelijk heeft gemaakt dat de veiligheid en betrouwbaarheid op het elektriciteitsnet geborgd wordt.

3.5 Derdentoegang

45. Derden moeten op basis van objectieve en niet-discriminerende tarieven toegang tot distributiesystemen krijgen. Dit geldt ook voor GDS-en.² Het doel is dat afnemers zelf een leverancier kunnen kiezen en dat een leverancier aan alle gewenste afnemers moet kunnen leveren. Aanvrager heeft aangegeven gebruik te zullen maken van het elektronisch berichtenverkeer om derdentoegang te zullen faciliteren. De ACM verbindt hieraan voorschriften voor derdentoegang over op welke wijze derdentoegang wordt gewaarborgd en welke verplichtingen aanvrager daarbij in acht moet nemen.

3.6 Samenvatting beoordeling

46. De ACM concludeert op grond van paragraaf 3.1 tot en met 3.5 dat de aanvraag voldoet aan de voorwaarden genoemd in artikel 15, eerste lid, van de E-wet. De ACM heeft geen feiten en omstandigheden geconstateerd die aan verlening van de ontheffing in de weg staan.

² Dit volgt onder andere uit een uitspraak van het Europese Hof van Justitie van 22 mei 2008, zaak C-439/06 (Citiworks), ECLI:EU:C:2008:298.

4 Dictum

47. De Autoriteit Consument en Markt besluit op grond van artikel 15, eerste lid, van de Elektriciteitswet 1998 een ontheffing te verlenen van de verplichting een netbeheerder aan te wijzen aan Utility Support Group (USG) B.V. voor het gesloten distributiesysteem gelegen op het industrieterrein Chemelot, meer specifiek de kadastrale percelen genoemd in bijlage nummer 3, in de gemeente Sittard-Geleen.

48. De ontheffing wordt verleend onder de volgende voorschriften:

1) Definities

Tenzij in deze voorschriften anders gedefinieerd, zijn de definities bij of krachtens de Elektriciteitswet 1998 van toepassing. In deze ontheffing en de daarop rustende voorschriften wordt verstaan onder:

- a. Derdentoegang: Het recht van een afnemer op keuzevrijheid van leverancier.
- b. Switchverzoek: Het verzoek van een afnemer om van leverancier te wisselen.
- c. Beheerder van het particuliere net: Eigenaar van een gesloten distributiesysteem, waaraan krachtens artikel 15 van de Elektriciteitswet 1998 ontheffing is verleend.

2) Wijzigingen in de ontheffing

Naam- en adreswijzigingen, alle wijzigingen met betrekking tot het net zoals eigendomswisselingen of wijzigingen in het aantal afnemers en alle andere wijzigingen die van invloed kunnen zijn op deze ontheffing worden uiterlijk vier weken voorafgaand aan de wijziging onverwijld door de beheerder van het particuliere net schriftelijk aan de Autoriteit Consument en Markt gemeld.

3) Voorwaarden en tarieven

- a. De voorwaarden en tarieven waartegen de aansluiting en het transport van elektriciteit worden uitgevoerd door de beheerder van het particuliere net worden op gepaste wijze vooraf bekendgemaakt aan de afnemers op zijn elektriciteitsnet.
- b. De beheerder van het particuliere net draagt er zorg voor dat de afnemers van zijn elektriciteitsnet te allen tijde transparante informatie kunnen verkrijgen over deze geldende tarieven en voorwaarden.
- c. Tevens draagt de beheerder van het particuliere net er zorg voor dat al zijn afnemers een overzicht ontvangen waarop de tarieven overzichtelijk en begrijpelijk zijn gespecificeerd. Hierbij wordt in elk geval onderscheid gemaakt tussen de tarieven in verband met de aansluiting, het transport van elektriciteit en systeemdiensten en indien van toepassing de tarieven voor levering.

4) Veiligheid en betrouwbaarheid

De beheerder van het particuliere net dient onverminderd het bepaalde in artikel 16, eerste lid, met uitzondering van onderdeel h, j en m, van de Elektriciteitswet 1998 ter waarborging van de veiligheid en de betrouwbaarheid van het elektriciteitsnet te beschikken over:

- a. een onderhoudsplan met bijbehorende onderhoudsdienst;
- b. een storingsplan met bijbehorende storingsdienst;
- c. een calamiteitenplan met betrekking tot het net en degenen die toegang hebben tot het net hierover te instrueren;
- d. een investeringsplan waarvan een vervangingsplan onderdeel is;
- e. een bedrijfsmiddelenregister, dat een beschrijving bevat van alle verbindingen, leidingen en hulpmiddelen van het elektriciteitsnet, aangeduid naar locatie, aard, type en overige relevante gegevens.

5) *Derdentoeegang*

- a. De beheerder van een particulier net waarborgt een systeem van derdentoegang door een daadwerkelijke toegang tot zijn elektriciteitsnet voor degenen die zijn gevestigd binnen het geografisch gebied waarvoor ontheffing is verleend te bewerkstelligen, overeenkomstig de vereisten van artikel 2.7.5 van de Netcode Elektriciteit.
- b. De beheerder van een particulier net dient binnen een redelijke termijn na ontvangst van het eerste schriftelijke switchverzoek van de eerste afnemer die om derdentoegang verzoekt, alle hiervoor benodigde handelingen uit te voeren en systemen in werking te laten treden.
- c. Onder een redelijke termijn als bedoeld in 5b wordt een termijn van uiterlijk drie maanden vanaf de ontvangst van het schriftelijke switchverzoek verstaan, tenzij de afwijkende termijn schriftelijk is overeengekomen met de verzoeker.
- d. Volgende switchverzoeken van andere afnemers worden afgehandeld conform de termijnen en procedures van de Informatiecode Elektriciteit en Gas.

6) *Kosten leverancierswissel*

In het geval dat een afnemer van het elektriciteitsnet waarvoor ontheffing is verleend van leverancier wisselt, brengt de beheerder van het particuliere net voor deze switch geen kosten in rekening, behoudens voor zover de Elektriciteitswet 1998 daarin voorziet.

7) *Meetverantwoordelijkheid*

De beheerder van het particulier net is niet verantwoordelijk voor het inrichten van de meetverantwoordelijkheid, indien dit vereist is voor het wisselen van leverancier door een afnemer van het net waarvoor ontheffing is verleend.

8) *Duur ontheffing*

Deze ontheffing vervalt na tien jaar vanaf het moment van bekendmaking van het besluit tot verlening van de ontheffing.

Den Haag,
Datum: 9 juni 2022

Hoogachtend,

Autoriteit Consument en Markt,
namens deze,

drs. F.E. Koel
Teammanager Directie Energie

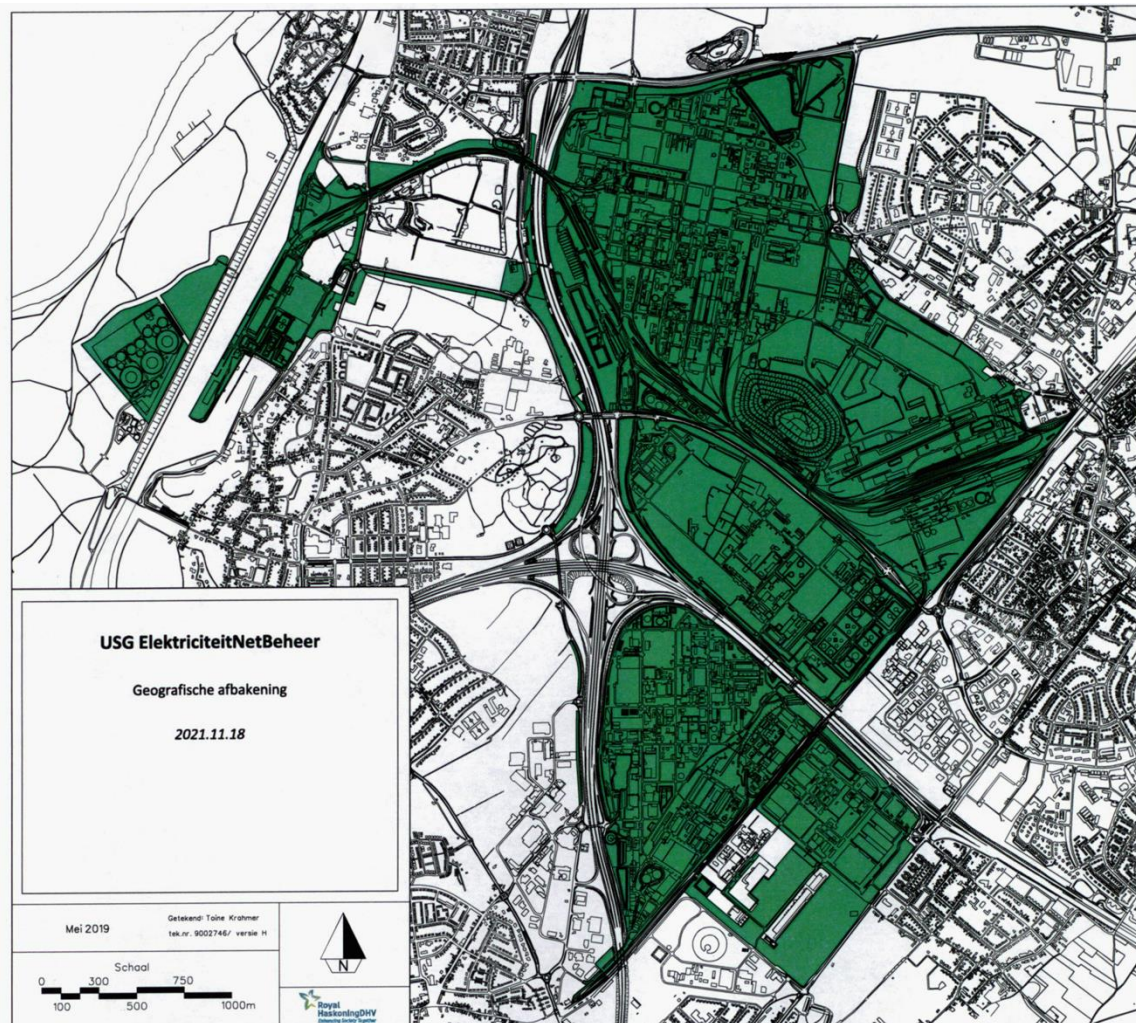
Tegen dit besluit kan degene, wiens belang rechtstreeks bij dit besluit is betrokken, binnen zes weken na de dag van bekendmaking van dit besluit een gemotiveerd bezwaarschrift indienen bij het bestuur van de Autoriteit Consument en Markt, Juridische Zaken, Postbus 16326, 2500 BH Den Haag. In dit bezwaarschrift kan een belanghebbende op basis van artikel 7:1a, eerste lid, van de Algemene wet bestuursrecht, het bestuur van de Autoriteit Consument en Markt verzoeken in te stemmen met rechtstreeks beroep bij de bestuursrechter.

Bijlage 1 - Wettelijk kader

1. In dit hoofdstuk beschrijft de ACM de bepalingen die gezamenlijk het wettelijk kader vormen voor dit besluit.
2. Artikel 1, eerste lid, onderdelen b, c, i, j, r, u, aq en ar, van de E-wet luiden:
 - b. aansluiting: één of meer verbindingen tussen een net en een onroerende zaak als bedoeld in artikel 16, onderdelen a tot en met e, van de Wet waardering onroerende zaken, waaronder begrepen één of meer verbindingen tussen een net dat wordt beheerd door een netbeheerder en een net dat beheerd wordt door een ander dan die netbeheerder en tussen het net op zee en een windpark op zee;*
 - c. afnemer: een ieder, met uitzondering van de netbeheerder van het net op zee, die beschikt over een aansluiting op een net;*
 - i. net: één of meer verbindingen voor het transport van elektriciteit en de daarmee verbonden transformator-, schakel-, verdeel- en onderstations en andere hulpmiddelen, behoudens voor zover deze verbindingen en hulpmiddelen onderdeel uitmaken van een directe lijn of liggen binnen de installatie van een producent of van een afnemer;*
 - j. landelijk hoogspanningsnet: het net, bedoeld in artikel 10, eerste lid;*
 - r. verwant bedrijf: een verbonden onderneming in de zin van artikel 41 van de zevende richtlijn nr. 83/349/EEG van de Raad van 13 juni 1983 op de grondslag van artikel 44, tweede lid, onderdeel g, van het Verdrag betreffende de geconsolideerde jaarrekening, of een geassocieerde onderneming in de zin van artikel 33, eerste lid, daarvan of een onderneming die aan dezelfde aandeelhouders toebehoort;*
 - u. duurzame elektriciteit: elektriciteit, opgewekt in productie-installaties die uitsluitend gebruik maken van hernieuwbare energiebronnen, alsmede elektriciteit die is opgewekt met hernieuwbare energiebronnen in hybride productie-installaties die ook met conventionele energiebronnen werken, met inbegrip van elektriciteit die is opgewekt met hernieuwbare energiebronnen en die wordt gebruikt voor accumulatiesystemen, en met uitzondering van elektriciteit die afkomstig is van accumulatiesystemen;*
 - aq. gesloten distributiesysteem: een net waarvoor op grond van artikel 15 ontheffing is verleend;*
 - ar. directe lijn: een of meer verbindingen voor het transport van elektriciteit, behoudens voor zover die gelegen is binnen een installatie, die:
 - 1°. niet verbonden is met een net of met een andere verbinding voor het transport van elektriciteit en die een geïsoleerde productie-installatie van een producent rechtstreeks verbindt met een geïsoleerde gebruiker van elektriciteit, niet zijnde de producent of*
 - 2°. ten hoogste via de installatie van één aangeslotene op de verbinding is verbonden met een net of met een andere verbinding voor het transport van elektriciteit en die een productie-installatie van een producent, met tussenkomst van een leverancier, rechtstreeks verbindt met één of meer gebruikers van elektriciteit, niet zijnde de producent of in hoofdzaak huishoudelijke gebruikers, teneinde te voorzien in de elektriciteitsbehoefte van deze gebruikers”.**
3. Artikel 15 van de E-wet luidt:
 - “1. De Autoriteit Consument en Markt kan op diens aanvraag ontheffing verlenen aan een eigenaar van een net, niet zijnde het landelijk hoogspanningsnet, van het gebod van artikel 10, negende lid, indien:
 - a. het bedrijfs- of productieproces van de gebruikers van het net om specifieke technische of veiligheidsredenen geïntegreerd is of het net primair elektriciteit distribueert voor de eigenaar van dat net of de daarmee verwante ondernemingen,*
 - b. de aanvrager geen netbeheerder is en niet in een groepsmaatschappij als bedoeld in artikel 24b van Boek 2 van het Burgerlijk Wetboek met een netbeheerder verbonden is,*
 - c. het net binnen een geografisch afgebakende industriële locatie, commerciële locatie of locatie met gedeelde diensten ligt en dat net technisch, organisatorisch of functioneel verbonden is,*
 - d. op het net minder dan 500 afnemers zijn aangesloten,**

- e. *het net geen huishoudelijke eindafnemers van elektriciteit voorziet, tenzij er sprake is van incidenteel gebruik door een klein aantal huishoudelijke afnemers dat werkzaam is bij of vergelijkbare betrekkingen heeft met de eigenaar van het net en*
 - f. *de veiligheid en betrouwbaarheid van het net voldoende is gewaarborgd.*
2. *De Autoriteit Consument en Markt neemt het besluit zo spoedig mogelijk, doch uiterlijk zes maanden na ontvangst van de aanvraag. Deze termijn kan eenmaal met ten hoogste zes maanden worden verlengd. De Autoriteit Consument en Markt kan aan een ontheffing voorschriften en beperkingen verbinden.*
3. *De Autoriteit Consument en Markt kan een ontheffing intrekken indien degene aan wie de ontheffing is verleend:*
 - a. *niet langer voldoet aan de voorwaarden, bedoeld in het eerste lid;*
 - b. *in strijd handelt met de voorschriften en beperkingen als bedoeld in het tweede lid en het bepaalde bij of krachtens het vijfde tot en met het zevende lid;*
 - c. *bij de aanvraag om een ontheffing onjuiste of onvolledige gegevens heeft verstrekt en de verstrekking van juiste of volledige gegevens tot een andere beschikking op de aanvraag zou hebben geleid.*
4. *Indien een ontheffing is verleend, zijn uitsluitend het vijfde en zesde lid van toepassing op de eigenaar van een gesloten distributiesysteem.*
5. *De eigenaar van een gesloten distributiesysteem beheert het gesloten distributiesysteem.*
6. *Het bepaalde bij of krachtens de artikelen 16, eerste lid, met uitzondering van onderdeel h, j en m, 19d, 19e, eerste lid, 23, 24, 24a, 26a, 28, 29, 31b, 31c, 42, tweede en derde lid, 51, 78, 79, 95b, 95c en 95m, negende lid, is van overeenkomstige toepassing voor de eigenaar van een gesloten distributiesysteem, met dien verstande dat:*
 - a. *artikel 23, eerste lid, uitsluitend geldt voor zover er na aansluiting sprake is van een afnemer binnen het geografisch gebied waarbinnen het gesloten distributiesysteem ligt en deze aansluiting past bij het karakter van het gesloten distributiesysteem,*
 - b. *niet aan de verplichtingen, bedoeld in de in artikelen 23, eerste lid, en 24, eerste lid, genoemde paragrafen behoeft te worden voldaan en*
 - c. *in artikel 78 in plaats van «netbeheerder» wordt gelezen «eigenaar van een gesloten distributiesysteem».*
7. *De Autoriteit Consument en Markt kan op aanvraag van degene die voornemens is een gesloten distributiesysteem aan te leggen en die beschikt over de daarvoor benodigde vergunningen, ontheffingen en toestemmingen, ontheffing verlenen van het gebod van artikel 10, negende lid. Het eerste tot en met zesde lid zijn van overeenkomstige toepassing.*
8. *De Autoriteit Consument en Markt keurt op verzoek van een aangeslotene op een gesloten distributiesysteem de van kracht zijnde methode voor de berekening van de tarieven goed.*
9. *Indien een verzoek als bedoeld in het achtste lid is ontvangen, overlegt de eigenaar van een gesloten distributiesysteem binnen drie maanden na de datum waarop de Autoriteit Consument en Markt de eigenaar van een gesloten distributiesysteem over het verzoek heeft geïnformeerd, aan de Autoriteit Consument en Markt informatie over het aan het verzoek voorafgaande kalenderjaar die relevant is voor de beoordeling van het verzoek, met daarbij een toerekening van de kosten en opbrengsten aan activiteiten die verband houden met de aanleg en het beheer van het gesloten distributiesysteem in overeenstemming met het daadwerkelijk gebruik van financiële of andere middelen voor die activiteiten.*
10. *Een besluit als bedoeld in het achtste lid wordt genomen binnen zes maanden nadat de informatie, bedoeld in het negende lid door de Autoriteit Consument en Markt is ontvangen. Deze termijn kan eenmaal met ten hoogste zes maanden worden verlengd.”*

Bijlage 2 – Geografische afbakening van de locatie waarop het GDS/elektriciteitsnet is gelegen



Bijlage 3 – Kadastrale percelen

ELO00A 03532G0000	ELO00A 04142G0000	ELO00A 04218G0000	GLN00G 03170GD000
GLN00G 03590G0000	GLN00G 03597G0000	GLN00G 03598G0000	GLN00G 03919G0000
GLN00G 04312G0000	GLN00G 04313G0000	GLN00G 04315G0000	GLN00G 04316G0000
GLN00G 04493G0000	GLN00G 04494G0000	GLN00H 00011G0000	GLN00H 00015G0000
GLN00H 00157G0000	GLN00H 00170G0000	GLN00H 00171G0000	GLN00H 00185G0000
GLN00H 00230G0000	GLN00H 00231G0000	GLN00H 00233G0000	GLN00H 00235G0000
GLN00H 00239G0000	GLN00H 00241G0000	GLN00H 00291G0000	GLN00H 00292G0000
GLN00H 00305G0000	GLN00H 00306G0000	GLN00H 00307G0000	GLN00H 00412G0000
GLN00H 00413G0000	GLN00H 00414G0000	GLN00H 00415G0000	GLN00H 00416G0000
GLN00H 00421G0000	GLN00H 00424G0000	GLN00H 00425G0000	GLN00H 00426G0000
GLN00H 00427G0000	GLN00H 00428G0000	GLN00H 00429G0000	GLN00H 00439G0000
GLN00H 00472G0000	GLN00H 00473G0000	GLN00H 00474G0000	GLN00H 00494G0000
GLN00H 00495G0000	GLN00H 00496G0000	GLN00H 00497G0000	GLN00H 00498G0000
GLN00H 00499G0000	GLN00H 00500G0000	GLN00H 00501G0000	GLN00H 00504G0000
GLN00H 00505G0000	GLN00H 00506G0000	GLN00H 00576G0000	GLN00H 00579G0000
GLN00H 00584G0000	GLN00H 00587G0000	GLN00H 00590G0000	GLN00H 00591G0000
GLN00H 00592G0000	GLN00H 00597G0000	GLN00H 00599G0000	GLN00H 00600G0000
GLN00H 00602G0000	GLN00H 00603G0000	GLN00H 00604G0000	GLN00H 00605G0000
GLN00H 00606G0000	GLN00H 00608G0000	GLN00H 00610G0000	GLN00H 00614G0000
GLN00H 00617G0000	GLN00H 00618G0000	GLN00H 00620G0000	GLN00H 00624G0000
GLN00H 00626G0000	GLN00H 00627G0000	GLN00H 00628G0000	GLN00H 00629G0000
GLN00H 00630G0000	GLN00H 00631G0000	GLN00H 00633G0000	GLN00H 00638G0000
GLN00H 00639G0000	GLN00H 00640G0000	GLN00H 00644G0000	GLN00H 00645G0000
GLN00H 00646G0000	GLN00H 00648G0000	GLN00H 00650G0000	GLN00H 00652G0000
GLN00H 00654G0000	GLN00H 00656G0000	GLN00H 00657G0000	GLN00H 00661G0000
GLN00H 00662G0000	GLN00H 00663G0000	GLN00H 00664G0000	GLN00H 00667G0000
GLN00H 00668G0000	GLN00H 00675G0000	GLN00H 00696G0000	GLN00H 00698G0000
GLN00H 00699G0000	GLN00H 00702G0000	GLN00H 00704G0000	GLN00H 00705G0000
GLN00H 00706G0000	GLN00H 00716G0000	GLN00H 00718G0000	GLN00H 00757G0000
GLN00H 00857G0000	GLN00H 00858G0000	GLN00H 00859G0000	GLN00H 00860G0000
GLN00H 00861G0000	GLN00H 00863G0000	GLN00H 00864G0000	GLN00H 00865G0000
GLN00H 00866G0000	GLN00H 00867G0000	GLN00H 00868G0000	GLN00H 00869G0000
GLN00H 00870G0000	GLN00H 00871G0000	GLN00H 00872G0000	GLN00H 00873G0000
GLN00H 00874G0000	GLN00H 00875G0000	GLN00H 00876G0000	GLN00H 00878G0000
GLN00H 00879G0000	GLN00H 00880G0000	GLN00H 00881G0000	GLN00H 00882G0000
GLN00H 00890G0000	GLN00H 00891G0000	GLN00H 00892G0000	GLN00H 00896G0000
GLN00H 00897G0000	GLN00H 00899G0000	GLN00H 00901G0000	GLN00H 00904G0000
GLN00H 00912G0000	GLN00H 00913G0000	GLN00H 0091560000	GLN00H 00916G0000
GLN00H 00917G0000	GLN00H 00918G0000	GLN00H 0092060000	GLN00H 00921G0000
GLN00H 00923G0000	GLN00H 00924G0000	GLN00H 00927G0000	GLN00H 00928G0000
GLN00H 00931G0000	GLN00H 00932G0000	GLN00H 00933G0000	GLN00H 00936G0000
GLN00H 00937G0000	GLN00H 00938G0000	GLN00H 00942G0000	GLN00H 00947G0000
GLN00H 00958G0000	GLN00H 00959G0000	GLN00H 00960G0000	GLN00H 00962G0000
GLN00H 00963G0000	GLN00H 00964G0000	GLN00H 01029G0000	GLN00H 01031G0000
GLN00H 01032G0000	GLN00H 01033G0000	GLN00H 01035G0000	GLN00H 01036G0000
GLN00H 01037G0000	GLN00H 01041G0000	GLN00H 01042G0000	GLN00H 01043G0000
GLN00H 01044G0000	GLN00H 01045G0000	GLN00H 01046G0000	GLN00H 01047G0000
GLN00H 01049G0000	GLN00H 01051G0000	GLN00H 01056G0000	GLN00H 01059G0000
GLN00H 01060G0000	GLN00H 01062G0000	GLN00H 01063G0000	GLN00H 01065G0000
GLN00H 01067G0000	GLN00H 01068G0000	GLN00H 01069G0000	GLN00H 01070G0000
GLN00H 01071G0000	GLN00H 01072G0000	GLN00H 01073G0000	GLN00H 01074G0000
GLN00H 01075G0000	GLN00H 01076G0000	GLN00H 01077G0000	GLN00H 01078G0000
GLN00H 01079G0000	GLN00H 01080G0000	GLN00H 01081G0000	GLN00H 01082G0000
GLN00H 01083G0000	GLN00H 01084G0000	GLN00H 01086G0000	GLN00H 01087G0000
GLN00H 01092G0000	GLN00H 01093G0000	GLN00H 01096G0000	GLN00H 01097G0000
GLN00H 01098G0000	GLN00H 01099G0000	GLN00H 01100G0000	GLN00H 01101G0000
GLN00H 01102G0000	GLN00H 01103G0000	GLN00H 01104G0000	GLN00H 01106G0000
GLN00H 01112G0000	GLN00H 01113G0000	GLN00H 01114G0000	GLN00H 01115G0000

GLN00H 01192G0000	GLN00H 01193G0000	GLN00H 01194G0000	GLN00H 01196G0000
GLN00H 01198G0000	GLN00H 01200G0000	GLN00H 01202G0000	GLN00H 01203G0000
GLN00H 01204G0000	GLN00H 01205G0000	GLN00H 01206G0000	GLN00H 01207G0000
GLN00H 01208G0000	GLN00H 01209G0000	GLN00H 01210G0000	GLN00H 01212G0000
GLN00H 01217G0000	GLN00H 01218G0000	GLN00H 01220G0000	GLN00H 01221G0000
GLN00H 01225G0000	GLN00H 01227G0000	GLN00H 01228G0000	GLN00H 01229G0000
GLN00H 01238G0000	GLN00H 01239G0000	GLN00H 01240G0000	GLN00H 01242G0000
GLN00H 01243G0000	GLN00H 01244G0000	GLN00H 01247G0000	GLN00H 01248G0000
GLN00H 01250G0000	GLN00H 01252G0000	GLN00H 01253G0000	GLN00H 01254G0000
GLN00H 01255G0000	GLN00H 01258G0000	GLN00H 01259G0000	GLN00H 01265G0000
GLN00H 01266G0000	GLN00H 01268G0000	GLN00H 01269G0000	GLN00H 01270G0000
GLN00H 01271G0000	GLN00H 01272G0000	GLN00H 01273G0000	GLN00H 01276G0000
GLN00H 01281G0000	GLN00H 01282G0000	GLN00H 01284G0000	GLN00H 01285G0000
GLN00H 01287G0000	GLN00H 01288G0000	GLN00H 01289G0000	GLN00H 01290G0000
GLN00H 01292G0000	GLN00H 01293G0000	GLN00H 01359G0000	GLN00H 01360G0000
GLN00H 01365G0000	GLN00H 01370G0000	GLN00H 01372G0000	GLN00H 01373G0000
GLN00H 01375G0000	GLN00H 01376G0000	GLN00H 01377G0000	GLN00H 01378G0000
GLN00H 01381G0000	GLN00H 01383G0000	GLN00H 01384G0000	GLN00H 01385G0000
GLN00H 01386G0000	GLN00H 01387G0000	GLN00H 01389G0000	GLN00H 01391G0000
GLN00H 01392G0000	GLN00H 01393G0000	GLN00H 01394G0000	GLN00H 01395G0000
GLN00H 01397G0000	GLN00H 01398G0000	GLN00H 01399G0000	GLN00H 01401G0000
GLN00H 01402G0000	GLN00H 01420G0000	GLN00H 01421G0000	GLN00H 01423G0000
STEO0A 03504G0000	STEO0A 03505G0000	STEO0A 03507G0000	STEO0A 03552G0000
STEO0A 03564G0000	STEO0A 03666G0000	STEO0A 03674G0000	STEO0A 03690G0000
STEO0A 03692G0000	STEO0A 03699G0000	STEO0A 03701G0000	STEO0A 03706G0000
STEO0A 03717G0000	STEO0A 03719G0000	STEO0B 05086G0000	STEO0B 05642G0000
STEO0B 05645G0000	STEO0B 05709G0000	STEO0B 05712G0000	STEO0C 04596G0000
STEO0L 00012G0000	STEO0L 00308G0000	STEO0L 00368G0000	STEO0L 00390G0000
STEO0L 00392G0000	STEO0L 00396G0000	STEO0L 00407G0000	STEO0L 00408G0000
GLN00H 00507G0000	GLN00H 00508G0000	GLN00H 00509G0000	GLN00H 00510G0000
GLN00H 00511G0000	GLN00H 00512G0000	GLN00H 00513G0000	GLN00H 00514G0000
GLN00H 00515G0000	GLN00H 00522G0000	GLN00H 00525G0000	GLN00H 00526G0000
GLN00H 00527G0000	GLN00H 00528G0000	GLN00H 00529G0000	GLN00H 00530G0000
GLN00H 00531G0000	GLN00H 00532G0000	GLN00H 00535G0000	GLN00H 00536G0000
GLN00H 00538G0000	GLN00H 00542G0000	GLN00H 00543G0000	GLN00H 00544G0000
GLN00H 00546G0000	GLN00H 00549G0000	GLN00H 00550G0000	GLN00H 00555G0000
GLN00H 00556G0000	GLN00H 00557G0000	GLN00H 00558G0000	GLN00H 00560G0000
GLN00H 00561G0000	GLN00H 00563G0000	GLN00H 00564G0000	GLN00H 00565G0000
GLN00H 00568G0000	GLN00H 00569G0000	GLN00H 00570G0000	GLN00H 00572G0000
GLN00H 00573G0000	GLN00H 00574G0000	GLN00H 00758G0000	GLN00H 00759G0000
GLN00H 00760G0000	GLN00H 00761G0000	GLN00H 00767G0000	GLN00H 00773G0000
GLN00H 00774G0000	GLN00H 00776G0000	GLN00H 00778G0000	GLN00H 00779G0000
GLN00H 00783G0000	GLN00H 00784G0000	GLN00H 00785G0000	GLN00H 00787G0000
GLN00H 00788G0000	GLN00H 00789G0000	GLN00H 00790G0000	GLN00H 00799G0000
GLN00H 00802G0000	GLN00H 00808G0000	GLN00H 00809G0000	GLN00H 00810G0000
GLN00H 00811G0000	GLN00H 00813G0000	GLN00H 00817G0000	GLN00H 00818G0000
GLN00H 00819G0000	GLN00H 00824G0000	GLN00H 00826G0000	GLN00H 00828G0000
GLN00H 00829G0000	GLN00H 00831G0000	GLN00H 00832G0000	GLN00H 00840G0000
GLN00H 00841G0000	GLN00H 00842G0000	GLN00H 00843G0000	GLN00H 00847G0000
GLN00H 00848G0000	GLN00H 00849G0000	GLN00H 00850G0000	GLN00H 00855G0000
GLN00H 00965G0000	GLN00H 00966G0000	GLN00H 00968G0000	GLN00H 00969G0000
GLN00H 00971G0000	GLN00H 00973G0000	GLN00H 00975G0000	GLN00H 00976G0000
GLN00H 00977G0000	GLN00H 00978G0000	GLN00H 00979G0000	GLN00H 00981G0000
GLN00H 00983G0000	GLN00H 00984G0000	GLN00H 00985G0000	GLN00H 00986G0000
GLN00H 00987G0000	GLN00H 00988G0000	GLN00H 00993G0000	GLN00H 00998G0000
GLN00H 00999G0000	GLN00H 01000G0000	GLN00H 01002G0000	GLN00H 01003G0000
GLN00H 01004G0000	GLN00H 01005G0000	GLN00H 01007G0000	GLN00H 01008G0000
GLN00H 01009G0000	GLN00H 01010G0000	GLN00H 01011G0000	GLN00H 01013G0000
GLN00H 01014G0000	GLN00H 01016G0000	GLN00H 01017G0000	GLN00H 01019G0000
GLN00H 01021G0000	GLN00H 01022G0000	GLN00H 01023G0000	GLN00H 01024G0000
GLN00H 01026G0000	GLN00H 01028G0000	GLN00H 01116G0000	GLN00H 01118G0000

GLN00H 01122G0000	GLN00H 01123G0000	GLN00H 01126G0000	GLN00H 01127G0000
GLN00H 01129G0000	GLN00H 01130G0000	GLN00H 01131G0000	GLN00H 01132G0000
GLN00H 01134G0000	GLN00H 01135G0000	GLN00H 01136G0000	GLN00H 01137G0000
GLN00H 01138G0000	GLN00H 01139G0000	GLN00H 01140G0000	GLN00H 01143G0000
GLN00H 01144G0000	GLN00H 01145G0000	GLN00H 01146G0000	GLN00H 01148G0000
GLN00H 01156G0000	GLN00H 01157G0000	GLN00H 01158G0000	GLN00H 01159G0000
GLN00H 01160G0000	GLN00H 01161G0000	GLN00H 01164G0000	GLN00H 01165G0000
GLN00H 01170G0000	GLN00H 01171G0000	GLN00H 01175G0000	GLN00H 01177G0000
GLN00H 01178G0000	GLN00H 01179G0000	GLN00H 01180G0000	GLN00H 01182G0000
GLN00H 01184G0000	GLN00H 01186G0000	GLN00H 01188G0000	GLN00H 01190G0000
GLN00H 01295G0000	GLN00H 01296G0000	GLN00H 01298G0000	GLN00H 01299G0000
GLN00H 01301G0000	GLN00H 01302G0000	GLN00H 01304G0000	GLN00H 01305G0000
GLN00H 01306G0000	GLN00H 01307G0000	GLN00H 01308G0000	GLN00H 01311G0000
GLN00H 01313G0000	GLN00H 01314G0000	GLN00H 01316G0000	GLN00H 01322G0000
GLN00H 01323G0000	GLN00H 01324G0000	GLN00H 01329G0000	GLN00H 01331G0000
GLN00H 01332G0000	GLN00H 01333G0000	GLN00H 01335G0000	GLN00H 01336G0000
GLN00H 01337G0000	GLN00H 01338G0000	GLN00H 01340G0000	GLN00H 01341G0000
GLN00H 01343G0000	GLN00H 01345G0000	GLN00H 01346G0000	GLN00H 01347G0000
GLN00H 01348G0000	GLN00H 01349G0000	GLN00H 01350G0000	GLN00H 01351G0000
GLN00H 01352G0000	GLN00H 01354G0000	GLN00H 01355G0000	GLN00H 01356G0000
GLN00H 01357G0000	GLN00H 01358G0000	UMD00B 04624G0000	UMD00B 04732G0000
UMD00B 05031G0000	UMD00B 05035G0000	GLN00H 01436	GLN00H 01437
GLN00H 00926	GLN00H 04314	GLN00H 01428	GLN00H 01432
GLN00H 01433	GLN00H 01426	GLN00H 01427	GLN00H 01430
GLN00H 01429	GLN00H 01431	GLN00H 01438	GLN00H 01439
GLN00H 01440	GLN00H 01441	GLN00H 01443	GLN00H 01444
GLN00H 01445	GLN00H 01446	GLN00H 00919	

Bijlage 4 – Toelichting op ontheffingsvoorschriften

1. Op grond van het bepaalde in artikel 15, tweede lid, van de Elektriciteitswet 1998 (hierna: E-wet) kunnen aan een ontheffing voorschriften en beperkingen worden verbonden met betrekking tot het verlenen van een ontheffing voor de verplichting tot het aanwijzen van een netbeheerder. De Autoriteit Consument en Markt (hierna: ACM) heeft hiertoe diverse voorschriften en één beperking opgesteld, die in beginsel aan alle ontheffingen worden verbonden. De voorschriften dienen onder meer derdentoegang, veiligheid en transportzekerheid, en het hanteren van non-discriminatoire tarieven te bewerkstelligen en te waarborgen. De voorschriften bevatten minimale noodzakelijke vereisten die recht doen aan de belangen van de afnemers op het particuliere net zonder dat daarbij onevenredige inspanningen en investeringen van de beheerder van het particuliere net worden verlangd voor het uitvoeren van deze voorschriften.
2. De ACM heeft definities en eisen die rechtstreeks uit de wet voortvloeien, zoals de aansluitplicht voor de beheerder van het particuliere net, niet herhaald in de voorschriften. De door de ACM opgestelde voorschriften vullen enkel de regelgeving aan, daar waar de wetgever dat eist.
3. Voor een goede uitvoering van deze voorschriften en om duidelijkheid te bieden aan de afnemers op een particulier net en de neteigenaar acht de ACM het van belang om daar waar nodig de voorschriften toe te lichten. Hieronder zullen een aantal voorschriften dan wel onderdelen van voorschriften nader worden toegelicht.

Voorschrift 2

4. Tot 20 juli 2012 was het ontheffingsstelsel ingericht vanuit de gedachte dat de beheerder van het particuliere net zelf in de gelegenheid moest worden gesteld om zijn net zo doelmatig mogelijk in te richten. De ontheffing ontsloeg de houder van verplichtingen in de E-wet, tenzij deze uitdrukkelijk van toepassing waren verklaard.
5. Vanaf 20 juli 2012 geldt een stelsel dat als 'netbeheerder light' kan worden omschreven. De beheerder van het particuliere net heeft derhalve dezelfde rechten en plichten als een netbeheerder op een openbaar net, tenzij de wetgeving hem daarvan uitzondert. Dit brengt met zich mee dat de administratieve eisen voor de beheerder van het particuliere net toenemen. Derhalve moet de ACM tijdig op de hoogte zijn van eventuele wijzigingen op een net ten einde te kunnen controleren dat een verleende ontheffing in overeenstemming blijft met de toepasselijke wet- en regelgeving, inclusief de codes. Illustratief hierbij is het nieuwe wettelijke vereiste van de aansluitplicht voor de beheerder van het particuliere net. Alle afnemers op de afgebakende locatie van een particulier net die daarom verzoeken moeten in beginsel aangesloten worden. Tot 20 juli 2012 was het niet in alle gevallen noodzakelijk dat de Raad van Bestuur van de NMa, de rechtsvoorganger van de ACM, bekend was met alle afnemers op een particulier net. Vandaar dat het nieuwe voorschrift 2 op dit punt gewijzigd is. De belangrijkste wijziging is dat de ACM voortaan vier weken vooraf schriftelijk op de hoogte gesteld moet worden van eventuele wijzigingen, teneinde zo goed mogelijk de eventuele wijzigingen te kunnen toetsen. Eventuele wijzigingen kunnen per brief aan de ACM worden doorgegeven.
6. Niet elke aangemelde wijziging op het net zal leiden tot aanpassing van de ontheffing, alleen wijzigingen die van invloed kunnen zijn op de reden tot ontheffing verlening zullen tot wijziging leiden. Bekende voorbeelden die kunnen nopen tot aanpassing van de ontheffing is de uitbreiding van het net op een naastgelegen geografische locatie, verandering in het percentage verbruik door de eigenaar of verwante bedrijven zoals vereist op grond van het b-criterium van het eerste lid van artikel 15 van de E-wet, of wijziging in het aantal aangeslotenen.

Voorschrift 3

7. Voorschrift 3 schrijft voor dat de voorwaarden en tarieven die de beheerder van het particuliere net hanteert op gepaste wijze bekend worden gemaakt door de beheerder aan zijn afnemers. Zowel de ontheffing met de daaraan verbonden voorschriften als de gehanteerde voorwaarden en tarieven zijn immers van invloed op de rechtspositie van de afnemers. De ACM laat het aan de beheerder van het particuliere net over hoe de bekendmaking plaatsvindt, zolang deze maar vooraf voldoende kenbaar zijn voor de betreffende afnemers. Gedacht kan worden aan bekendmaking door middel van schriftelijke overeenkomst of via publicatie op internet.

Voorschrift 4

8. De beheerder van het particuliere net wordt in dit voorschrift een aantal algemene verplichtingen opgelegd om zijn elektriciteitsnet in werking te hebben en te onderhouden, de veiligheid en betrouwbaarheid van de netten en van het transport van elektriciteit over het net op de meest doelmatige wijze te waarborgen, de veiligheid te bevorderen bij het gebruik van toestellen en installaties die elektriciteit verbruiken. Het is in beginsel aan de beheerder van het particuliere net om invulling te geven aan deze verplichtingen op de wijze die hij het meest passend acht bij de eigenschappen van het net, het beheer daarvan en zijn bedrijfsvoering, daarbij rekening houdend met de bedrijfsprocessen van de afnemers.
9. Dit voorschrift is uitgebreid met een aantal vereisten als een onderhoudsplan, storingsplan en calamiteitenplan met daaraan gekoppelde vereisten. De particuliere netten zijn als groep te divers om daarvoor algemeen verbindende voorschriften omtrent veiligheid vast te stellen. Het gaat namelijk om een grote verscheidenheid aan ondernemingen, commerciële en niet-commerciële dienstverleners, zoals petrochemische industrie, windparken, spoorwegstations en zorginstellingen. In plaats daarvan schrijft de ACM een aantal minimum eisen voor waarmee de beheerder van het particuliere net kan waarborgen dat zijn net voldoet aan de algemene vereisten voor veiligheid. De ACM gaat daarbij uit van het principe dat de veiligheid op het net het beste kan worden gewaarborgd door de betrouwbaarheid van het net te vergroten. Dit voorkomt dat eventueel potentieel gevaarlijke situaties kunnen ontstaan.
10. De ACM eist daarom dat de beheerder van het particuliere net voortaan een onderhoudsplan heeft waarin niet alleen is aangegeven hoe vaak en waarop er onderhoud wordt gepleegd, maar ook wat het inspectiebeleid is.
11. Om dezelfde reden dient er ook een storingsplan te zijn dat aangeeft wie wanneer optreedt, zodat er geen misverstand kan zijn wie het storingswerkzaamheden uit zal voeren in geval van calamiteiten.
12. De verplichting tot het opstellen van een calamiteitenplan is door de ACM ingevoerd omdat gebleken is dat ondernemingen en instellingen doorgaans wel beschikken over een calamiteitenplan, maar dat dit niet altijd is toegesneden op situaties die vallen onder de E-wet.
13. Tevens dient een investeringsplan aanwezig te zijn met een vervangingsplan. De ACM zal niet zelf de criteria in deze plannen toetsen, maar wel dat men erover beschikt en er naar handelt.
14. Tot slot is verplicht gesteld dat men beschikt over een bedrijfsmiddelenregister, zodat beter inzichtelijk is wat de staat is van het netwerk en bepaald kan worden wanneer bijvoorbeeld onderhoud of vervanging vereist is.

Voorschrift 5

15. Voorschrift 5 geeft nadere invulling aan het wettelijke vereiste van derdentoegang. Er zijn twee manieren waarop derdentoegang op een GDS kan worden gerealiseerd, namelijk aan de hand van elektronisch berichtenverkeer via het zogenaamde Centraal Postbus Systeem en door middel van

zogenaamde suballocatie.³ In het verleden werd aan een besluit tot ontheffing van de verplichting tot het aanwijzen van een netbeheerder enkel het voorschrift verbonden dat de houder van een ontheffing derdentoegang moest regelen. Het werd vervolgens aan de ontheffinghouder overgelaten om te kiezen tussen het gebruik van het elektronisch berichten verkeer of suballocatie. In de praktijk was hiermee voor afnemers vaak niet duidelijk hoe derdentoegang op het particuliere net werd geregeld.

16. De ACM heeft daarom besloten om voortaan een voorschrift op te nemen in het besluit op de ontheffingaanvraag waarin wordt aangegeven op welke wijze derdentoegang wordt gewaarborgd en welke verplichtingen de particuliere netbeheerder daarbij in acht moet worden genomen. Aangezien suballocatie slechts voor een minderheid van de particuliere netten een oplossing biedt, heeft de ACM er voor gekozen om in haar voorschriften standaard uit te gaan van derdentoegang zoals dat in artikel 5.8 van de Netcode Elektriciteit is vastgelegd (het eerste alternatief). Dit is de methode die ook door de openbare netbeheerders wordt gehanteerd. Indien de beheerder van het particuliere net door middel van suballocatie derdentoegang wil verlenen, dan zal hij dit bij de aanvraag moeten aangeven. De ACM zal dan aan een te verlenen ontheffing het specifiek op suballocatie toegesneden voorschrift verbinden. Daarbij is voor zover mogelijk aangesloten bij de gebruikelijke methode van derdentoegang op basis van berichtenverkeer om te voorkomen dat afnemers bij suballocatie in een nadeligere positie zouden komen te verkeren.
17. Op de meeste particuliere netten zal op dezelfde manier via suballocatie derdentoegang worden verwezenlijkt, zodat het standaardvoorschrift toereikend is. Het is echter denkbaar dat er particuliere netten zijn, waar op een afwijkende wijze wordt gehandeld. Alsdan kan de beheerder van het particuliere de ACM verzoeken om het voorschrift hiermee in overeenstemming te brengen, mits hij de afwijking onderbouwt. De beheerder van het particuliere net kan indien hij toch suballocatie wenst, gemotiveerd hiervan afwijken, mits hij aantoont hoe hij in de praktijk door middel van suballocatie derdentoegang kan verwezenlijken. Als de beheerder van het particuliere net dit aantoont, zal de ACM vervolgens deze beschrijving opnemen in het besluit op de ontheffingaanvraag en het tweede alternatief voor voorschrift 5 voorschrijven.
18. Hierna zal de ACM nader ingaan op het verwezenlijken van derdentoegang volgens de codes.
19. Artikel 5.8 van de Netcode Elektriciteit bevat voor particuliere netten die willen deelnemen aan het elektronisch berichtenverkeer om zo switchprocessen, allocatie en reconciliatie af te wikkelen een aantal eisen, waarbij wordt doorverwezen naar de toepasselijke hoofdstukken uit de Systeemcode Elektriciteit en de Informatiecode Elektriciteit en Gas. Op grond van dit stelsel van bepalingen moet de beheerder van het particuliere net voldoen aan bepaalde vereisten die door de beheerder van het elektronisch berichtenverkeer worden gesteld. Vervolgens kan de beheerder van het particuliere net ten behoeve van de afnemer op zijn net elektronische berichten versturen teneinde eenmalige processen zoals de wisseling van leverancier af te ronden en Wholesale processen, zoals het versturen van meetdata. Omdat het particuliere net zich begeeft op het openbare net met deze leverancierswissel dient de beheerder van het particuliere net zich te houden aan de regelgeving die geldt op het openbare net. Dit kan bijvoorbeeld de verplichting inhouden om energieprogramma's in te dienen bij de beheerder van het landelijk transportnet.
20. Voorschrift 5, onderdeel b, schrijft voor dat indien voor de eerste keer op particulier net een afnemer van leverancier wil wisselen, het zogeheten switchen, een termijn van maximaal drie maanden geldt. Enerzijds heeft de afnemer op een particulier net dat daarom verzoekt recht op een realisatie van derdentoegang binnen een bepaalde termijn. Anderzijds moet vaak nog de nodige aanpassingen aan het net worden verricht en systemen worden geïnstalleerd om aan een eerste switchverzoek invulling te kunnen geven. Vandaar dat in voorschrift 5, onderdeel c, is bepaald dat dit binnen drie maanden na ontvangst van het eerste schriftelijke switchverzoek moet gebeuren. Over het algemeen kunnen de

³ Bij suballocatie wordt elektriciteit aangeleverd bij de beheerder van het particuliere net, waarna deze dit zelf door transporteert naar zijn afnemer(s).

aanpassingen of de installatie van systemen en de uiteindelijke switch worden uitgevoerd binnen een kortere termijn dan drie maanden. De beheerder van het particuliere net mag een langere termijn dan drie maanden voor het afhandelen van het eerste switchverzoek hanteren, mits hij hierover met de afnemer schriftelijk overeenstemming heeft bereikt.

21. Indien eenmaal de eerste switch is gerealiseerd, mag ervan worden uitgegaan dat in ieder geval de nodige basisvoorzieningen zijn aangebracht, zodat opvolgende switchverzoeken van dezelfde afnemer veel sneller kunnen worden afgehandeld dan het eerste switchverzoek. Indien de beheerder van het particuliere net de systemen heeft ingevoerd ten behoeve van een reguliere afhandeling van switchverzoeken, kunnen volgende verzoeken daarom worden afgehandeld overeenkomstig de voor openbare netbeheerders geldende termijnen en procedures, zoals omschreven in de Informatiecode Elektriciteit en Gas.

Voorschrift 6

22. Om het recht op derdentoegang te waarborgen, is het noodzakelijk dat er geen financiële belemmeringen worden opgeworpen door de beheerder van het particuliere net. Ook op het openbare net geldt immers dat het uitvoeren van een switch gratis is. Vandaar dat op grond van voorschrift 6 geen kosten voor het uitvoeren van de switch in rekening mogen worden gebracht op een particulier net.

Voorschrift 7

23. Indien een afnemer op een particulier net switch en deelneemt aan het verkeer op het openbare net, dient deze te voldoen aan de regels die gelden op dat openbare net. Voor grootzakelijke afnemers geldt de verplichting om zelf de meetverantwoordelijkheid in te richten. Dit kan betekenen dat deze afnemer een comptabele meetinstallatie moet aanschaffen en installeren. Deze kosten komen voor rekening van de afnemer die het switchverzoek heeft ingediend. Dit geldt ook voor alle andere kosten die ingeval van openbaar netbeheer normaliter voor rekening van de afnemers komen. Voorschrift 7 beoogt geen van het reguliere netbeheer afwijkende situatie in het leven te roepen en knoopt aan bij het in de Informatiecode Elektriciteit en Gas voorgeschreven principe dat het berichtenverkeer dat geldt voor grootzakelijke afnemers van toepassing is op particuliere netten. Dit geldt ook indien er een enkele huishoudelijke afnemer aangesloten is op een particulier net. Dit laatste is namelijk op grond van de wet toegestaan indien de huishoudelijke afnemer in dienstbetrekking is bij de beheerder van het particuliere net.

Voorschrift 8

24. De ACM schrijft voor dat een ontheffing na 10 jaar vervalt. Hiermee knoopt de ACM aan bij andere ontheffingsstelsels, alsmede het gegeven dat een aanwijzing van een netbeheerder voor het openbare net evenzeer slechts 10 jaar geldig is. Dit betekent niet dat na 10 jaar de ontheffing niet meer aan de oorspronkelijke aanvrager verleend kan worden. Indien er behoefte is aan verlenging dient voordat de termijn van 10 jaar afloopt tijdig een nieuwe aanvraag te worden ingediend.
25. Indien niet tijdig verlenging wordt aangevraagd herleeft de plicht om een openbare netbeheerder aan te wijzen en kan de Minister van Economische Zaken en Klimaat na vier weken zelf een netbeheerder aanwijzen voor het betreffende net.