

Ons kenmerk: ACM/DE/2014/205456

Zaaknummer: 13.0864.30

Besluit van de Autoriteit Consument en Markt als bedoeld in artikel 15, eerste lid, van de Elektriciteitswet 1998.

Muzenstraat 41 | 2511 WB Den Haag
Postbus 16326 | 2500 BH Den Haag

T 070 722 20 00 | F 070 722 23 55
info@acm.nl | www.acm.nl | www.consuwijzer.nl

Inhoudsopgave

1	Inleiding en leeswijzer	3
2	Procedure van totstandkoming van dit besluit	4
3	Wettelijk kader	5
4	Relevante feiten en omstandigheden.....	8
4.1	Beschrijving van gesloten distributiesysteem	8
4.2	Eisen aan aanvrager.....	9
4.3	Ontheffingsgronden	10
5	Beoordeling van de ontheffingaanvraag.....	11
5.1	Definitie van gesloten distributiesysteem	11
5.2	Eisen aan aanvrager.....	12
5.3	Ontheffingsgronden	13
6	Dictum	15
	Bijlage 1 – Geografische afbakening van de locatie waarop het GDS is gelegen	16
	Bijlage 2 – Reactie op ontvangen zienswijzen	18

1 Inleiding en leeswijzer

1. Met dit besluit geeft de Autoriteit Consument en Markt (hierna: ACM) uitvoering aan artikel 15, eerste lid, van de Elektriciteitswet 1998 (hierna: E-wet). Op grond hiervan kan de eigenaar van een gesloten distributiesysteem (hierna: GDS) een aanvraag bij ACM indienen tot verlening van een ontheffing van de verplichting tot het aanwijzen van een netbeheerder (hierna: de ontheffing).
2. ACM geeft met dit besluit haar oordeel op de aanvraag van BedrijvenPark Oostflakkee Beheer B.V. (hierna: aanvrager) van 28 september 2013 voor een ontheffing op grond van artikel 15, eerste lid, onderdeel a en b, van de E-wet voor het GDS dat ligt op het BedrijvenPark Oostflakkee in Oude Tonge te Goeree-Overflakkee.
3. De indeling van dit besluit is als volgt. Hoofdstuk 2 van dit besluit bevat de gevolgde procedure. Hoofdstuk 3 bevat het wettelijk kader. Het feitencomplex en andere relevante omstandigheden, zoals die bij ACM bekend zijn, zijn samengevat in hoofdstuk 4. ACM beschrijft haar beoordeling van de aanvraag in hoofdstuk 5 ACM eindigt haar besluit met het dictum (hoofdstuk 6).
4. ACM heeft twee bijlagen toegevoegd aan het besluit. Deze bijlagen zijn onderdeel van onderhavig besluit. Bijlage 1 bevat een kaart van de geografische locatie waarop het elektriciteitsnet is gelegen. Bijlage 2 bevat een reactie op de ontvangen zienswijzen op het ontwerpbesluit.

2 Procedure van totstandkoming van dit besluit

5. In dit hoofdstuk beschrijft ACM de procedure die zij heeft gevolgd bij de totstandkoming van dit besluit. ACM heeft de procedure bedoeld in afdeling 3.4 van de Algemene wet bestuursrecht (hierna: Awb) van toepassing verklaard op de voorbereiding van dit besluit.
6. Bij brief van 28 september 2013, ontvangen op 5 oktober 2013,¹ heeft aanvrager bij ACM een aanvraag ingediend tot verlening van een ontheffing in de zin van artikel 15, eerste lid, onderdeel a en b, van de E-wet. De beslistermijn voor de behandeling van de aanvraag bedraagt zes maanden ingevolge artikel 15, tweede lid, van de E-wet. ACM heeft deze termijn op grond van artikel 15, tweede lid, van de E-wet verlengd met zes maanden. ACM heeft aanvrager bij brief van 8 juli 2014² hierover geïnformeerd. De totale beslistermijn bedraagt na verlenging twaalf maanden.
7. Bij brief van 4 november 2013³ is aanvrager allereerst verzocht om de laatste versie van het aanvraagformulier in te vullen. In zijn brieven van 27 november 2013, ontvangen op 3 december 2013,⁴ en 28 november 2013, ontvangen op 3 december 2013,⁵ heeft aanvrager een ingevuld aanvraagformulier en aanvullende informatie aangeleverd.
8. Bij brieven van 7 januari 2014 en 1 april 2014⁶ is aanvrager verzocht om de aanvraag aan te vullen. In zijn brief van 11 februari 2014, ontvangen op 17 februari 2014, respectievelijk van 10 april 2014, ontvangen op 15 april 2014,⁷ heeft aanvrager aanvullende informatie aangeleverd.
9. Als onderdeel van de uniforme openbare voorbereidingsprocedure heeft ACM op 23 oktober 2014 het ontwerpbesluit en de daarop betrekking hebbende stukken ter inzage gelegd. ACM heeft hiervan in de Staatscourant van 23 oktober 2014 kennis gegeven. Bovendien heeft ACM het ontwerpbesluit aan aanvrager toegezonden⁸ en op haar internetpagina gepubliceerd.
10. Op 24 november 2014 heeft ten kantore van ACM een hoorzitting plaatsgevonden. Hierbij waren aanvrager en de Coöperatieve Vereniging Parkmanagement Bedrijvenpark Oostflakkee aanwezig. Het verslag van de hoorzitting en de reactie van aanvrager op het verslag van de hoorzitting zijn gepubliceerd op de internetpagina van ACM.

¹ Met kenmerk ACM: ACM/DE/2013/303908

² Met kenmerk ACM: ACM/DE/2014/203924.

³ Met kenmerk ACM: ACM/DE/2013/205559.

⁴ Met kenmerk ACM: ACM/DE/2013/303126.

⁵ Met kenmerk ACM: ACM/DE/2013/303127.

⁶ Met kenmerk ACM: ACM/DE/2014/200029 respectievelijk ACM/DE/2014/201823.

⁷ Met kenmerk ACM: ACM/DE/2014/100745 respectievelijk ACM/DE/2014/101278.

⁸ Brief van 23 oktober 2014 met kenmerk ACM/DE/2014/205946.

11. ACM heeft geen schriftelijke zienswijzen ontvangen.

3 Wettelijk kader

12. In dit hoofdstuk beschrijft ACM de bepalingen die gezamenlijk het wettelijk kader vormen voor dit besluit.

13. Artikel 1, eerste lid, onderdelen b, c, i, j, r, aq en ar, van de E-wet luiden:

“b. aansluiting: één of meer verbindingen tussen een net en een onroerende zaak als bedoeld in artikel 16, onderdelen a tot en met e, van de Wet waardering onroerende zaken, waaronder begrepen één of meer verbindingen tussen een net dat wordt beheerd door een netbeheerder en een net dat beheerd wordt door een ander dan die netbeheerder;

c. afnemer: een ieder die beschikt over een aansluiting op een net;

i. net: één of meer verbindingen voor het transport van elektriciteit en de daarmee verbonden transformator-, schakel-, verdeel- en onderstations en andere hulpmiddelen, behoudens voor zover deze verbindingen en hulpmiddelen onderdeel uitmaken van een directe lijn of liggen binnen de installatie van een producent of van een afnemer;

j. landelijk hoogspanningsnet: het net, bedoeld in artikel 10, eerste lid;

r. verwant bedrijf: een verbonden onderneming in de zin van artikel 41 van de zevende richtlijn nr. 83/349/EEG van de Raad van 13 juni 1983 op de grondslag van artikel 44, tweede lid, onderdeel g, van het Verdrag betreffende de geconsolideerde jaarrekening, of een geassocieerde onderneming in de zin van artikel 33, eerste lid, daarvan of een onderneming die aan dezelfde aandeelhouders toebehoort;

aq. gesloten distributiesysteem: een net, niet zijnde het landelijk hoogspanningsnet,

1°. dat ligt binnen een geografisch afgebakende industriële locatie, commerciële locatie of locatie met gedeelde diensten,

2°. waarop minder dan 500 afnemers zijn aangesloten en

3°. dat alleen niet-huishoudelijke afnemers van elektriciteit voorziet, tenzij er sprake is van incidenteel gebruik door een klein aantal huishoudelijke afnemers dat werkzaam is bij of vergelijkbare betrekkingen heeft met de eigenaar van het gesloten distributiesysteem;

ar. directe lijn: een of meer verbindingen voor het transport van elektriciteit, behoudens voor zover die gelegen is binnen een installatie, die:

1°. niet verbonden is met een net of met een andere verbinding voor het transport van elektriciteit en die een geïsoleerde productie-installatie van een producent rechtstreeks verbindt met een geïsoleerde verbruiker van elektriciteit, niet zijnde de producent of

2°. ten hoogste via de installatie van één aangeslotene op de verbinding is verbonden met een net of met een andere verbinding voor het transport van elektriciteit en die een productie-installatie van een producent, met tussenkomst van een leverancier, rechtstreeks verbindt met één of meer verbruikers van elektriciteit, niet zijnde de producent

of in hoofdzaak huishoudelijke verbruikers, teneinde te voorzien in de elektriciteitsbehoefte van deze verbruikers;”

14. Artikel 15 van de E-wet luidt:

- “1. De Autoriteit Consument en Markt kan op diens aanvraag ontheffing verlenen aan een eigenaar van een gesloten distributiesysteem, van het gebod van artikel 10, negende lid, indien:*
- a. het bedrijfs- of productieproces van de gebruikers van een gesloten distributiesysteem om specifieke technische of veiligheidsredenen geïntegreerd is of*
 - b. het gesloten distributiesysteem primair elektriciteit transporteert voor de eigenaar van dat systeem of de daarmee verwante bedrijven en*
 - c. de aanvrager geen netbeheerder is en niet in een groepsmaatschappij met een netbeheerder verbonden is.*
- 2. De Autoriteit Consument en Markt neemt het besluit zo spoedig mogelijk, doch uiterlijk zes maanden na ontvangst van de aanvraag. Deze termijn kan eenmaal met ten hoogste zes maanden worden verlengd. De Autoriteit Consument en Markt kan aan een ontheffing voorschriften en beperkingen verbinden.*
- 3. De Autoriteit Consument en Markt kan een ontheffing intrekken indien degene aan wie de ontheffing is verleend:*
- a. niet langer voldoet aan de voorwaarden, bedoeld in het eerste lid;*
 - b. in strijd handelt met de voorschriften en beperkingen als bedoeld in het tweede lid en het bepaalde bij of krachtens het vijfde tot en met het zevende lid;*
 - c. bij de aanvraag om een ontheffing onjuiste of onvolledige gegevens heeft verstrekt en de verstrekking van juiste of volledige gegevens tot een andere beschikking op de aanvraag zou hebben geleid.*
- 4. Indien een ontheffing is verleend, zijn uitsluitend het vijfde en zesde lid van toepassing op de eigenaar van een gesloten distributiesysteem.*
- 5. De eigenaar van een gesloten distributiesysteem beheert het gesloten distributiesysteem. De houder van de ontheffing factureert en int het tarief voor systeemdiensten, bedoeld in artikel 30, eerste lid, bij de afnemers die op zijn net zijn aangesloten en draagt de te innen tarieven af aan de netbeheerder van het landelijk hoogspanningsnet. Op verzoek van de netbeheerder van het landelijk hoogspanningsnet verstrekt de houder van de ontheffing gegevens over het verbruik van de afnemers die op zijn net zijn aangesloten. De houder van de ontheffing kan in afwijking van de tweede volzin het tarief voor systeemdiensten in de plaats van de afnemers die op zijn net zijn aangesloten betalen. In dat geval verstrekt de houder van de ontheffing op verzoek van de netbeheerder van het landelijk hoogspanningsnet gegevens over het totale verbruik van de afnemers die op zijn net zijn aangesloten⁹.*
- 6. Het bepaalde bij of krachtens de artikelen 7, 16, eerste lid, met uitzondering van onderdeel h, j en m, 19d, 19e, eerste lid, 23, 24, 24b, 26a, 28, 29, 30¹⁰, 31b, 31c, 42, tweede en*

⁹ Per 1 januari 2015 vervallen de vier laatste zinnen van dit artikel van rechtswege (Stb. 2013, 575).

¹⁰ Per 1 januari 2015 vervalt de verwijzing naar dit artikel van rechtswege (Stb. 2013, 575).

- derde lid, 51, 78, 79, 95lb, 95lc en 95m, negende lid, is van overeenkomstige toepassing voor de eigenaar van een gesloten distributiesysteem, met dien verstande dat:*
- a. artikel 23, eerste lid, uitsluitend geldt voor zover er na aansluiting sprake is van een afnemer binnen het geografisch gebied waarbinnen het gesloten distributiesysteem ligt en deze aansluiting past bij het karakter van het gesloten distributiesysteem,*
 - b. niet aan de verplichtingen, bedoeld in de in artikelen 23, eerste lid, en 24, eerste lid, genoemde paragrafen behoeft te worden voldaan en*
 - c. in de artikelen 7 en 78 in plaats van «netbeheerder» wordt gelezen «eigenaar van een gesloten distributiesysteem».*
- 7. De Autoriteit Consument en Markt keurt op verzoek van een aangeslotene op een gesloten distributiesysteem de van kracht zijnde methode voor de berekening van de tarieven goed.*
 - 8. Indien een verzoek als bedoeld in het zevende lid is ontvangen, overlegt de eigenaar van een gesloten distributiesysteem binnen drie maanden na de datum waarop de raad van bestuur de eigenaar van een gesloten distributiesysteem over het verzoek heeft geïnformeerd, aan de raad van bestuur informatie over het aan het verzoek voorafgaande kalenderjaar die relevant is voor de beoordeling van het verzoek, met daarbij een toerekening van de kosten en opbrengsten aan activiteiten die verband houden met de aanleg en het beheer van het gesloten distributiesysteem in overeenstemming met het daadwerkelijk gebruik van financiële of andere middelen voor die activiteiten.*
 - 9. Een besluit als bedoeld in het zevende lid wordt genomen binnen zes maanden nadat de informatie, bedoeld in het achtste lid door de raad van bestuur is ontvangen. Deze termijn kan eenmaal met ten hoogste zes maanden worden verlengd.”*

4 Relevante feiten en omstandigheden

15. In dit hoofdstuk geeft ACM een samenvatting van de bij haar bekende feiten en omstandigheden met betrekking tot de ontheffingaanvraag. Deze feiten en omstandigheden zijn ontleend aan de ontheffingaanvraag en aanvullende informatie die van aanvrager is ontvangen. Op basis van deze informatie stelt ACM de hiernavolgende feiten en omstandigheden met betrekking tot het GDS (paragraaf 4.1), de eigenaar van het GDS (paragraaf 4.2) en de ontheffingsgronden (paragraaf 4.3) vast.

4.1 Beschrijving van gesloten distributiesysteem

16. Aanvrager is van oordeel dat er sprake is van een elektriciteitsnet. Hij motiveert dit door middel van een omschrijving, een single line diagram en een kadastrale kaart. Aanvrager merkt op dat ongeveer 30% van de percelen van het bedrijventerrein op dit moment is uitgegeven aan de eindgebruikers.¹¹ Hij wenst echter een ontheffing voor het gehele terrein te krijgen. Het betreft commerciële locatie, aldus aanvrager.
17. Het elektriciteitsnet opereert op een spanningsniveau van 13 kV en 0,4 kV en is, volgens aanvrager, geen onderdeel van het landelijk hoogspanningsnet. Het elektriciteitsnet is aangesloten op het elektriciteitsnet van Stedin Netbeheer B.V. (hierna: Stedin).
18. Op het elektriciteitsnet zijn volgens de administratie van aanvrager vijftien afnemers aangesloten. Een overzicht van deze afnemers staat in Tabel 1. Hierbij merkt aanvrager op dat de juridisch en economisch eigendom van de onderliggende onroerende zaken van elkaar kan verschillen, waardoor de juridisch eigenaar van een onroerende zaak verschilt van de afnemer in de administratie van aanvrager. Aanvrager heeft een overzicht van de gemeente Goeree-Overflakkee overgelegd om aan te tonen wie als gebruiker van de aangesloten onroerende zaken is aan te merken.

Tabel 1 Overzicht van de afnemers op het elektriciteitsnet

Nr.	Adres op de locatie	Naam afnemer volgens administratie	Naam gebruiker volgens gemeente
1.	Gehele terrein	BedrijvenPark Oostflakkee Beheer B.V.	Staat niet op lijst
2.	Zonnekracht 3, 3255 SB Oude-Tonge	Maître André B.V.	Staat niet op lijst
3.	Zonnekracht 5, 3255 SB Oude-Tonge	Orko B.V. (Maître A1)	Orko B.V.

¹¹ Verwezen wordt naar Bijlage 1 bij dit besluit. De blauw omlinjende vlakken zijn de percelen die reeds zijn uitgegeven aan de eindgebruikers.

4.	Zonnekracht 6, 3255 SB Oude-Tonge	Heijkoop Installatie Techniek	Dhr. D. Heijkoop
5.	Zonnekracht 8, 3255 SB Oude-Tonge	R.C. Meijer	Dhr. R.C. Meijer
6.	Zonnekracht 10, 3255 SB Oude-Tonge	Timmerbedrijf W. Meijer	Dhr. W.P. Meijer
7.	Zonnekracht 12, 3255 SB Oude-Tonge	Handelskwekerij Van Rossum	Staat leeg Eigendom van The Greenery
8.	Energiebaan 2, 3255 SB Oude-Tonge	Kroon Tapijt, Vinyl en Gordijnen	Dhr. A.M. Kroon
9.	Energiebaan 2A, 3255 SB Oude-Tonge	A.M. Kroon	Staat niet in lijst
10.	Energiebaan 4, 3255 SB Oude-Tonge	Van Welsenis Projectstoffering B.V.	Van Welsenis Projectstoffering B.V.
11.	Energiebaan 7, 3255 SB Oude-Tonge	Van Zonderen Off Shore B.V.	Aquila Futurum B.V.
12.	Energiebaan 9, 3255 SB Oude-Tonge	IHG Roestvaststaal B.V.	IHG Roestvaststaal B.V.
13.	Energiebaan 13, 3255 SB Oude-Tonge	Timmerfabriek BeBu B.V.	IHG Roestvaststaal B.V.
14.	Energiebaan 14, 3255 SB Oude-Tonge	H&H Staalbouw B.V.	H&H Staalbouw B.V.
15.	Energiebaan 15, 3255 SB Oude-Tonge	Mol Agrocom B.V.	Mol Agrocom B.V.

19. Op het elektriciteitsnet zijn volgens aanvrager geen huishoudelijke afnemers aangesloten.
20. Op het elektriciteitsnet is één productie-installatie aangesloten. Dit betreft nummer 8 uit Tabel 1, aldus aanvrager. Het gaat hierbij om zonnecollectoren, waarmee volgens aanvrager energie wordt ingevoerd op het elektriciteitsnet. Aanvrager geeft in aanvulling hierop aan dat er onderzoek loopt naar de plaatsing van zonnecollectoren op de daken van bedrijfsgebouwen, waarbij de eigenaren van die gebouwen niet tevens de eigenaren van de zonnecollectoren zullen worden.

4.2 Eisen aan aanvrager

21. Aanvrager betoogt dat hij eigenaar is van het elektriciteitsnet. Dit is gemotiveerd door een beroep te doen op artikel 5:20, tweede lid, van het Burgerlijk Wetboek (hierna: BW). Aanvrager heeft aangetoond dat het elektriciteitsnet in zijn opdracht is aangelegd door middel van het overleggen van de opdrachtverlening aan de aannemers en een deel van de zogenaamde GREX. Aanvrager heeft in dit verband een deel van het grootboek overgelegd.

Met betrekking tot het elektriciteitsnet meldt aanvrager dat hij op grond van de algemene verkoopvoorwaarden de mogelijkheid heeft om een opstalrecht te vestigen voor het elektriciteitsnet ten aanzien van de percelen die worden uitgegeven aan de eindgebruikers. Vooralsnog is dit echter niet gebeurd.

22. Aanvrager heeft verklaard geen netbeheerder in de zin van de E-wet te zijn. Aanvrager heeft eveneens verklaard dat hij geen deel uitmaakt van een groep als bedoeld in artikel 24b van boek 2 van het BW waarvan ook een netbeheerder in de zin van de E-wet onderdeel uitmaakt. Hij heeft dit aangetoond door middel van het overleggen van een uittreksel van de Kamer van Koophandel.

4.3 Ontheffingsgronden

23. Aanvrager verzoekt om een ontheffing op grond van artikel 15, eerste lid, onderdeel a en b, van de E-wet. Hij licht dit als volgt toe.
24. Het bedrijfsproces van de gebruikers op het elektriciteitsnet is volgens aanvrager om specifieke technische redenen geïntegreerd. Het terrein is opgezet met een aantal collectieve verplichte producten, waaronder het gebruik van de energienetten en levering van commodity zoals is vastgelegd in de statuten en de algemene voorwaarden. Dit uitgangspunt maakt het mogelijk dat los van eigendom op verschillende manieren energie kan worden uitgewisseld tussen bedrijven onderling en met de energieleverancier in het algemeen. Binnen het bedrijventerrein zijn uiteenlopende bedrijven gevestigd die zelfstandig functioneren. Er zijn op het bedrijventerrein meerdere initiatieven die aanknopingspunten bieden voor de verdere invulling van het GDS als balancing tool en transporteur van elektriciteit. Het GDS wordt derhalve gebruikt om de energievoorziening te balanceren en (milieuvriendelijke) initiatieven te stimuleren, aldus aanvrager.
25. Op het elektriciteitsnet zijn volgens aanvrager alleen aan hem verwante bedrijven aangesloten. De verwantschap blijkt volgens aanvrager niet uit artikel 1, eerste lid, onderdeel r, van de E-wet. Aanvrager stelt zich op het standpunt dat de verwantschap volgt uit het feit dat alle bedrijven zich verplicht hebben verenigd in de Coöperatieve Vereniging van Eigenaren. Aanvrager en de aan hem verwante bedrijven gebruikten in het jaar 2012 alle getransporteerde elektriciteit.
26. Aanvrager geeft aan de kwaliteit en veiligheid op het elektriciteitsnet op de volgende wijze te borgen. Aanvrager sluit jaarlijks een uitvoeringsovereenkomst voor het onderhoud en storingsoplossingen met Infra-Netwerk B.V. Aanvullend vinden maandelijks visuele inspecties plaats tijdens de opname van de meterstanden. Van een vervangingsstelsel is tot op heden geen sprake, aldus aanvrager. Het gehele elektriciteitsnet is relatief nieuw. Aanvrager heeft een beschrijving gegeven van de werkwijze op de locatie in de situatie van calamiteiten.

5 Beoordeling van de ontheffingaanvraag

27. In dit hoofdstuk licht ACM toe hoe zij de ontheffingaanvraag heeft beoordeeld. De beoordeling valt uiteen in drie delen. Ten eerste beoordeelt ACM of er sprake is van een GDS in de zin van artikel 1, eerste lid, onderdeel aq, van de E-wet (paragraaf 5.1). Als er sprake is van een GDS, beoordeelt ACM ten tweede of aanvrager voldoet aan de eisen die aan hem zijn gesteld in artikel 15, eerste lid, van de E-wet (paragraaf 5.2). Als er sprake is van een GDS én aanvrager voldoet aan de wettelijke eisen, dan beoordeelt ACM op welke grond de ontheffing kan worden verleend (paragraaf 5.3).

5.1 Definitie van gesloten distributiesysteem

28. Bij de beoordeling of er sprake is van een GDS gelden de volgende criteria:
- a) Er is sprake van een elektriciteitsnet in de zin van artikel 1, eerste lid, onderdeel i, van de E-wet;
 - b) Het elektriciteitsnet is geen onderdeel van het landelijk hoogspanningsnet in de zin van artikel 1, eerste lid, onderdeel aq, van de E-wet;
 - c) Het elektriciteitsnet ligt binnen een geografisch afgebakende locatie, conform artikel 1, eerste lid, onderdeel aq, van de E-wet;
 - d) Er worden niet meer dan 500 niet-huishoudelijke afnemers aangesloten, conform artikel 1, eerste lid, onderdeel aq, van de E-wet.

ACM heeft deze criteria beoordeeld op basis van de bij haar bekende feiten en omstandigheden. ACM vat haar beoordeling samen aan het eind van deze paragraaf.

29. Een ontheffing voor een GDS kan alleen worden verleend als er sprake is van een elektriciteitsnet als bedoeld in artikel 1, eerste lid, onderdeel i, van de E-wet. Op grond van de in hoofdstuk 4 van dit besluit beschreven feiten en omstandigheden, concludeert ACM dat er sprake is van een stelsel van verbindingen dat is aangesloten op het elektriciteitsnet van Stedin. Uit de informatie die aanvrager (mede met behulp van de gemeente) heeft verstrekt leidt ACM af dat er elf verschillende afnemers¹² zijn aangesloten op het elektriciteitsnet. ACM concludeert derhalve dat er sprake is van een elektriciteitsnet in de zin van artikel 1, eerste lid, onderdeel i, van de E-wet.
30. Op grond van artikel 1, eerste lid, onderdeel aq, aanhef, van de E-wet kan geen ontheffing worden verleend voor een elektriciteitsnet dat tot het landelijk hoogspanningsnet behoort, als bedoeld in artikel 1, eerste lid, onderdeel j, juncto artikel 10, eerste lid, van de E-wet. Uit de feiten en omstandigheden zoals die zijn beschreven in hoofdstuk 4 van dit besluit maakt ACM op dat het elektriciteitsnet opereert op een spanningsniveau dat lager is dan het landelijk

¹² IHG Roestvaststaal B.V. is afnemer op twee onroerende zaken en drie onroerende zaken zijn niet als zodanig bekend bij de gemeente.

hoogspanningsnet. ACM concludeert hieruit dat het elektriciteitsnet geen onderdeel is van het landelijk hoogspanningsnet.

31. Op grond van artikel 1, eerste lid, onderdeel aq, van de E-wet dient het elektriciteitsnet binnen een geografisch afgebakende industriële locatie, commerciële locatie of een locatie met gedeelde diensten te liggen. Binnen die locatie geldt een aansluitplicht voor de ontheffinghouder. Uit de feiten en omstandigheden zoals die zijn beschreven in hoofdstuk 4 van dit besluit blijkt dat de geografische afbakening van de locatie waarop het elektriciteitsnet is gelegen het BedrijvenPark Oostflakkee in Oude Tonge te Goeree-Overflakkee is. Het BedrijvenPark is gelegen tussen de Blauwepannenweg, de Oudelandsedijk, de Tonisseweg en de N59. Hierbij heeft aanvrager opgemerkt dat de twee boerderijen gelegen aan de Oudelandsedijk geen onderdeel uitmaken van de locatie waarvoor ontheffing is aangevraagd. ACM verwijst naar Bijlage 1 bij het onderhavige besluit, waarop aanvrager de grenzen van de locatie waarop het elektriciteitsnet is gelegen in rood heeft aangegeven. Aanvrager heeft de geografische afbakening genoegzaam aangetoond. Daarnaast blijkt dat er sprake is van een commerciële locatie. ACM concludeert dat de aanvraag op dit punt voldoet aan de wet en definieert de geografische afbakening van het elektriciteitsnet als het BedrijvenPark Oostflakkee in Oude Tonge te Goeree-Overflakkee, zoals weergegeven in Bijlage 1.
32. Om in aanmerking te komen voor een ontheffing moet aanvrager beschikken over een elektriciteitsnet waarop, blijkens artikel 1, eerste lid, onderdeel aq, sub 2 en 3, van de E-wet niet meer dan 500 niet-huishoudelijke afnemers zijn aangesloten. Uit de feiten en omstandigheden zoals die zijn beschreven in hoofdstuk 4 van dit besluit blijkt dat er minder dan 500 afnemers en geen huishoudelijk afnemers op het elektriciteitsnet zijn aangesloten. ACM concludeert dat de aanvraag voldoet aan dit wettelijk vereiste van een GDS.
33. Uit de voorgaande randnummers blijkt dat er sprake is van een elektriciteitsnet in de zin van de E-wet, het elektriciteitsnet geen onderdeel is van het landelijk hoogspanningsnet, het elektriciteitsnet ligt binnen een geografisch afgebakende commerciële locatie, er minder dan 500 afnemers en geen huishoudelijke afnemers zijn aangesloten op het elektriciteitsnet. ACM stelt vast dat het elektriciteitsnet kwalificeert als een GDS.

5.2 Eisen aan aanvrager

34. Nu er sprake is van een GDS in de zin van artikel 1, eerste lid, onderdeel aq, van de E-wet, beoordeelt ACM, conform artikel 15, eerste lid, aanhef en onderdeel c, van de E-wet, of aanvrager beschikt over de eigendom van het elektriciteitsnet, geen netbeheerder is, en ook niet verbonden is met een netbeheerder in een groepsmaatschappij. ACM heeft dit beoordeeld op basis van de bij ACM bekende feiten en omstandigheden. ACM vat haar beoordeling samen aan het eind van deze paragraaf.

35. De aanhef van het eerste lid van artikel 15 van de E-wet vereist dat aanvrager beschikt over de eigendom van het GDS waarvoor hij een ontheffing aanvraagt. ACM merkt op dat het hierbij dient te gaan om de juridische eigendom van het GDS. Uit de in hoofdstuk 4 van dit besluit beschreven feiten en omstandigheden, leidt ACM af dat aanvrager beschikt over de eigendom van het GDS. Aanvrager heeft dit genoegzaam aangetoond door een beroep te doen op artikel 5:20, tweede lid, van het BW en met documenten te onderbouwen dat hij bevoegd aanlegger van het elektriciteitsnet is. ACM neemt daarbij in ogenschouw dat er verder geen reden aanwezig is om aan te nemen dat aanvrager niet over de eigendom beschikt. ACM concludeert dat aanvrager beschikt over de eigendom van het GDS.
36. Op grond van artikel 15, eerste lid, onderdeel c, van de E-wet mag aanvrager geen netbeheerder zijn en ook niet in een groepsmaatschappij met een netbeheerder verbonden zijn. Aanvrager heeft verklaard geen netbeheerder en ook niet in een groepsmaatschappij met een netbeheerder verbonden te zijn. Hij heeft dit genoegzaam aangetoond. Hiermee voldoet de aanvraag aan het criterium uit artikel 15, eerste lid, onderdeel c, van de E-wet.
37. Uit de voorgaande randnummers blijkt dat aanvrager eigenaar is van het GDS, geen netbeheerder is en niet in een groepsmaatschappij is verbonden met een netbeheerder. ACM stelt vast dat aanvrager voldoet aan de eisen in artikel 15 van de E-wet.

5.3 Ontheffingsgronden

38. Nu er sprake is van een GDS en aanvrager voldoet aan de wettelijke eisen, beoordeelt ACM ingevolge artikel 15, eerste lid, onderdelen a en b, van de E-wet of en op welke grond zij de ontheffing kan verlenen
- De a-grond: het bedrijfs- of productieproces van de gebruikers van het GDS is om specifieke technische of veiligheidsredenen geïntegreerd;
 - De b-grond: het GDS transporteert elektriciteit primair voor de eigenaar van dat systeem of de daarmee verwante bedrijven.
- Aanvrager doet, zo blijkt uit de verstrekte informatie, een beroep op beide gronden. ACM heeft daarom beide gronden beoordeeld. ACM merkt op dat aanvrager eerst een beroep doet op de b-grond en vervolgens op de a-grond. ACM heeft deze volgorde aangehouden in haar beoordeling.
39. Om in aanmerking te komen voor een ontheffing op de b-grond dient te worden aangetoond dat het GDS elektriciteit primair transporteert voor de eigenaar van dat systeem of de daarmee verwante bedrijven. Blijkens de in hoofdstuk 4 van dit besluit beschreven feiten en omstandigheden, stelt aanvrager zich op het standpunt dat alle afnemers verwante bedrijven zijn omdat deze zijn verenigd in een Coöperatieve Verenging van Eigenaren. ACM acht dit onvoldoende. Er is hiermee immers geen sprake van verwante bedrijven in de zin van artikel 1, eerste lid, onderdeel r, van de E-wet. Dit wordt niet betwist door aanvrager. ACM dient derhalve alleen het verbruik van aanvrager zelf te betrekken bij de beoordeling van de

b-grond. Aanvrager neemt minder dan 5% van de getransporteerde elektriciteit af. Aanvrager heeft bovendien toegelicht dat het elektriciteitsnet aangelegd is om los van de eigendom van het elektriciteitsnet op verschillende manieren energie uit te wisselen tussen de bedrijven onderling. Dit impliceert dat het elektriciteitsnet oorspronkelijk is aangelegd ten behoeve van de afnemers op de locatie waarvoor ontheffing is aangevraagd. Hetgeen door aanvrager in zijn zienswijze naar voren is gebracht leidt niet tot een ander standpunt.¹³ ACM concludeert derhalve dat aanvrager hiermee niet gemotiveerd heeft aangetoond dat er sprake is van een situatie als omschreven in artikel 15, eerste lid, onderdeel b, van de E-wet.

40. Nu niet wordt voldaan aan de b-grond, heeft ACM onderzocht of de aanvraag voldoet aan de a-grond. Om in aanmerking te komen voor een ontheffing op de a-grond dient te worden aangetoond dat het bedrijfs- of productieproces van de gebruikers van een GDS om specifieke technische of veiligheidsredenen geïntegreerd is. Blijkens de in hoofdstuk 4 van dit besluit beschreven feiten en omstandigheden, is er geen sprake van een centraal bedrijfs- of productieproces op het bedrijventerrein. De op het bedrijventerrein gevestigde bedrijven hebben uiteenlopende bedrijfs- of productieprocessen, van aannemers tot producenten van gordijnstoffen en catering. De betrokken afnemers hebben dus geen nauw verweven bedrijfs- of productieproces dat een geïntegreerd stelsel vereist om specifieke technische redenen of veiligheidsredenen. De omstandigheid dat er op de locatie een GDS is gelegen dat gebruikt wordt als balancing tool en dat (milieuvriendelijke) initiatieven mogelijk maakt, maakt dit niet anders. Hetgeen door aanvrager in zijn zienswijze naar voren is gebracht leidt niet tot een ander standpunt.¹⁴ ACM concludeert dat aanvrager hiermee niet heeft aangetoond dat er sprake is van een situatie als omschreven in artikel 15, eerste lid, onderdeel a, van de E-wet.
41. Uit de voorgaande randnummers blijkt dat de aanvraag niet voldoet aan de b-grond of aan de a-grond. Nu de aanvraag niet voldoet aan de criteria uit artikel 15 van de E-wet, honoreert ACM de aanvraag niet.

¹³ Verwezen wordt naar bijlage 2, zienswijze 3.

¹⁴ Verwezen wordt naar bijlage 2, zienswijze 2.

6 Dictum

42. De Autoriteit Consument en Markt besluit geen ontheffing te verlenen van de verplichting een netbeheerder aan te wijzen aan BedrijvenPark Oostflakkee B.V. voor het elektriciteitsnet gelegen op het BedrijvenPark Oostflakkee in Oude Tonge te Goeree-Overflakkee.
43. Van dit besluit wordt mededeling gedaan in de Staatscourant. Voorts publiceert de Autoriteit Consument en Markt dit besluit op de internetpagina van de Autoriteit Consument en Markt.

Den Haag,

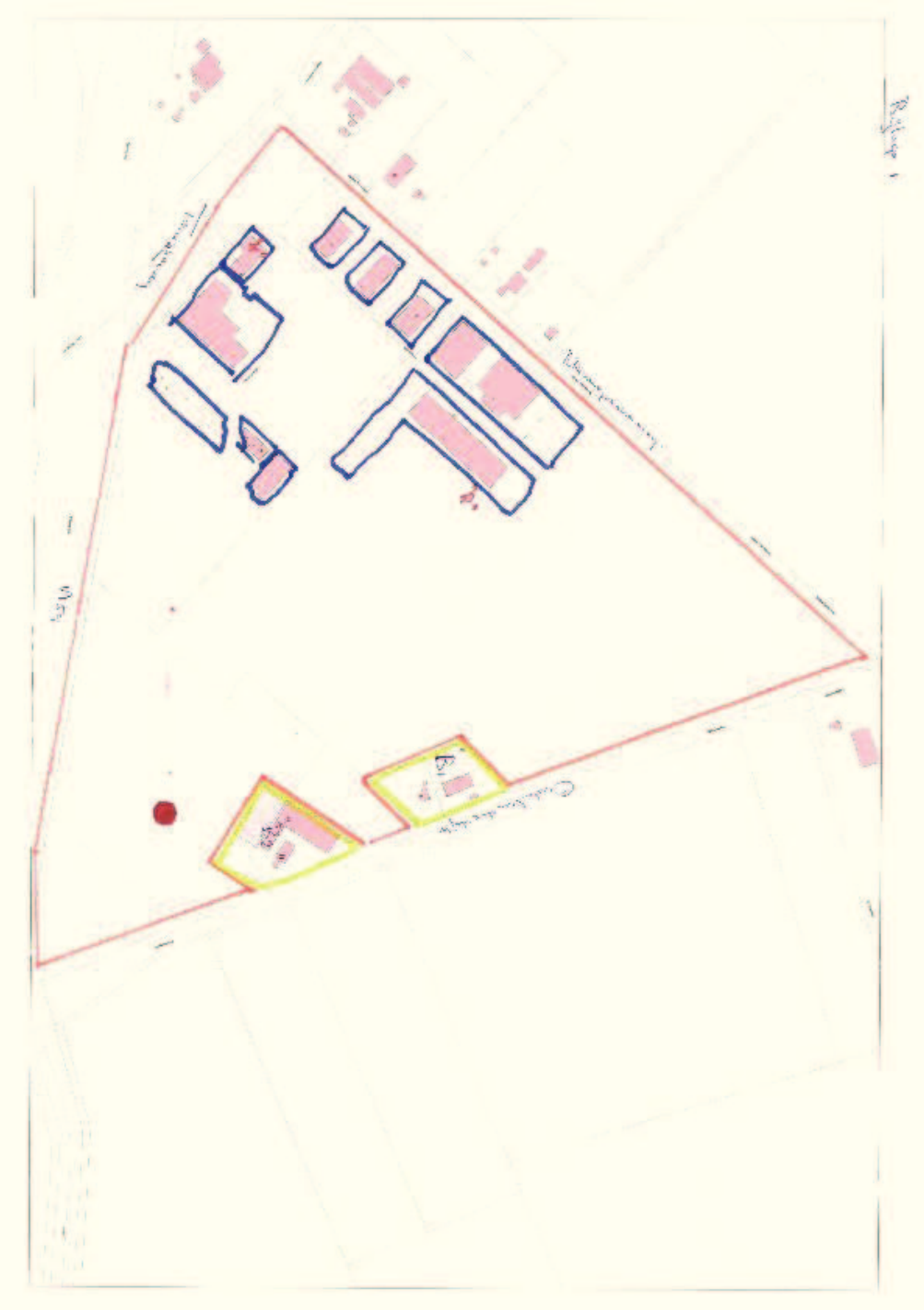
Datum: 10 februari 2015

Autoriteit Consument en Markt
namens deze,

w.g.
dr. F.J.H. Don
bestuurslid

Tegen dit besluit kan degene, wiens belang rechtstreeks bij dit besluit is betrokken, binnen zes weken na bekendmaking beroep instellen bij het College van Beroep voor het bedrijfsleven, Postbus 20021, 2500 EA, 's-Gravenhage.

Bijlage 1 – Geografische afbakening van de locatie waarop het GDS is gelegen



Bijlage 2 – Reactie op ontvangen zienswijzen

1. Aanvrager en de Coöperatieve Vereniging Parkmanagement Bedrijvenpark Oostflakkee U.A.(hierna: de Coöperatieve vereniging) hebben tijdens de hoorzitting van 24 november 2014 hun mondelinge zienswijzen naar voren gebracht. ACM heeft de ingebrachte zienswijzen per onderwerp geclusterd, samengevat en genummerd. Elke zienswijze is voorzien van een reactie van ACM. Ook geeft ACM aan of een zienswijze heeft geleid tot een wijziging van het ontwerpbesluit. Indien dit het geval is, geeft ACM kort aan wat de wijziging inhoudt.

Zienswijze 1: “Historisch perspectief”

2. *Samenvatting zienswijze 1: “Historisch perspectief”*

Aanvrager licht toe dat de initiële opzet om te komen tot een ontheffingaanvraag is geweest dat het project zelf in een nadelige positie is gekomen door toedoen van de concessiehouder waar aanvrager al in de jaren 2005 en 2006 mee te maken had. Er was in die tijd sprake van een industrieregeling waardoor projecten ontsloten konden worden, waarbij zowel de projecteigenaar als de concessiehouder een investering deden om projecten te ontsluiten op het gebied van gas en elektriciteit. De aanvragen die in die periode zijn gedaan, zijn volgens aanvrager op dusdanige wijze getraineed dat de industrieregeling voor het project niet meer van toepassing was maar dat er aan de nieuwe wetgeving moest worden voldaan.

Naar aanleiding van de moeilijke samenwerking is er volgens aanvrager gekozen voor de gefaseerde aanleg. Aan deze gefaseerde aanleg waren minimale eisen verbonden. Aanvrager heeft in dat kader toegelicht dat er tijdens de ontwikkeling van het project wijzigingen in de wet- en regelgeving hebben plaatsgevonden. Hierdoor is aanvrager naar eigen zeggen benadeeld.

3. *Reactie zienswijze 1: “Historisch perspectief”*

ACM realiseert zich dat aanvrager al sinds 2005 bezig is geweest en nog steeds bezig is met de situatie rondom het al dan niet aanstellen van een netbeheerder op het BedrijvenPark. ACM licht toe dat de wetgever per 20 juli 2012 een nieuwe invulling heeft gegeven aan het systeem van ontheffingverlening. Door deze wijziging diende aanvrager nieuwe ontheffingaanvragen in te dienen. Naar aanleiding van de door aanvrager uiteengezette historische achtergrond van het BedrijvenPark merkt ACM op dat het niet mogelijk is om deze achtergrond te laten meewegen in de beoordeling van de aanvragen. ACM stelt in dat kader vast dat zij slechts bevoegd is om te beoordelen of er wordt voldaan aan de criteria zoals vermeld in artikel 15, eerste lid, van de E-wet.

4. *Conclusie zienswijze 1: “Historisch perspectief”*

Deze zienswijze heeft niet geleid tot een wijziging van het ontwerpbesluit.

Zienswijze 2 “a-grond”

5. *Samenvatting zienswijze 2: “a-grond”*

Aanvrager is van mening dat de gevestigde bedrijven op het terrein om specifieke technische redenen zijn geïntegreerd. Allereerst zijn alle bedrijven die op de locatie waarvoor ontheffing is aangevraagd zijn gevestigd, verplicht om lid en deelnemer te worden van de Coöperatieve vereniging. Daarbij zijn deze bedrijven ook vanuit deze deelname stemgerechtigd. Vervolgens bestaan er volgens aanvrager nauw verweven bedrijfs- en productieprocessen, die een ontheffing rechtvaardigen. De Coöperatieve vereniging is namelijk zelfstandig verantwoordelijk voor alle besluitvorming betreffende prijsafspraken en levensduur van de commodity. De Coöperatieve vereniging is zelfstandig in staat om projecten te initiëren met betrekking tot alternatieve energieopwekking, verdeling, inzet, besparing en kansen. Er zijn diverse initiatieven om duurzaam om te gaan met energiegebruik. Daarnaast zijn er faciliteiten op het terrein collectief geregeld, zoals onderhoud aan wegen, riolering en verlichting, alsmede camerabewaking.

6. *Reactie zienswijze 2: “a-grond”*

ACM constateert allereerst dat in het ontwerpbesluit reeds is geconcludeerd dat uit de verstrekte informatie onvoldoende blijkt dat sprake is van een centraal bedrijfs- of productieproces op de locatie waarvoor ontheffing is aangevraagd. De op het bedrijventerrein gevestigde bedrijven hebben uiteenlopende bedrijfs- of productieprocessen, van aannemers tot producenten van gordijnstoffen en catering. Dit is door aanvrager niet betwist. ACM concludeert dan ook dat de betrokken afnemers reeds hierom geen nauw verweven bedrijfs- of productieproces hebben. ACM stelt daarnaast vast dat aanvrager, ook tijdens de hoorzitting, niet heeft gemotiveerd dat er sprake is van een geïntegreerd stelsel dat is vereist om specifieke technische of veiligheidsredenen.

Zo is bijvoorbeeld niet gemotiveerd dat er specifieke afwijkende technische eisen voor het elektriciteitsnet gelden dan wel specifieke veiligheidseisen van toepassing zijn op het elektriciteitsnet. Er is enkel gebleken dat op de locatie een GDS is gelegen dat gebruikt wordt als balancing tool, enkele milieuvriendelijke initiatieven mogelijk maakt en dat er sprake is van gezamenlijke camerabewaking. Verder is gebleken dat er vanuit economisch belang en vanuit doelmatig perspectief wordt samengewerkt. Deze samenwerking houdt echter geen verband met de energievoorziening. Er is dan ook geen sprake van dat het bedrijfs- of productieproces van de gebruikers van een GDS om specifieke technische of veiligheidsredenen is geïntegreerd. ACM concludeert dat de situatie op de locatie waarvoor ontheffing is aangevraagd niet voldoet aan de eisen zoals die gesteld zijn op grond van artikel 15, eerste lid, onderdeel a, van de E-wet.

7. *Conclusie zienswijze 2: “a-grond”*

Deze zienswijze heeft niet geleid tot een wijziging van het ontwerpbesluit.

Zienswijze 3 “b-grond”

8. *Samenvatting zienswijze 3 “b-grond”*

Aanvrager stelt zich op het standpunt dat de situatie op het GDS voldoet aan de eisen van artikel 15, eerste lid, onderdeel b, van de E-wet. Om hiervoor in aanmerking te komen dient te worden aangetoond dat het GDS elektriciteit primair transporteert voor de eigenaar van dat systeem of daarmee verwante bedrijven. Volgens aanvrager is er sprake van dusdanige samenhang tussen de bedrijven waardoor er sprake is van verwante bedrijven. Aanvrager is van mening dat ACM zich voor wat betreft de term ‘verwante bedrijven’ ten onrechte baseert op samenhang van bedrijven op basis van economisch eigendom. Aanvrager licht in dit verband toe dat er uiteenlopende bedrijven aanwezig zijn op het terrein maar dat al deze bedrijven verplicht zijn tot deelname aan de Coöperatieve vereniging. Er is in die zin sprake van verwante bedrijven. Deze samenhang is volgens aanvrager groter dan bij andere bedrijven waarbij wel door ACM is aangenomen dat sprake is van verwante bedrijven. Gelet op de collectief georganiseerde faciliteiten op het terrein is volgens aanvrager sprake van economische samenhang. ACM dient volgens aanvrager niet enkel te kijken naar de economische achtergrond van de verwevenheid maar het is belangrijk te kijken naar wat er praktisch op de terreinen gebeurt. Volgens aanvrager is dit veel meer dan alleen de economische zeggenschap waardoor het BedrijvenPark in aanmerking komt voor een ontheffing op basis van de b-grond.

9. *Reactie zienswijze 3 “b-grond”*

In artikel 15, eerste lid, onderdeel b, van de E-wet staat uitgewerkt dat een ontheffing kan worden verleend voor een GDS dat primair elektriciteit transporteert voor de eigenaar van het GDS of de daarmee verwante bedrijven. Het begrip verwant bedrijf wordt in artikel 1, eerste lid, onderdeel r van de E-wet gedefinieerd. Het betreft een verbonden onderneming in de zin van artikel 41 van de zevende richtlijn nr. 83/349/EEG van de Raad van 13 juni 1983 op de grondslag van artikel 44, tweede lid, onderdeel g, van het Verdrag betreffende de geconsolideerde jaarrekening, of een geassocieerde onderneming in de zin van artikel 33, eerste lid, daarvan of een onderneming die aan dezelfde aandeelhouders toebehoort. ACM stelt vast dat hier in het geval van aanvrager geen sprake van is, hetgeen overigens niet door aanvrager wordt betwist. Voor zover aanvrager heeft toegelicht op welke manier de bedrijven op het BedrijvenPark verwant zijn met elkaar en dat deze samenhang verder gaat dan bij bedrijven waar deze verwantschap door ACM wel als zodanig is aangemerkt, licht ACM toe dat zij slechts bevoegd is om te beoordelen of er voldaan wordt aan de criteria zoals vermeld artikel 1r van de E-wet. ACM heeft niet de mogelijkheid om het begrip ‘verwant bedrijf’ ruimer te interpreteren dan is neergelegd in de wettelijke definitie. ACM handhaaft dan ook de conclusie dat er geen sprake is van verwante bedrijven in de zin van artikel 1r van de E-wet.

Ten overvloede merkt ACM naar aanleiding van de geuite zorgen over de gevolgen van de mogelijke afwijzing van de aanvragen het volgende op. ACM heeft begrip voor de zorgen van de afnemers van het GDS van aanvrager. ACM stelt echter vast dat zij slechts bevoegd is om te beoordelen of er wordt voldaan aan de criteria zoals vermeld in artikel 15, eerste lid, van de

E-wet. Volledigheidshalve merkt ACM op dat indien de aanvraag wordt afgewezen, het mogelijk is om tegen dit besluit bij de bestuursrechter in beroep te gaan. Mocht blijken dat het besluit terecht is genomen, dan zal het net binnen vier maanden moeten worden overgedragen aan een netbeheerder. In dat geval moet ook het economisch eigendom worden overgedragen. Tot de overdracht voltooid is, blijft in onderhavige geval het BedrijvenPark Oostflakkee verantwoordelijk voor het net. Tot slot merkt ACM op dat indien het aanvrager niet lukt om het net over te dragen, de Minister van Economische Zaken ingevolge artikel 13, eerste lid, van de E-wet bevoegd is om een netbeheerder aan te wijzen. In dat verband licht ACM nog toe dat het Ministerie van Economische Zaken voor de waardebeoordeling van het net een AMvB heeft opgesteld.

10. *Conclusie zienswijze 3: “b-grond”*

Deze zienswijze heeft derhalve niet geleid tot een inhoudelijke wijziging van het ontwerpbesluit.