

## Ontwerpbesluit

Ons kenmerk: ACM/DE/2014/205456

Zaaknummer: 13.0864.30

# ONTWERPBESLUIT

Besluit van de Autoriteit Consument en Markt als bedoeld in artikel 15, eerste lid, van de Elektriciteitswet 1998.

**Pagina**  
**1/17**

Muzenstraat 41 | 2511 WB Den Haag  
Postbus 16326 | 2500 BH Den Haag

T 070 722 20 00 | F 070 722 23 55  
info@acm.nl | www.acm.nl | www.consuwijzer.nl

## Ontwerpbesluit

### Inhoudsopgave

<b>1</b>	<b>Inleiding en leeswijzer .....</b>	<b>3</b>
<b>2</b>	<b>Procedure van totstandkoming van dit besluit .....</b>	<b>4</b>
<b>3</b>	<b>Wettelijk kader .....</b>	<b>5</b>
<b>4</b>	<b>Relevante feiten en omstandigheden.....</b>	<b>8</b>
4.1	Beschrijving van gesloten distributiesysteem .....	8
4.2	Eisen aan aanvrager.....	10
4.3	Ontheffingsgronden .....	10
<b>5</b>	<b>Beoordeling van de ontheffingaanvraag.....</b>	<b>12</b>
5.1	Definitie van gesloten distributiesysteem .....	12
5.2	Eisen aan aanvrager.....	13
5.3	Ontheffingsgronden .....	14
<b>6</b>	<b>Dictum .....</b>	<b>16</b>
	<b>Bijlage 1 – Geografische afbakening van de locatie waarop het GDS is gelegen .....</b>	<b>17</b>

## Ontwerpbesluit

### 1 Inleiding en leeswijzer

1. Met dit besluit geeft de Autoriteit Consument en Markt (hierna: ACM) uitvoering aan artikel 15, eerste lid, van de Elektriciteitswet 1998 (hierna: E-wet). Op grond hiervan kan de eigenaar van een gesloten distributiesysteem (hierna: GDS) een aanvraag bij ACM indienen tot verlening van een ontheffing van de verplichting tot het aanwijzen van een netbeheerder (hierna: de ontheffing).
2. ACM geeft met dit besluit haar oordeel op de aanvraag van BedrijvenPark Oostflakkee Beheer B.V. (hierna: aanvrager) van 28 september 2013 voor een ontheffing op grond van artikel 15, eerste lid, onderdeel a en b, van de E-wet voor het GDS dat ligt op het BedrijvenPark Oostflakkee in Oude Tonge te Goeree Overflakkee.
3. De indeling van dit besluit is als volgt. Hoofdstuk 2 van dit besluit bevat de gevolgde procedure. Hoofdstuk 3 bevat het wettelijk kader. Het feitencomplex en andere relevante omstandigheden, zoals die bij ACM bekend zijn, zijn samengevat in hoofdstuk 4. ACM beschrijft haar beoordeling van de aanvraag in hoofdstuk 5 ACM eindigt haar besluit met het dictum (hoofdstuk 6).
4. ACM heeft één bijlage toegevoegd aan het besluit. Deze bijlage is onderdeel van onderhavig besluit. Bijlage 1 bevat een kaart van de geografische locatie waarop het elektriciteitsnet is gelegen.

## Ontwerpbesluit

### 2 Procedure van totstandkoming van dit besluit

5. In dit hoofdstuk beschrijft ACM de procedure die zij heeft gevolgd bij de totstandkoming van dit besluit. ACM heeft de procedure bedoeld in afdeling 3.4 van de Algemene wet bestuursrecht (hierna: Awb) van toepassing verklaard op de voorbereiding van dit besluit.
6. Bij brief van 28 september 2013, ontvangen op 5 oktober 2013,<sup>1</sup> heeft aanvrager bij ACM een aanvraag ingediend tot verlening van een ontheffing in de zin van artikel 15, eerste lid, onderdeel a en b, van de E-wet. De beslistermijn voor de behandeling van de aanvraag bedraagt zes maanden ingevolge artikel 15, tweede lid, van de E-wet. ACM heeft deze termijn op grond van artikel 15, tweede lid, van de E-wet verlengd met zes maanden. ACM heeft aanvrager bij brief van 8 juli 2014<sup>2</sup> hierover geïnformeerd. De totale beslistermijn bedraagt na verlenging twaalf maanden.
7. Bij brief van 4 november 2013<sup>3</sup> is aanvrager allereerst verzocht om de laatste versie van het aanvraagformulier in te vullen. In zijn brieven van 27 november 2013, ontvangen op 3 december 2013,<sup>4</sup> en 28 november 2013, ontvangen op 3 december 2013,<sup>5</sup> heeft aanvrager een ingevuld aanvraagformulier en aanvullende informatie aangeleverd.
8. Bij brieven van 7 januari 2014 en 1 april 2014<sup>6</sup> is aanvrager verzocht om de aanvraag aan te vullen. In zijn brief van 11 februari 2014, ontvangen op 17 februari 2014, respectievelijk van 10 april 2014, ontvangen op 15 april 2014,<sup>7</sup> heeft aanvrager aanvullende informatie aangeleverd.
9. Als onderdeel van de uniforme openbare voorbereidingsprocedure heeft ACM op 23 oktober 2014 het ontwerpbesluit en de daarop betrekking hebbende stukken ter inzage gelegd. ACM heeft hiervan in de Staatscourant van 23 oktober 2014 kennis gegeven. Bovendien heeft ACM het ontwerpbesluit aan aanvrager toegezonden<sup>8</sup> en op haar internetpagina gepubliceerd.

---

<sup>1</sup> Met kenmerk ACM: ACM/DE/2013/303908

<sup>2</sup> Met kenmerk ACM: ACM/DE/2014/203924.

<sup>3</sup> Met kenmerk ACM: ACM/DE/2013/205559.

<sup>4</sup> Met kenmerk ACM: ACM/DE/2013/303126.

<sup>5</sup> Met kenmerk ACM: ACM/DE/2013/303127.

<sup>6</sup> Met kenmerk ACM: ACM/DE/2014/200029 respectievelijk ACM/DE/2014/201823.

<sup>7</sup> Met kenmerk ACM: ACM/DE/2014/100745 respectievelijk ACM/DE/2014/101278.

<sup>8</sup> Brief van 23 oktober 2014 met kenmerk ACM/DE/2014/205946.

## Ontwerpbesluit

### 3 Wettelijk kader

10. In dit hoofdstuk beschrijft ACM de bepalingen die gezamenlijk het wettelijk kader vormen voor dit besluit.
11. Artikel 1, eerste lid, onderdelen b, c, i, j, r, aq en ar, van de E-wet luiden:
- b. aansluiting: één of meer verbindingen tussen een net en een onroerende zaak als bedoeld in artikel 16, onderdelen a tot en met e, van de Wet waardering onroerende zaken, waaronder begrepen één of meer verbindingen tussen een net dat wordt beheerd door een netbeheerder en een net dat beheerd wordt door een ander dan die netbeheerder;*
  - c. afnemer: een ieder die beschikt over een aansluiting op een net;*
  - i. net: één of meer verbindingen voor het transport van elektriciteit en de daarmee verbonden transformator-, schakel-, verdeel- en onderstations en andere hulpmiddelen, behoudens voor zover deze verbindingen en hulpmiddelen onderdeel uitmaken van een directe lijn of liggen binnen de installatie van een producent of van een afnemer;*
  - j. landelijk hoogspanningsnet: het net, bedoeld in artikel 10, eerste lid;*
  - r. verwant bedrijf: een verbonden onderneming in de zin van artikel 41 van de zevende richtlijn nr. 83/349/EEG van de Raad van 13 juni 1983 op de grondslag van artikel 44, tweede lid, onderdeel g, van het Verdrag betreffende de geconsolideerde jaarrekening, of een geassocieerde onderneming in de zin van artikel 33, eerste lid, daarvan of een onderneming die aan dezelfde aandeelhouders toebehoort;*
  - aq. gesloten distributiesysteem: een net, niet zijnde het landelijk hoogspanningsnet,  
1°. dat ligt binnen een geografisch afgebakende industriële locatie, commerciële locatie of locatie met gedeelde diensten,  
2°. waarop minder dan 500 afnemers zijn aangesloten en  
3°. dat alleen niet-huishoudelijke afnemers van elektriciteit voorziet, tenzij er sprake is van incidenteel gebruik door een klein aantal huishoudelijke afnemers dat werkzaam is bij of vergelijkbare betrekkingen heeft met de eigenaar van het gesloten distributiesysteem;*
  - ar. directe lijn: een of meer verbindingen voor het transport van elektriciteit, behoudens voor zover die gelegen is binnen een installatie, die:  
1°. niet verbonden is met een net of met een andere verbinding voor het transport van elektriciteit en die een geïsoleerde productie-installatie van een producent rechtstreeks verbindt met een geïsoleerde verbruiker van elektriciteit, niet zijnde de producent of  
2°. ten hoogste via de installatie van één aangeslotene op de verbinding is verbonden met een net of met een andere verbinding voor het transport van elektriciteit en die een productie-installatie van een producent, met tussenkomst van een leverancier, rechtstreeks verbindt met één of meer verbruikers van elektriciteit, niet zijnde de producent of in hoofdzaak huishoudelijke verbruikers, teneinde te voorzien in de elektriciteitsbehoefte van deze verbruikers;”.*

## Ontwerpbesluit

12. Artikel 15 van de E-wet luidt:

- “1. De Autoriteit Consument en Markt kan op diens aanvraag ontheffing verlenen aan een eigenaar van een gesloten distributiesysteem, van het gebod van artikel 10, negende lid, indien:*
  - a. het bedrijfs- of productieproces van de gebruikers van een gesloten distributiesysteem om specifieke technische of veiligheidsredenen geïntegreerd is of*
  - b. het gesloten distributiesysteem primair elektriciteit transporteert voor de eigenaar van dat systeem of de daarmee verwante bedrijven en*
  - c. de aanvrager geen netbeheerder is en niet in een groepsmaatschappij met een netbeheerder verbonden is.*
- 2. De Autoriteit Consument en Markt neemt het besluit zo spoedig mogelijk, doch uiterlijk zes maanden na ontvangst van de aanvraag. Deze termijn kan eenmaal met ten hoogste zes maanden worden verlengd. De Autoriteit Consument en Markt kan aan een ontheffing voorschriften en beperkingen verbinden.*
- 3. De Autoriteit Consument en Markt kan een ontheffing intrekken indien degene aan wie de ontheffing is verleend:*
  - a. niet langer voldoet aan de voorwaarden, bedoeld in het eerste lid;*
  - b. in strijd handelt met de voorschriften en beperkingen als bedoeld in het tweede lid en het bepaalde bij of krachtens het vijfde tot en met het zevende lid;*
  - c. bij de aanvraag om een ontheffing onjuiste of onvolledige gegevens heeft verstrekt en de verstrekking van juiste of volledige gegevens tot een andere beschikking op de aanvraag zou hebben geleid.*
- 4. Indien een ontheffing is verleend, zijn uitsluitend het vijfde en zesde lid van toepassing op de eigenaar van een gesloten distributiesysteem.*
- 5. De eigenaar van een gesloten distributiesysteem beheert het gesloten distributiesysteem. De houder van de ontheffing factureert en int het tarief voor systeemdiensten, bedoeld in artikel 30, eerste lid, bij de afnemers die op zijn net zijn aangesloten en draagt de te innen tarieven af aan de netbeheerder van het landelijk hoogspanningsnet. Op verzoek van de netbeheerder van het landelijk hoogspanningsnet verstrekt de houder van de ontheffing gegevens over het verbruik van de afnemers die op zijn net zijn aangesloten. De houder van de ontheffing kan in afwijking van de tweede volzin het tarief voor systeemdiensten in de plaats van de afnemers die op zijn net zijn aangesloten betalen. In dat geval verstrekt de houder van de ontheffing op verzoek van de netbeheerder van het landelijk hoogspanningsnet gegevens over het totale verbruik van de afnemers die op zijn net zijn aangesloten<sup>9</sup>.*

6/17

---

<sup>9</sup> Per 1 januari 2015 vervallen de vier laatste zinnen van dit artikel van rechtswege (Stb. 2013, 575).

## Ontwerpbesluit

6. *Het bepaalde bij of krachtens de artikelen 7, 16, eerste lid, met uitzondering van onderdeel h, j en m, 19d, 19e, eerste lid, 23, 24, 24b, 26a, 28, 29, 30<sup>10</sup>, 31b, 31c, 42, tweede en derde lid, 51, 78, 79, 95b, 95c en 95m, negende lid, is van overeenkomstige toepassing voor de eigenaar van een gesloten distributiesysteem, met dien verstande dat:*
  - a. *artikel 23, eerste lid, uitsluitend geldt voor zover er na aansluiting sprake is van een afnemer binnen het geografisch gebied waarbinnen het gesloten distributiesysteem ligt en deze aansluiting past bij het karakter van het gesloten distributiesysteem,*
  - b. *niet aan de verplichtingen, bedoeld in de in artikelen 23, eerste lid, en 24, eerste lid, genoemde paragrafen behoeft te worden voldaan en*
  - c. *in de artikelen 7 en 78 in plaats van «netbeheerder» wordt gelezen «eigenaar van een gesloten distributiesysteem».*
7. *De Autoriteit Consument en Markt keurt op verzoek van een aangeslotene op een gesloten distributiesysteem de van kracht zijnde methode voor de berekening van de tarieven goed.*
8. *Indien een verzoek als bedoeld in het zevende lid is ontvangen, overlegt de eigenaar van een gesloten distributiesysteem binnen drie maanden na de datum waarop de raad van bestuur de eigenaar van een gesloten distributiesysteem over het verzoek heeft geïnformeerd, aan de raad van bestuur informatie over het aan het verzoek voorafgaande kalenderjaar die relevant is voor de beoordeling van het verzoek, met daarbij een toerekening van de kosten en opbrengsten aan activiteiten die verband houden met de aanleg en het beheer van het gesloten distributiesysteem in overeenstemming met het daadwerkelijk gebruik van financiële of andere middelen voor die activiteiten.*
9. *Een besluit als bedoeld in het zevende lid wordt genomen binnen zes maanden nadat de informatie, bedoeld in het achtste lid door de raad van bestuur is ontvangen. Deze termijn kan eenmaal met ten hoogste zes maanden worden verlengd.”*

7/17

---

<sup>10</sup> Per 1 januari 2015 vervalt de verwijzing naar dit artikel van rechtswege (Stb. 2013, 575).

## Ontwerpbesluit

### 4 Relevante feiten en omstandigheden

13. In dit hoofdstuk geeft ACM een samenvatting van de bij haar bekende feiten en omstandigheden met betrekking tot de ontheffingaanvraag. Deze feiten en omstandigheden zijn ontleend aan de ontheffingaanvraag en aanvullende informatie die van aanvrager is ontvangen. Op basis van deze informatie stelt ACM de hiernavolgende feiten en omstandigheden met betrekking tot het GDS (paragraaf 4.1), de eigenaar van het GDS (paragraaf 4.2) en de ontheffingsgronden (paragraaf 4.3) vast.

#### 4.1 Beschrijving van gesloten distributiesysteem

14. Aanvrager is van oordeel dat er sprake is van een elektriciteitsnet. Hij motiveert dit door middel van een omschrijving, een single line diagram en een kadastrale kaart. Aanvrager merkt op dat ongeveer 30% van de percelen van het bedrijventerrein op dit moment is uitgegeven aan de eindgebruikers.<sup>11</sup> Hij wenst echter een ontheffing voor het gehele terrein te krijgen. Het betreft commerciële locatie, aldus aanvrager.
15. Het elektriciteitsnet opereert op een spanningsniveau van 13 kV en 0,4 kV en is, volgens aanvrager, geen onderdeel van het landelijk hoogspanningsnet. Het elektriciteitsnet is aangesloten op het elektriciteitsnet van Stedin Netbeheer B.V. (hierna: Stedin).
16. Op het elektriciteitsnet zijn volgens de administratie van aanvrager vijftien afnemers aangesloten. Een overzicht van deze afnemers staat in Tabel 1. Hierbij merkt aanvrager op dat de juridisch en economisch eigendom van de onderliggende onroerende zaken van elkaar kan verschillen, waardoor de juridisch eigenaar van een onroerende zaak verschilt van de afnemer in de administratie van aanvrager. Aanvrager heeft een overzicht van de gemeente Goeree-Overflakkee overgelegd om aan te tonen wie als gebruiker van de aangesloten onroerende zaken is aan te merken.

**Tabel 1** Overzicht van de afnemers op het elektriciteitsnet

Nr.	Adres op de locatie	Naam afnemer volgens administratie	Naam gebruiker volgens gemeente
1.	Gehele terrein	BedrijvenPark Oostflakkee Beheer B.V.	Staat niet op lijst
2.	Zonnekracht 3, 3255 SB	Maître André B.V.	Staat niet op lijst

<sup>11</sup> Verwezen wordt naar Bijlage 1 bij dit besluit. De blauw omlinjende vlakken zijn de percelen die reeds zijn uitgegeven aan de eindgebruikers.



## Ontwerpbesluit

	Oude-Tonge		
3.	Zonnekracht 5, 3255 SB Oude-Tonge	Orko B.V. (Maître A1)	Orko B.V.
4.	Zonnekracht 6, 3255 SB Oude-Tonge	Heijkoop Installatie Techniek	Dhr. D. Heijkoop
5.	Zonnekracht 8, 3255 SB Oude-Tonge	R.C. Meijer	Dhr. R.C. Meijer
6.	Zonnekracht 10, 3255 SB Oude-Tonge	Timmerbedrijf W. Meijer	Dhr. W.P. Meijer
7.	Zonnekracht 12, 3255 SB Oude-Tonge	Handelskwekerij Van Rossum	Staat leeg Eigendom van The Greenery
8.	Energiebaan 2, 3255 SB Oude-Tonge	Kroon Tapijt, Vinyl en Gordijnen	Dhr. A.M. Kroon
9.	Energiebaan 2A, 3255 SB Oude-Tonge	A.M. Kroon	Staat niet in lijst
10.	Energiebaan 4, 3255 SB Oude-Tonge	Van Welsenis Projectstoffering B.V.	Van Welsenis Projectstoffering B.V.
11.	Energiebaan 7, 3255 SB Oude-Tonge	Van Zonderen Off Shore B.V.	Aquila Futurum B.V.
12.	Energiebaan 9, 3255 SB Oude-Tonge	IHG Roestvaststaal B.V.	IHG Roestvaststaal B.V.
13.	Energiebaan 13, 3255 SB Oude-Tonge	Timmerfabriek BeBu B.V.	IHG Roestvaststaal B.V.
14.	Energiebaan 14, 3255 SB Oude-Tonge	H&H Staalbouw B.V.	H&H Staalbouw B.V.
15.	Energiebaan 15, 3255 SB Oude-Tonge	Mol Agrocom B.V.	Mol Agrocom B.V.

17. Op het elektriciteitsnet zijn volgens aanvrager geen huishoudelijke afnemers aangesloten.
18. Op het elektriciteitsnet is één productie-installatie aangesloten. Dit betreft nummer 8 uit Tabel 1 **Fout! Verwijzingsbron niet gevonden.**, aldus aanvrager. Het gaat hierbij om zonnecollectoren, waarmee volgens aanvrager energie wordt ingevoerd op het elektriciteitsnet. Aanvrager geeft in aanvulling hierop aan dat er onderzoek loopt naar de plaatsing van zonnecollectoren op de daken van bedrijfsgebouwen, waarbij de eigenaren van die gebouwen niet tevens de eigenaren van de zonnecollectoren zullen worden.

## Ontwerpbesluit

### 4.2 Eisen aan aanvrager

19. Aanvrager betoogt dat hij eigenaar is van het elektriciteitsnet. Dit is gemotiveerd door een beroep te doen op artikel 5:20, tweede lid, van het Burgerlijk Wetboek (hierna: BW). Aanvrager heeft aangetoond dat het elektriciteitsnet in zijn opdracht is aangelegd door middel van het overleggen van de opdrachtverlening aan de aannemers en een deel van de zogenaamde GREX. Aanvrager heeft in dit verband een deel van het grootboek overgelegd. Met betrekking tot het elektriciteitsnet meldt aanvrager dat hij op grond van de algemene verkoopvoorwaarden de mogelijkheid heeft om een opstalrecht te vestigen voor het elektriciteitsnet ten aanzien van de percelen die worden uitgegeven aan de eindgebruikers. Vooralsnog is dit echter niet gebeurd.
20. Aanvrager heeft verklaard geen netbeheerder in de zin van de E-wet te zijn. Aanvrager heeft eveneens verklaard dat hij geen deel uitmaakt van een groep als bedoeld in artikel 24b van boek 2 van het BW waarvan ook een netbeheerder in de zin van de E-wet onderdeel uitmaakt. Hij heeft dit aangetoond door middel van het overleggen van een uittreksel van de Kamer van Koophandel.

### 4.3 Ontheffingsgronden

21. Aanvrager verzoekt om een ontheffing op grond van artikel 15, eerste lid, onderdeel a en b, van de E-wet. Hij licht dit als volgt toe.
22. Het bedrijfsproces van de gebruikers op het elektriciteitsnet is volgens aanvrager om specifieke technische redenen geïntegreerd. Het terrein is opgezet met een aantal collectieve verplichte producten, waaronder het gebruik van de energienetten en levering van commodity zoals is vastgelegd in de statuten en de algemene voorwaarden. Dit uitgangspunt maakt het mogelijk dat los van eigendom op verschillende manieren energie kan worden uitgewisseld tussen bedrijven onderling en met de energieleverancier in het algemeen. Binnen het bedrijventerrein zijn uiteenlopende bedrijven gevestigd die zelfstandig functioneren. Er zijn op het bedrijventerrein meerdere initiatieven die aanknopingspunten bieden voor de verdere invulling van het GDS als balancing tool en transporteur van elektriciteit. Het GDS wordt derhalve gebruikt om de energievoorziening te balanceren en (milieuvriendelijke) initiatieven te stimuleren, aldus aanvrager.
23. Op het elektriciteitsnet zijn volgens aanvrager alleen aan hem verwante bedrijven aangesloten. De verwantschap blijkt uit volgens aanvrager niet uit artikel 1, eerste lid, onderdeel r, van de E-wet. Aanvrager stelt zich op het standpunt dat de verwantschap volgt uit het feit dat alle bedrijven zich verplicht hebben verenigd in de Coöperatieve Vereniging van

## Ontwerpbesluit

Eigenaren. Aanvrager en de aan hem verwante bedrijven gebruikten in het jaar 2012 alle getransporteerde elektriciteit.

24. Aanvrager geeft aan de kwaliteit en veiligheid op het elektriciteitsnet op de volgende wijze te borgen. Aanvrager sluit jaarlijks een uitvoeringsovereenkomst voor het onderhoud en storingsoplossingen met Infra-Netwerk B.V. Aanvullend vinden maandelijks visuele inspecties plaats tijdens de opname van de meterstanden. Van een vervangingsstelsel is tot op heden geen sprake, aldus aanvrager. Het gehele elektriciteitsnet is relatief nieuw. Aanvrager heeft een beschrijving gegeven van de werkwijze op de locatie in de situatie van calamiteiten.

11/17

## Ontwerpbesluit

### 5 Beoordeling van de ontheffingaanvraag

25. In dit hoofdstuk licht ACM toe hoe zij de ontheffingaanvraag heeft beoordeeld. De beoordeling valt uiteen in drie delen. Ten eerste beoordeelt ACM of er sprake is van een GDS in de zin van artikel 1, eerste lid, onderdeel aq, van de E-wet (paragraaf 5.1). Als er sprake is van een GDS, beoordeelt ACM ten tweede of aanvrager voldoet aan de eisen die aan hem zijn gesteld in artikel 15, eerste lid, van de E-wet (paragraaf 5.2). Als er sprake is van een GDS én aanvrager voldoet aan de wettelijke eisen, dan beoordeelt ACM op welke grond de ontheffing kan worden verleend (paragraaf 5.3).

#### 5.1 Definitie van gesloten distributiesysteem

26. Bij de beoordeling of er sprake is van een GDS gelden de volgende criteria:
- a) Er is sprake van een elektriciteitsnet in de zin van artikel 1, eerste lid, onderdeel i, van de E-wet;
  - b) Het elektriciteitsnet is geen onderdeel van het landelijk hoogspanningsnet in de zin van artikel 1, eerste lid, onderdeel aq, van de E-wet;
  - c) Het elektriciteitsnet ligt binnen een geografisch afgebakende locatie, conform artikel 1, eerste lid, onderdeel aq, van de E-wet;
  - d) Er worden niet meer dan 500 niet-huishoudelijke afnemers aangesloten, conform artikel 1, eerste lid, onderdeel aq, van de E-wet.

ACM heeft deze criteria beoordeeld op basis van de bij haar bekende feiten en omstandigheden. ACM vat haar beoordeling samen aan het eind van deze paragraaf.

27. Een ontheffing voor een GDS kan alleen worden verleend als er sprake is van een elektriciteitsnet als bedoeld in artikel 1, eerste lid, onderdeel i, van de E-wet. Op grond van de in hoofdstuk 4 van dit besluit beschreven feiten en omstandigheden, concludeert ACM dat er sprake is van een stelsel van verbindingen dat is aangesloten op het elektriciteitsnet van Stedin. Uit de informatie die aanvrager (mede met behulp van de gemeente) heeft verstrekt leidt ACM af dat er elf verschillende afnemers<sup>12</sup> zijn aangesloten op het elektriciteitsnet. ACM concludeert derhalve dat er sprake is van een elektriciteitsnet in de zin van artikel 1, eerste lid, onderdeel i, van de E-wet.
28. Op grond van artikel 1, eerste lid, onderdeel aq, aanhef, van de E-wet kan geen ontheffing worden verleend voor een elektriciteitsnet dat tot het landelijk hoogspanningsnet behoort, als bedoeld in artikel 1, eerste lid, onderdeel j, juncto artikel 10, eerste lid, van de E-wet. Uit de

---

<sup>12</sup> IHG Roestvaststaal B.V. is afnemer op twee onroerende zaken en drie onroerende zaken zijn niet als zodanig bekend bij de gemeente.

## Ontwerpbesluit

feiten en omstandigheden zoals die zijn beschreven in hoofdstuk 4 van dit besluit maakt ACM op dat het elektriciteitsnet opereert op een spanningsniveau dat lager is dan het landelijk hoogspanningsnet. ACM concludeert hieruit dat het elektriciteitsnet geen onderdeel is van het landelijk hoogspanningsnet.

29. Op grond van artikel 1, eerste lid, onderdeel aq, van de E-wet dient het elektriciteitsnet binnen een geografisch afgebakende industriële locatie, commerciële locatie of een locatie met gedeelde diensten te liggen. Binnen die locatie geldt een aansluitplicht voor de ontheffinghouder. Uit de feiten en omstandigheden zoals die zijn beschreven in hoofdstuk 4 van dit besluit blijkt dat de geografische afbakening van de locatie waarop het elektriciteitsnet is gelegen het BedrijvenPark Oostflakkee in de gemeente Oude Tonge te Goeree Oostflakkee is. Het BedrijvenPark is gelegen tussen de Blauwepannenweg, de Oudelandsedijk, de Tonisseweg en de N59. Hierbij heeft aanvrager opgemerkt dat de twee boerderijen gelegen aan de Oudelandsedijk geen onderdeel uitmaken van de locatie waarvoor ontheffing is aangevraagd. ACM verwijst naar Bijlage 1 bij het onderhavige besluit, waarop aanvrager de grenzen van de locatie waarop het elektriciteitsnet is gelegen in rood heeft aangegeven. Aanvrager heeft de geografische afbakening genoegzaam aangetoond. Daarnaast blijkt dat er sprake is van een commerciële locatie. ACM concludeert dat de aanvraag op dit punt voldoet aan de wet en definieert de geografische afbakening van het elektriciteitsnet als het BedrijvenPark Oostflakkee in de gemeente Oude Tonge te Goeree Oostflakkee, zoals weergegeven in Bijlage 1.
30. Om in aanmerking te komen voor een ontheffing moet aanvrager beschikken over een elektriciteitsnet waarop, blijktens artikel 1, eerste lid, onderdeel aq, sub 2 en 3, van de E-wet niet meer dan 500 niet-huishoudelijke afnemers zijn aangesloten. Uit de feiten en omstandigheden zoals die zijn beschreven in hoofdstuk 4 van dit besluit blijkt dat er minder dan 500 afnemers en geen huishoudelijk afnemers op het elektriciteitsnet zijn aangesloten. ACM concludeert dat de aanvraag voldoet aan dit wettelijk vereiste van een GDS.
31. Uit de voorgaande randnummers blijkt dat er sprake is van een elektriciteitsnet in de zin van de E-wet, het elektriciteitsnet geen onderdeel is van het landelijk hoogspanningsnet, het elektriciteitsnet ligt binnen een geografisch afgebakende commerciële locatie, er minder dan 500 afnemers en geen huishoudelijke afnemers zijn aangesloten op het elektriciteitsnet. ACM stelt vast dat het elektriciteitsnet kwalificeert als een GDS.

### 5.2 Eisen aan aanvrager

32. Nu er sprake is van een GDS in de zin van artikel 1, eerste lid, onderdeel aq, van de E-wet, beoordeelt ACM, conform artikel 15, eerste lid, aanhef en onderdeel c, van de E-wet, of aanvrager beschikt over de eigendom van het elektriciteitsnet, geen netbeheerder is, en ook

## Ontwerpbesluit

niet verbonden is met een netbeheerder in een groepsmaatschappij. ACM heeft dit beoordeeld op basis van de bij ACM bekende feiten en omstandigheden. ACM vat haar beoordeling samen aan het eind van deze paragraaf.

33. De aanhef van het eerste lid van artikel 15 van de E-wet vereist dat aanvrager beschikt over de eigendom van het GDS waarvoor hij een ontheffing aanvraagt. ACM merkt op dat het hierbij dient te gaan om de juridische eigendom van het GDS. Uit de in hoofdstuk 4 van dit besluit beschreven feiten en omstandigheden, leidt ACM af dat aanvrager beschikt over de eigendom van het GDS. Aanvrager heeft dit genoegzaam aangetoond door een beroep te doen op artikel 5:20, tweede lid, van het BW en met documenten te onderbouwen dat hij bevoegd aanlegger van het elektriciteitsnet is. ACM neemt daarbij in ogenschouw dat er verder geen reden aanwezig is om aan te nemen dat aanvrager niet over de eigendom beschikt. ACM concludeert dat aanvrager beschikt over de eigendom van het GDS.
34. Op grond van artikel 15, eerste lid, onderdeel c, van de E-wet mag aanvrager geen netbeheerder zijn en ook niet in een groepsmaatschappij met een netbeheerder verbonden zijn. Aanvrager heeft verklaard geen netbeheerder en ook niet in een groepsmaatschappij met een netbeheerder verbonden te zijn. Hij heeft dit genoegzaam aangetoond. Hiermee voldoet de aanvraag aan het criterium uit artikel 15, eerste lid, onderdeel c, van de E-wet.
35. Uit de voorgaande randnummers blijkt dat aanvrager niet eigenaar is van het GDS, geen netbeheerder is en niet in een groepsmaatschappij is verbonden met een netbeheerder. ACM stelt vast dat aanvrager voldoet aan de eisen in artikel 15 van de E-wet.

### 5.3 Ontheffingsgronden

36. Nu er sprake is van een GDS en aanvrager voldoet aan de wettelijke eisen, beoordeelt ACM ingevolge artikel 15, eerste lid, onderdelen a en b, van de E-wet of en op welke grond zij de ontheffing kan verlenen
  - a) De a-grond: het bedrijfs- of productieproces van de gebruikers van het GDS is om specifieke technische of veiligheidsredenen geïntegreerd;
  - b) De b-grond: het GDS transporteert elektriciteit primair voor de eigenaar van dat systeem of de daarmee verwante bedrijven.Aanvrager doet, zo blijkt uit de verstreekte informatie, een beroep op beide gronden. ACM heeft daarom beide gronden beoordeeld. ACM merkt op dat aanvrager eerst een beroep doet op de b-grond en vervolgens op de a-grond. ACM heeft deze volgorde aangehouden in haar beoordeling.
37. Om in aanmerking te komen voor een ontheffing op de b-grond dient te worden aangetoond dat het GDS elektriciteit primair transporteert voor de eigenaar van dat systeem of de

## Ontwerpbesluit

daarmee verwante bedrijven. Blijkens de in hoofdstuk 4 van dit besluit beschreven feiten en omstandigheden, stelt aanvrager zich op het standpunt dat alle afnemers verwante bedrijven zijn omdat deze zijn verenigd in een Coöperatieve Vereniging van Eigenaren. ACM acht dit onvoldoende. Er is hiermee immers geen sprake van verwante bedrijven in de zin van artikel 1, eerste lid, onderdeel r, van de E-wet. Dit wordt niet betwist door aanvrager. ACM dient derhalve alleen het verbruik van aanvrager zelf te betrekken bij de beoordeling van de b-grond. Aanvrager neemt minder dan 5% van de getransporteerde elektriciteit af. Aanvrager heeft bovendien toegelicht dat het elektriciteitsnet aangelegd is om los van de eigendom van het elektriciteitsnet op verschillende manieren energie uit te wisselen tussen de bedrijven onderling. Dit impliceert dat het elektriciteitsnet oorspronkelijk is aangelegd ten behoeve van de afnemers op de locatie waarvoor ontheffing is aangevraagd. ACM concludeert derhalve dat aanvrager hiermee gemotiveerd heeft aangetoond dat er geen sprake is van een situatie als omschreven in artikel 15, eerste lid, onderdeel b, van de E-wet.

38. Nu niet wordt voldaan aan de b-grond, heeft ACM onderzocht of de aanvraag voldoet aan de a-grond. Om in aanmerking te komen voor een ontheffing op de a-grond dient te worden aangetoond dat het bedrijfs- of productieproces van de gebruikers van een GDS om specifieke technische of veiligheidsredenen geïntegreerd is. Blijkens de in hoofdstuk 4 van dit besluit beschreven feiten en omstandigheden, is er geen sprake van een centraal bedrijfs- of productieproces op het bedrijventerrein. De op het bedrijventerrein gevestigde bedrijven hebben uiteenlopende bedrijfs- of productieprocessen, van aannemers tot gordijnstoffen en catering. De betrokken afnemers hebben dus geen nauw verweven bedrijfs- of productieproces dat een geïntegreerd stelsel vereist om specifieke technische redenen of veiligheidsredenen. De omstandigheid dat er op de locatie een GDS is gelegen wat gebruikt wordt als balancing tool en wat (milieuvriendelijke) initiatieven mogelijk maakt, maakt dit niet anders. ACM concludeert dat aanvrager hiermee niet heeft aangetoond dat er sprake is van een situatie als omschreven in artikel 15, eerste lid, onderdeel a, van de E-wet.
39. Uit de voorgaande randnummers blijkt dat de aanvraag niet voldoet aan de b-grond of aan de a-grond. Nu de aanvraag niet voldoet aan de criteria uit artikel 15 van de E-wet, honoreert ACM de aanvraag niet.

## Ontwerpbesluit

### 6 Dictum

40. De Autoriteit Consument en Markt besluit geen ontheffing te verlenen van de verplichting een netbeheerder aan te wijzen aan BedrijvenPark Oostflakkee B.V. voor het elektriciteitsnet gelegen op het BedrijvenPark Oostflakkee in Oude Tonge te Goeree Overflakkee.
41. Van dit besluit wordt mededeling gedaan in de Staatscourant. Voorts publiceert de Autoriteit Consument en Markt dit besluit op de internetpagina van de Autoriteit Consument en Markt.

Den Haag,

Datum:

Autoriteit Consument en Markt  
namens deze,

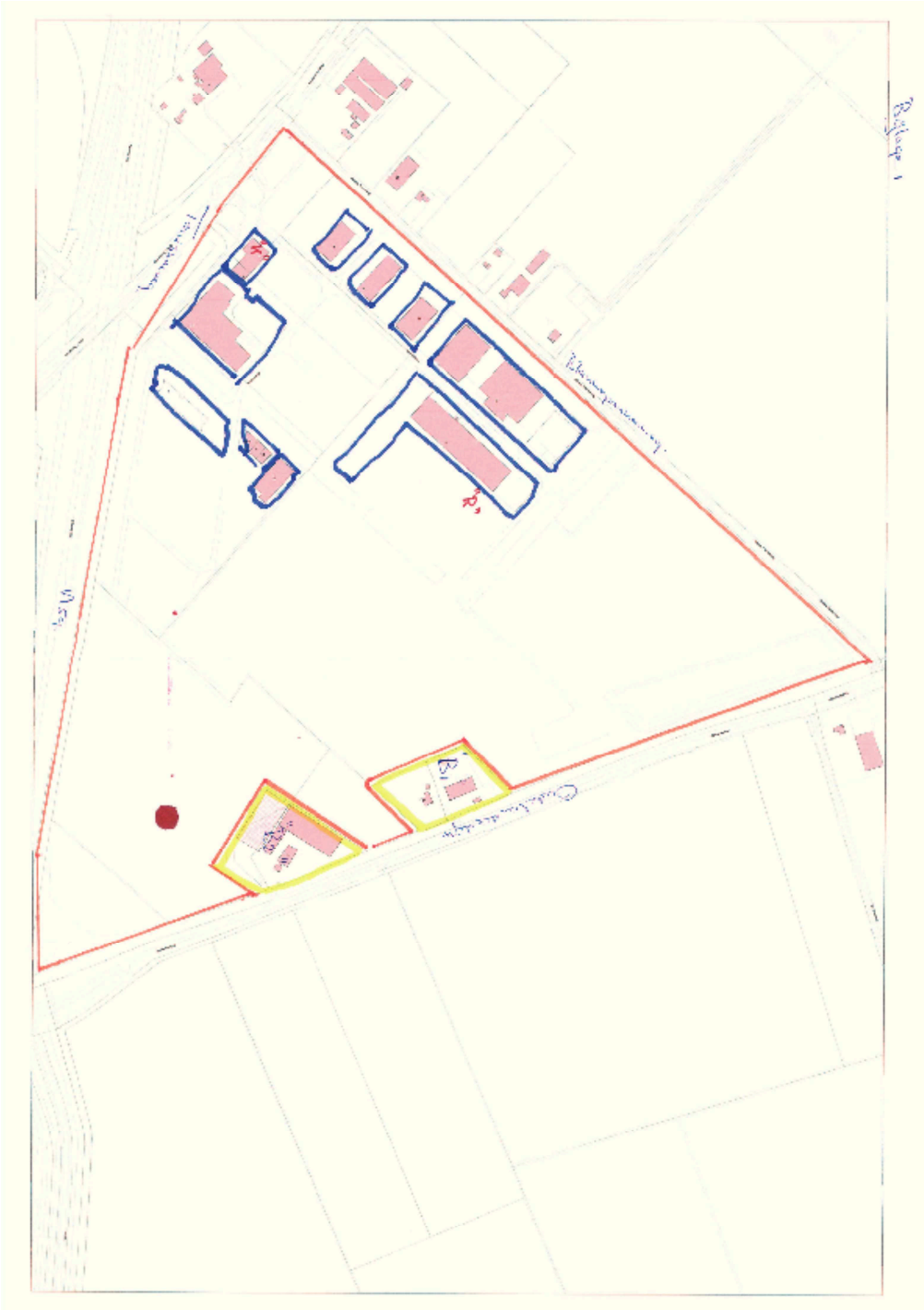
dr. F.J.H. Don  
bestuurslid

16/17



## Ontwerpbesluit

### Bijlage 1 – Geografische afbakening van de locatie waarop het GDS is gelegen



17/17