



Ons ACM/DE/2014/202742
kenmerk:
Zaaknummer: 12.0285.30

BESLUIT

Besluit van de Autoriteit Consument en Markt als bedoeld in artikel 2a, eerste lid, van de Gaswet.

**Pagina
1/28**

Muzenstraat 41 | 2511 WB Den Haag
Postbus 16326 | 2500 BH Den Haag

T 070 722 20 00 | F 070 722 23 55
info@acm.nl | www.acm.nl | www.consuwijzer.nl



Besluit

Inhoudsopgave

1	Inleiding en leeswijzer	3
2	Procedure van totstandkoming van dit besluit	4
3	Wettelijk kader	6
4	Relevante feiten en omstandigheden	10
5	Beoordeling van de ontheffingaanvraag.....	15
5.1	Definitie van gesloten distributiesysteem.....	15
5.2	Eisen aan aanvrager	17
5.3	Ontheffingsgronden	18
6	Dictum	20
	Bijlage 1 – Geografische afbakening van de locatie waarop het gastransportnet is gelegen	23
	Bijlage 2 – Toelichting op ontheffingvoorschriften	24



Besluit

1 Inleiding en leeswijzer

1. Met dit besluit geeft de Autoriteit Consument en Markt (hierna: ACM) uitvoering aan artikel 2a, eerste lid, van de Gaswet. Op grond hiervan kan de eigenaar van een gesloten distributiesysteem (hierna: GDS) een aanvraag bij ACM indienen tot verlening van een ontheffing van de verplichting tot het aanwijzen van een netbeheerder (hierna: de ontheffing).
2. ACM geeft met dit besluit haar oordeel op de aanvraag van Tata Steel IJmuiden B.V. (hierna: aanvrager) van 2 november 2012 voor een ontheffing op grond van artikel 2a, eerste lid, onderdelen a en b, van de Gaswet voor het GDS dat ligt in de gemeenten Velsen Noord, Beverwijk en Heemskerk.

Opbouw van het besluit

3. De indeling van dit besluit is als volgt. Hoofdstuk 2 van dit besluit bevat de gevolgde procedure. Hoofdstuk 3 bevat het wettelijk kader. Het feitencomplex en andere relevante omstandigheden, zoals die bij ACM bekend zijn, zijn samengevat in hoofdstuk 4. ACM beschrijft haar beoordeling van de aanvraag in hoofdstuk 5. ACM eindigt haar besluit met het dictum (hoofdstuk 6).

Bijlagen bij het besluit

4. ACM heeft twee bijlagen toegevoegd aan het besluit. Deze bijlagen zijn onderdeel van onderhavig besluit.
5. Bijlage 1 bevat een kadastrale kaart van het terrein waarop het GDS is gelegen. In bijlage 2 licht ACM de voorschriften die zijn verbonden aan de ontheffing nader toe.



Besluit

2 Procedure van totstandkoming van dit besluit

6. In dit hoofdstuk beschrijft ACM de procedure die zij heeft gevolgd bij de totstandkoming van dit besluit. ACM heeft de uniforme openbare voorbereidingsprocedure zoals bedoeld in afdeling 3.4 van de Algemene wet bestuursrecht (hierna: Awb) van toepassing verklaard op de voorbereiding van dit besluit.
7. Bij brief van 2 november 2012, ontvangen op 2 november 2012¹, heeft aanvrager bij ACM een aanvraag ingediend tot verlening van een ontheffing in de zin van artikel 2a, eerste lid, onderdelen a en b, van de Gaswet. ACM stelt vast dat aanvrager reeds beschikt over een ontheffing van de verplichting tot het aanwijzen van een netbeheerder die vóór 20 juli 2012 is verleend. De beslistermijn voor de behandeling van de aanvraag bedraagt tien maanden ingevolge artikel VI, derde lid, van de Wet van 12 juli 2012 tot wijziging van de Elektriciteitswet 1998 en van de Gaswet (implementatie van richtlijnen en verordeningen op het gebied van elektriciteit en gas)².
8. Bij brieven van 20 december 2012³, 11 november 2013⁴ en 23 december 2013⁵ is aanvrager verzocht om de aanvraag aan te vullen. In zijn e-mails van 1 maart 2013⁶, 13 december 2013⁷ 7 januari 2014⁸ en 7 februari 2014⁹ en zijn brief van 13 december 2013, ontvangen op 20 december 2013,¹⁰ heeft aanvrager aanvullende informatie aangeleverd.
9. Als onderdeel van de uniforme openbare voorbereidingsprocedure heeft ACM op 11 april 2014 het ontwerpbesluit en de daarop betrekking hebbende stukken ter inzage gelegd. ACM heeft hiervan in de Staatscourant van 11 april 2014 kennis gegeven. Bovendien heeft ACM het ontwerpbesluit aan aanvrager toegezonden¹¹ en op haar internetpagina gepubliceerd.
10. Op 15 mei 2014 had ACM een hoorzitting gepland. ACM heeft geen aanmeldingen voor spreektijd ontvangen. Daarom is de hoorzitting geannuleerd. Hiervan is per brief van 1 mei 2014¹² mededeling gedaan aan aanvrager.

4/28

¹ Met kenmerk ACM/DE/2012/104700 (voorheen: 104239-1).

² Stb. 2012, nr. 334.

³ Met kenmerk ACM/DE/2012/204820 (voorheen: 104239-5).

⁴ Met kenmerk ACM/DE/2013/205756.

⁵ Met kenmerk ACM/DE/2013/207063.

⁶ Met kenmerk ACM/DE/2013/102233 (voorheen: 104239-10).

⁷ Met kenmerk ACM/DE/2013/306115.

⁸ Met kenmerk ACM/DE/2014/300063.

⁹ Met kenmerk ACM/DE/2014/300971.

¹⁰ Met kenmerk ACM/DE/2014/2013103374.

¹¹ Brief van 10 april 2014 met kenmerk ACM/DE/2014201944.

¹² Met kenmerk ACM/DE/2014/202549.



Besluit

11. ACM heeft geen schriftelijke zienswijzen ontvangen.



Besluit

3 Wettelijk kader

12. In dit hoofdstuk beschrijft ACM de bepalingen die gezamenlijk het wettelijk kader vormen voor dit besluit.
13. Artikel 1, eerste lid, onderdelen b, c, d, k, m, n, o, am, an en as, van de Gaswet luiden:
- “b. gas:*
- 1°. aardgas dat bij een temperatuur van 15° Celsius en bij een druk van 1,01325 bar in gasvormige toestand verkeert en in hoofdzaak bestaat uit methaan of een andere stof die vanwege haar eigenschappen aan methaan gelijkwaardig is en*
- 2°. stof die:*
- is opgewekt in een productie-installatie die uitsluitend gebruik maakt van hernieuwbare energiebronnen of*
 - is opgewekt in een hybride productie-installatie die gebruik maakt van zowel hernieuwbare als fossiele energiebronnen en*
 - bij een temperatuur van 15° Celsius en bij een druk van 1,01325 bar in gasvormige toestand verkeert en in hoofdzaak bestaat uit methaan of een andere stof die vanwege haar eigenschappen aan methaan gelijkwaardig is voor zover het mogelijk en veilig is deze stof overeenkomstig hoofdstuk 2 te transporteren.*
- c. gasproductienet: een of meer pijpleidingen die onderdeel uitmaken van een olie- of gaswinningsproject of die worden gebruikt voor het transport van gas rechtstreeks van een gaswinningsproject naar een verwerkingsinstallatie, een opslagplaats of een aanlandingsplaats*
- d. gastransportnet: niet tot een gasproductienet behorende, met elkaar verbonden leidingen of hulpmiddelen bestemd of gebruikt voor het transport van gas, met inbegrip van hulpmiddelen en installaties waarmee ondersteunende diensten voor dat transport worden verricht behoudens voor zover deze leidingen en hulpmiddelen onderdeel uitmaken van een directe lijn of gelegen zijn binnen de installatie van de afnemer.*
- k. verwant bedrijf: verbonden onderneming in de zin van artikel 41 van de zevende richtlijn nr. 83/349/EEG van de Raad van 13 juni 1983 op de grondslag van artikel 54, derde lid, sub g, van het Verdrag betreffende de geconsolideerde jaarrekening of een geassocieerde onderneming in de zin van artikel 33, eerste lid, daarvan of een onderneming die aan dezelfde aandeelhouders toebehoort;*
- m. aansluiting: één of meer verbindingen tussen een gastransportnet en een onroerende zaak als bedoeld in artikel 16, onderdelen a tot en met e, van de Wet waardering onroerende zaken, waaronder begrepen één of meer verbindingen tussen een gastransportnet dat wordt beheerd door een netbeheerder en een gastransportnet dat beheerd wordt door een ander dan die netbeheerder;*
- n. landelijk gastransportnet: een gastransportnet dat uitsluitend of in hoofdzaak bestemd is of*



Besluit

wordt gebruikt voor het op landelijk niveau transporteren van gas;

- o. afnemer: een persoon met een aansluiting op een gastransportnet;*
- am. gesloten distributiesysteem: een net, niet zijnde het landelijk gastransportnet:*
 - 1. dat ligt binnen een geografisch afgebakende industriële locatie, commerciële locatie of locatie met gedeelde diensten,*
 - 2. waarop minder dan 500 afnemers zijn aangesloten en*
 - 3. dat alleen niet-huishoudelijke afnemers van gas voorziet, tenzij er sprake is van incidenteel gebruik door een klein aantal huishoudelijke afnemer die werkzaam is of vergelijkbare betrekkingen heeft met de eigenaar van het gesloten distributiesysteem.*
- an. directe lijn: een of meer leidingen voor het transport van gas, behoudens voor zover die gelegen is binnen een installatie, die:*
 - 1°. niet is verbonden met een gastransportnet of een andere leiding voor het transport van gas en die een geïsoleerde productie-installatie van een producent rechtstreeks verbindt met een geïsoleerde gebruiker van gas, niet zijnde de producent, of*
 - 2°. ten hoogste via de installatie van één aangeslotene op de leiding is verbonden met een gastransportnet of een andere leiding voor het transport van gas en die een productie-installatie van een producent met tussenkomst van een leverancier rechtstreeks verbindt met één of meer gebruikers van gas, niet zijnde de producent of in hoofdzaak huishoudelijke gebruikers, teneinde te voorzien in de gasbehoefte van deze gebruikers;*
- as. gas uit hernieuwbare energiebronnen: een stof die is opgewekt in een productie-installatie die uitsluitend gebruik maakt van hernieuwbare energiebronnen of is opgewekt met hernieuwbare energiebronnen in een hybride productie-installatie die ook gebruik maakt van fossiele energiebronnen;”.*

14. Artikel 2a van de Gaswet luidt:

- “1. De Autoriteit Consument en Markt kan op diens aanvraag ontheffing verlenen aan een eigenaar van een gesloten distributiesysteem van het gebod van artikel 2, achtste lid, indien:*
 - a. de bedrijfs- of productieproces van de gebruikers van een gesloten distributiesysteem om specifieke technische of veiligheidsredenen geïntegreerd is of*
 - b. het gesloten distributiesysteem primair gas transporteert voor de eigenaar van dat systeem of de daarmee verwante bedrijven en*
 - c. de aanvrager geen netbeheerder is en niet in een groepsmaatschappij met een netbeheerder verbonden is.*
- 2. De Autoriteit Consument en Markt neemt het besluit zo spoedig mogelijk, doch uiterlijk zes maanden na ontvangst van de aanvraag. Deze termijn kan eenmaal met ten hoogste zes maanden worden verlengd. De Autoriteit Consument en Markt kan aan een ontheffing voorschriften en beperkingen verbinden.*
- 3. De Autoriteit Consument en Markt kan een ontheffing intrekken indien degene aan wie de ontheffing is verleend:*



Besluit

- a. *niet langer voldoet aan de voorwaarden, bedoeld in het eerste lid;*
 - b. *in strijd handelt met de voorschriften en beperkingen als bedoeld in het tweede lid en het bepaalde bij of krachtens het vierde tot en met het zevende lid;*
 - c. *bij de aanvraag om een ontheffing onjuiste of onvolledige gegevens heeft verstrekt en de verstrekking van juiste of volledige gegevens tot een andere beschikking op de aanvraag zou hebben geleid.*
 4. *Indien een ontheffing is verleend, zijn uitsluitend het vijfde en zesde lid van toepassing op de eigenaar van een gesloten distributiesysteem.*
 5. *De eigenaar van een gesloten distributiesysteem beheert het gesloten distributiesysteem.*
 6. *Het bepaalde bij of krachtens de artikelen 1g, 1h, 10, eerste lid, tweede lid, onderdeel b, derde lid, onderdeel b, vijfde en zesde lid, 14, 17a, 19, 35d, 35e, eerste lid, 42, 42b, 42c, 52b, negende lid, en 81d, tweede en derde lid, is van overeenkomstige toepassing voor de eigenaar van een gesloten distributiesysteem, met dien verstande dat:*
 - a. *artikel 10, zesde lid, uitsluitend geldt voor zover er na aansluiting sprake is van een afnemer binnen het geografisch gebied waarbinnen het gesloten distributiesysteem ligt en deze aansluiting past bij het karakter van het gesloten distributiesysteem,*
 - b. *niet aan de verplichtingen, bedoeld in de in artikel 14, eerste lid, genoemde artikelen behoeft te worden voldaan;*
 - c. *dat in de artikelen 1g en 1h in plaats van «gasbedrijf» wordt gelezen «eigenaar van een gesloten distributiesysteem».*
 7. *De Autoriteit Consument en Markt keurt op verzoek van een aangeslotene op een gesloten distributiesysteem de van kracht zijnde methode voor de berekening van de tarieven goed.*
 8. *Indien een verzoek als bedoeld in het zevende lid is ontvangen, overlegt de eigenaar van een gesloten distributiesysteem binnen drie maanden na de datum waarop de raad van bestuur de eigenaar van een gesloten distributiesysteem over het verzoek heeft geïnformeerd, aan de raad van bestuur informatie over het aan het verzoek voorafgaande kalenderjaar die relevant is voor de beoordeling van het verzoek, met daarbij een toerekening van de kosten en opbrengsten aan activiteiten die verband houden met de aanleg en het beheer van het gesloten distributiesysteem in overeenstemming met het daadwerkelijk gebruik van financiële of andere middelen voor die activiteiten.*
 9. *Een besluit als bedoeld in het zevende lid, wordt genomen binnen zes maanden nadat de informatie, bedoeld in het achtste lid door de raad van bestuur is ontvangen. Deze termijn kan eenmaal met ten hoogste zes maanden worden verlengd.”*
15. Artikel VI van de Wet van 12 juli 2012 tot wijziging van de Elektriciteitswet 1998 en van de Gaswet (implementatie van richtlijnen en verordeningen op het gebied van elektriciteit en gas) luidt:
- “1. Degene aan wie een ontheffing als bedoeld in artikel 2a, eerste lid, met uitzondering van het eerste lid, onderdeel b van de Gaswet zoals dit luidde voor het tijdstip van inwerkingtreding van artikel II, onderdeel D, is verleend, kan de Autoriteit Consument en*



Besluit

Markt verzoeken om een ontheffing op basis van artikel 2a van de Gaswet. Dit verzoek wordt ingediend binnen vier maanden na de datum van inwerkingtreding van artikel II, onderdeel D.

- 2. Indien niet binnen vier maanden na inwerkingtreding van artikel II, onderdeel D, door degene aan wie een ontheffing als bedoeld in het eerste lid is verleend, een verzoek is ingediend, vervalt de ontheffing één jaar na het tijdstip van inwerkingtreding van artikel II, onderdeel D.*
- 3. De Autoriteit Consument en Markt beslist uiterlijk tien maanden na ontvangst van een verzoek als bedoeld in het eerste lid op dit verzoek.*
- 4. Indien ingevolge een besluit van de Autoriteit Consument en Markt ontheffing wordt verleend op basis van artikel 2a van de Gaswet, vervalt de ontheffing als bedoeld in het eerste lid op het tijdstip waarop het besluit van de Autoriteit Consument en Markt onherroepelijk wordt.*
- 5. Indien ingevolge een besluit van de Autoriteit Consument en Markt geen ontheffing wordt verleend op basis van artikel 2a van de Gaswet, vervalt de ontheffing als bedoeld in het eerste lid vier maanden na het tijdstip waarop het besluit van de Autoriteit Consument en Markt onherroepelijk is geworden.*
- 6. Een ontheffing als bedoeld in het eerste lid kan Onze Minister intrekken op grond van artikel 2a, vierde lid, van de Gaswet zoals dit luidde voor het tijdstip van inwerkingtreding van artikel II, onderdeel D, uiterlijk tot het tijdstip waarop een besluit van de raad van bestuur van de mededingingsautoriteit onherroepelijk is geworden.*
- 7. Een ontheffing als bedoeld in artikel 2a, eerste lid, onderdeel b, van de Gaswet zoals dit luidde voor het tijdstip van inwerkingtreding van artikel II, onderdeel D, en die is verleend of is aangevraagd voor 15 februari 2012 vervalt op een bij koninklijk besluit te bepalen tijdstip. Voor deze ontheffing blijven de regels gelden zoals die golden voor het tijdstip van inwerkingtreding van artikel II, onderdeel D.”*



Besluit

4 Relevante feiten en omstandigheden

16. In dit hoofdstuk geeft ACM een samenvatting van de bij haar bekende feiten en omstandigheden met betrekking tot de ontheffingaanvraag. Deze feiten en omstandigheden zijn ontleend aan de ontheffingaanvraag en aanvullende informatie die bij aanvrager is opgevraagd. Op basis van deze informatie stelt ACM de volgende feiten en omstandigheden vast.
17. Aanvrager motiveert door middel van een omschrijving, een single line diagram en een kadastrale kaart dat er sprake is van een gastransportnet op de volgende onroerende zaken in de zin van de Wet Waardering onroerende zaken (hierna: WOZ-objecten):
Wenckenbachstraat 1, Wenckenbachstraat 1 0006, Rooswijkweg 61, Noordersluisweg 75, Witte Hekweg 3, 4, 34A, 50, 68 en 88 te Velsen-Noord, 2018681 Zeestraat 9050 te Beverwijk en Koudband twee 1-5A en de Waterweg 1 te Heemskerk. Dit betreft een industriële locatie. Het gastransportnet opereert op een drukniveau van 20 mbar, 200 mbar, 4 bar, 8 bar, 22 bar, 35 bar, 40 bar en middels een open pijp en is, volgens aanvrager, geen onderdeel van het landelijk gastransportnet. Aanvrager heeft hiertoe een verklaring overgelegd van Gasunie Transport Services B.V. (hierna: GTS). Het gastransportnet is op twee punten aangesloten op het landelijk gastransportnet van GTS.
18. Aanvrager betoogt dat hij eigenaar is van dit gastransportnet. Aanvrager doet hierbij een beroep op artikel 5:20, tweede lid, van het Burgerlijk Wetboek (hierna: BW) en artikel 155a van de Overgangswet Nieuw Burgerlijk Wetboek (hierna: ONBW) op grond waarvan de bevoegde aanlegger van een gastransportnet geacht wordt eigenaar te zijn van dit gastransportnet. De oorspronkelijke rechtsvoorganger van aanvrager is in 1918 gestart met de productie van staal op deze locatie en heeft daarvoor in de loop der tijd onderhavig gastransportnet aangelegd en onderhouden. Door aanvrager en zijn rechtsvoorganger is het gastransportnet in de loop der jaren verder uitgebreid (en onderhouden), waardoor het zijn huidige omvang heeft gekregen. Daarbij is het gastransportnet ook uitgebreid naar aanpalende percelen van andere eigenaren. Aanvrager onderhoudt, beheert en exploiteert het gehele gastransportnet. Ter onderbouwing hiervan heeft aanvrager onder andere toegelicht dat het gastransportnet, voor zover dit nog niet volledig is afgeschreven, is gewaardeerd in de (onderliggende stukken van de) jaarverslagen en hij tevens aansluit- en transportovereenkomsten met alle afnemers op het gastransportnet heeft afgesloten. Ter illustratie van dit laatste heeft aanvrager de standaardovereenkomst overgelegd.
19. Het gastransportnet is, zoals reeds is beschreven, gelegen op of in een aantal percelen die deels in eigendom van aanvrager en deels in eigendom van derden, waaronder de gemeente Velsen, zijn. Ten laste van de percelen die in eigendom toebehoren aan de gemeente Velsen



Besluit

en Delta Vast B.V. zijn er erfdienstbaarheden gevestigd ten behoeve van het gastransportnet. Dit is aangetoond door middel van notariële aktes met nummer 15637/16, 18952/55 en 7332/47, een notariële akte van 28 februari 2002 en relevante uittreksels van het Kadaster. Aanvrager heeft tevens kwalitatieve rechten gevestigd op diverse percelen voor het hebben, houden, gebruiken, aanleggen en onderhouden van het gastransportnet.

20. Op het gastransportnet zijn tien verschillende afnemers in de zin van de Gaswet (met 13 aansluitingen) aangesloten. Een overzicht van deze afnemers staat in Tabel 1. ACM merkt hierbij op dat op diverse onroerende zaken die in eigendom zijn van aanvrager verschillende rechtspersonen hun bedrijf uitoefenen en gas gebruiken van het gastransportnet. Deze rechtspersonen zijn echter geen afnemer in de zin van de Gaswet, omdat zij niet beschikken over een aansluiting in de zin van artikel 1, eerste lid, onderdeel m, van de Gaswet.

11/28

Tabel 1 Overzicht van de afnemers op het gastransportnet

Nr.	Naam afnemer	Adres op de locatie
1.	Tata Steel IJmuiden B.V.	Wenckebachstraat 1, Velsen-Noord 3018681 Zeestraat 9050 Beverwijk Koudband 1-5 A, Heemskerk Rooswijkweg 61, Velsen-Noord
2.	Vattenfall STEG IJmond 01	Wenckebachstraat 1 0006, Velsen
3.	ENCI	Noordersluisweg 75, 1951 JR, Velsen-Noord
4.	PWN	Waterweg 1, Heemskerk
5.	Van Tunen	Witte hekweg 34a, 1951 HK, Velsen-Noord
6.	Van der Meij	Witte Hekweg 68, 1951 HK, Velsen-Noord
7.	Megacon	Witte Hekweg 88, 1951 HK, Velsen-Noord
8.	Mammoet	Witte Hekweg 4, 1951 HK, Velsen-Noord
9.	Schavemaker	Witte Hekweg 50, 1951 HK, Velsen-Noord
10.	Blok Mechanische Industrie B.V.	Witte Hekweg 3, 1951 HK, Velsen-Noord

21. Op het gastransportnet zijn geen huishoudelijke afnemers, productie-installaties of verwante bedrijven aangesloten.
22. Aanvrager gebruikte in het jaar 2012 meer dan 90% van het getransporteerde gas. Hij heeft hierbij toegelicht dat het gastransportnet sinds 1918 is aangelegd, uitgebreid en onderhouden voor en door (de rechtsvoorganger van) aanvrager.
23. Het productieproces van de gebruikers op het gastransportnet is volgens aanvrager om specifieke technische redenen geïntegreerd. Aanvrager heeft dit als volgt toegelicht.



Besluit

24. Aanvrager stelt dat het gastransportnet fysiek is gekoppeld aan het particuliere net van aanvrager voor de gassen¹³ die vrijkomen bij dan wel worden geproduceerd door zijn bedrijfsprocessen. Vanwege de andere samenstelling van het gas op het particuliere net van aanvrager, worden aan de gasinstallaties die daarop zijn aangesloten andere eisen gesteld dan aan de gasinstallaties die zijn aangesloten op het openbare gastransportnet. Aanvrager optimaliseert de totale gasinzet vanuit het Energie Controle Centrum. Aanvrager gebruikt de productiegassen in zijn eigen productieprocessen, zoals de hoogovens, de pelletfabriek en de eigen energiecentrales. Het overschot van de productiegassen wordt door Vattenfall gebruikt in zijn energiecentrales. Als de productiegassen niet beschikbaar zijn wordt het aardgas uit het gastransportnet ingezet, zodat er sprake is van een volcontinu proces.
25. Aanvrager stelt verder dat ingeval van calamiteiten of een onderbreking in de elektriciteitsvoorziening het via het gastransportnet getransporteerde aardgas wordt gebruikt als brandstof ten behoeve van de eilandvoorziening. De eilandvoorziening bestaat uit van aardgas afhankelijke elektriciteitsopwekkers, stroomopwekkers en persluchtopwekkers. Middels deze eilandvoorziening kunnen de productie-installaties van aanvrager veilig en met zo min mogelijk schade worden afgeregeld.
26. Aanvrager heeft toegelicht hoe de productieprocessen van de overige aangeslotenen met elkaar zijn geïntegreerd. ENCI verwerkt de hoogoven- en staalslakken die vrijkomen bij de productieprocessen van aanvrager tot cement. Dit is een volcontinu proces, waarbij aanbod en verwerking nauw worden afgestemd tussen aanvrager en ENCI. ENCI bevindt op het industrieterrein van aanvrager en is aangesloten op de daar gelegen 22-bar gasleiding van aanvrager. De activiteiten die op het industrieterrein plaatsvinden en de gastransportleidingen vallen onder de werking van het Besluit risico's zware ongevallen (hierna: Brzo). Dit betekent dat er ten aanzien van de activiteiten op dit terrein, inclusief het beheer van de gasleidingen verhoogde veiligheidseisen gelden. Aanvrager is op grond van de aan hem verleende omgevingsvergunning en het Brzo verantwoordelijk voor de veiligheid van de activiteiten en de installaties, waaronder de gasleidingen, op het industrieterrein en moet deze daarom ook zelf kunnen beheren en onderhouden. Voorts valt een deel van de 22-bar gasleiding waarop ENCI is aangesloten binnen de veiligheidscontour voor het zogenaamde groepsgebonden risico. Op grond van het Besluit externe veiligheid inrichtingen (hierna: Bevi) is aanvrager er voor verantwoordelijk dat deze contour niet wordt overschreden vanwege de toename van de risico's als gevolg van de activiteiten die op zijn industrieterrein plaatsvinden.
27. Ten aanzien van de aansluitingen van Van Tunen, Van der Meij, Mammoet, Megacon, Schavemaker Logistics & Transport en Blok Mechanische Industrie B.V. merkt aanvrager op

12/28

¹³ Dit betreft: hoogovengas, kooksofengas en oxygas.



Besluit

dat deze bedrijven verschillende diensten leveren aan aanvrager en daar zijn gevestigd met het oog op het behoud van werkgelegenheid ten tijde van een reorganisatie bij aanvrager. Tot slot stelt aanvrager dat PWN en aanvrager een langdurige relatie hebben ter zake van industriewater. Dit water wordt via lange leidingen geleid naar het terrein van aanvrager en dient mede als input voor de waterfabriek van aanvrager voor het fabriceren van drinkwater. Aanvrager merkt echter zowel ten aanzien van de aansluiting van PWN als die van Van Tunen, Van der Meij, Mammoet, Megacon, Schavemaker Logistics & Transport en Blok Mechanische Industrie B.V. op dat deze bedrijven mede zijn aangesloten op het gastransportnet van aanvrager, omdat de regionale netbeheerder niet in staat was om tijdig de aansluitingen op het openbare net te realiseren.

28. Aanvrager heeft verklaard geen netbeheerder in de zin van de Gaswet te zijn. Aanvrager heeft eveneens verklaard dat hij geen deel uitmaakt van een groep als bedoeld in artikel 24b van boek 2 van het BW waarvan ook een netbeheerder in de zin van de Gaswet onderdeel uitmaakt.
29. Aanvrager geeft aan de kwaliteit en veiligheid op het gastransportnet op de volgende wijze te borgen. Het ontwerp en de bedrijfsvoering van het gastransportnetnet geschiedt volgens de geldende Europese en Nederlandse normen. Het beheer en onderhoud van het gastransportnet wordt centraal aangestuurd door het Energiebedrijf van aanvrager en uitgevoerd door de Onderhoudsdienst van aanvrager en de fabrikanten van installaties en netonderdelen. Op basis van periodieke inspecties, onderhoud en diagnostiek wordt het vervangingsbeleid bepaald. Bij aanpassingen aan het gastransportnet wordt NEN 2078 (ISO 150001) gevolgd. De borging van wijzigingen in het gastransportnet wordt geborgd via een Management of Change procedure. Aanvrager beschikt over een onderhoudsplan, een eigen storingsdienst en een geborgde procedure ten aanzien van calamiteiten. Het bedrijf van aanvrager valt tot slot onder het Besluit Risico's Zware Ongevallen.
30. Aanvrager heeft tot slot toegelicht dat hij op een andere wijze derdentoegang waarborgt op zijn gastransportnet. Hij hanteert hiervoor de volgende methode. Aanvrager verzorgt de programma verantwoordelijkheid (hierna: PV) voor alle aangeslotenen op zijn gastransportnet. Als een afnemer een andere leverancier wenst te contracteren, dan blijft aanvrager de PV uitvoeren. Daarbij wordt het verschil tussen de levering door de leverancier van de afnemers en het verbruik van deze afnemer door aanvrager geleverd dan wel afgenomen. Afhankelijk van de omvang van het verbruik van de afnemer, worden deze verschillen op jaar-, maand- of uurbasis verrekend tegen marktprijzen. Indien een afnemer wenst te switchen van leverancier, dient hij dit schriftelijk aan aanvrager bekend te maken. Aanvrager verzorgt vervolgens binnen een redelijke termijn (enkele weken) alle benodigde handelingen en neemt de data op in zijn portfoliodata voor zijn PV-partij. De leverancier van de afnemer verzorgt de dagelijkse nominatie van de levering aan de PV-partij van aanvrager. Aanvrager merkt tot slot op dat de



Besluit

start van de levering door de nieuwe leverancier aanvangt na afloop van het vigerende leveringscontract (met een looptijd van één jaar).

14/28



Besluit

5 Beoordeling van de ontheffingaanvraag

31. In dit hoofdstuk licht ACM toe hoe zij de ontheffingaanvraag heeft beoordeeld. De beoordeling valt uiteen in drie delen. Ten eerste beoordeelt ACM of er sprake is van een GDS in de zin van artikel 1, eerste lid, onderdeel am, van de Gaswet (paragraaf 5.1). Als er sprake is van een GDS, beoordeelt ACM ten tweede of aanvrager voldoet aan de eisen die aan hem zijn gesteld in artikel 2a, eerste lid, van de Gaswet (paragraaf 5.2). Als er sprake is van een GDS én aanvrager voldoet aan de wettelijke eisen, dan beoordeelt ACM op welke grond de ontheffing kan worden verleend (paragraaf 5.3).

5.1 Definitie van gesloten distributiesysteem

32. Bij de beoordeling of er sprake is van een GDS gelden de volgende criteria:
- a) Er is sprake van een gastransportnet in de zin van artikel 1, eerste lid, onderdeel d, van de Gaswet;
 - b) Het gastransportnet is geen onderdeel van het landelijk gastransportnet conform artikel 1, eerste lid, onderdeel am, van de Gaswet;
 - c) Het gastransportnet ligt binnen een geografisch afgebakende locatie conform artikel 1, eerste lid, onderdeel am, van de Gaswet;
 - d) Er worden niet meer dan 500 niet-huishoudelijke afnemers aangesloten, conform artikel 1, eerste lid, onderdeel am, van de Gaswet.

ACM heeft deze criteria beoordeeld op basis van de bij haar bekende feiten en omstandigheden. ACM vat haar beoordeling samen aan het eind van deze paragraaf.

33. Een ontheffing voor een GDS kan alleen worden verleend als er sprake is van een gastransportnet als bedoeld in artikel 1, eerste lid, onderdeel d, van de Gaswet. Op grond van de in hoofdstuk 4 van dit besluit beschreven feiten en omstandigheden, concludeert ACM – in afwijking van hetgeen aanvrager stelt – dat er sprake is van twee stelsels van leidingen die zijn aangesloten op het gastransportnet van GTS en gas in de zin van artikel 1, eerste lid, onderdeel b, van de Gaswet transporteren. ACM licht dit hieronder toe.
34. Uit de overgelegde informatie blijkt dat ENCI (nummer 3 uit Tabel 1) middels een 22 bar-leiding van aanvrager is aangesloten op het gasontvangststation (hierna: GOS) van GTS. Deze leiding is niet verbonden met de andere leidingen uit dit GOS. Aanvrager heeft dit schriftelijk bevestigd. ACM stelt derhalve vast dat deze leiding is te kwalificeren als een separaat gastransportnet van aanvrager. De overige leidingen van aanvrager kwalificeren als één stelsel van leidingen, waarop de overige negen afnemers zijn aangesloten.



Besluit

35. ACM concludeert derhalve dat er sprake is van twee gastransportnetten in de zin van artikel 1, eerste lid, onderdeel d, van de Gaswet.
36. Op grond van artikel 1, eerste lid, onderdeel am, aanhef, van de Gaswet kan geen ontheffing worden verleend betreffende een gastransportnet dat tot het landelijk gastransportnet, als bedoeld in artikel 1, eerste lid, onderdeel n, van de Gaswet, behoort. Uit de feiten en omstandigheden zoals die zijn beschreven in hoofdstuk 4 van dit besluit maakt ACM op dat beide gastransportnetten niet worden gebruikt voor het landelijk transport van gas. ACM concludeert dat de gastransportnetten geen onderdeel zijn van het landelijk gastransportnet.
37. Op grond van artikel 1, eerste lid, onderdeel am, van de Gaswet dienen de gastransportnetten binnen een geografisch afgebakende industriële locatie, commerciële locatie of een locatie met gedeelde diensten te liggen. Binnen die locatie geldt een aansluitplicht voor de ontheffinghouder. Uit de feiten en omstandigheden zoals die zijn beschreven in hoofdstuk 4 van dit besluit blijkt dat de geografische afbakening van de locatie waarop het gastransportnet is gelegen volgens aanvrager is te definiëren als de WOZ-objecten: Wenckenbachstraat 1, Wenckenbachstraat 1 0006, Rooswijkweg 61, Noordersluisweg 75, Witte Hekweg 3, 4, 34A, 50, 68 en 88 te Velsen-Noord, 2018681 Zeestraat 9050 te Beverwijk en Koudband twee 1-5A en de Waterweg 1 te Heemskerk. ACM stelt vast dat de 22-bar gasleiding waarop ENCI is aangesloten het WOZ-object Noordersluisweg 75 betreft. Daarnaast blijkt dat er sprake is van een industriële locatie. ACM concludeert dat de aanvraag op dit punt voldoet aan de wet en definieert de geografische afbakening van de locatie waarop de 22-bar leiding naar ENCI is gelegen als het WOZ-object: Noordersluisweg 75. ACM definieert de geografische afbakening van de locatie waarop het tweede gastransportnet ligt als de WOZ-objecten: Wenckenbachstraat 1, Wenckenbachstraat 1 0006, Rooswijkweg 61, Witte Hekweg 3, 4, 34A, 50, 68 en 88 te Velsen-Noord, 2018681 Zeestraat 9050 te Beverwijk en Koudband twee 1-5A en de Waterweg 1 te Heemskerk.
38. Om in aanmerking te komen voor een ontheffing moet aanvrager beschikken over een gastransportnet waarop, blijkens artikel 1, eerste lid, onderdeel am, van de Gaswet niet meer dan 500 niet-huishoudelijke afnemers zijn aangesloten. Uit de feiten en omstandigheden zoals die zijn beschreven in hoofdstuk 4 van dit besluit blijkt dat er één respectievelijk negen niet-huishoudelijke afnemers en geen huishoudelijke afnemers op de gastransportnetten zijn aangesloten. ACM concludeert dat de aanvraag voldoet aan dit wettelijk vereiste van een GDS.
39. Uit de voorgaande randnummers blijkt dat er sprake is van twee gastransportnetten in de zin van de Gaswet, de gastransportnetten geen onderdeel zijn van het landelijk gastransportnet, de gastransportnetten liggen binnen een geografisch afgebakende industriële locatie, er



Besluit

minder dan 500 afnemers zijn aangesloten, en er geen huishoudelijke afnemers worden voorzien. ACM stelt vast dat beide gastransportnetten kwalificeren als een GDS.

5.2 Eisen aan aanvrager

40. Nu er sprake is van twee GDS-en in de zin van artikel 1, eerste lid, onderdeel a, van de Gaswet, beoordeelt ACM, conform artikel 2a, eerste lid, aanhef en onderdeel c, van de Gaswet, of aanvrager beschikt over de eigendom van de GDS-en, geen netbeheerder is, en ook niet verbonden is met een netbeheerder in een groepsmaatschappij. ACM heeft dit beoordeeld op basis van de bij ACM bekende feiten en omstandigheden. ACM vat haar beoordeling samen aan het eind van deze paragraaf.
41. De aanhef van het eerste lid van artikel 2a van de Gaswet vereist dat aanvrager beschikt over de eigendom van het GDS waarvoor hij een ontheffing aanvraagt. Uit de in hoofdstuk 4 van dit besluit beschreven feiten en omstandigheden, leidt ACM af dat aanvrager beschikt over de eigendom van beide GDS-en. Ingevolge artikel 5:20, tweede lid, van het BW gelezen in samenhang met artikel 155a van de ONBW wordt de bevoegd aanlegger van het gastransportnet (of diens rechtsopvolger) aangemerkt als de juridisch eigenaar van het gastransportnet. Aanvrager heeft te motiveren dat hij aan te merken is als de rechtsopvolger van de bevoegd aanlegger van de gastransportnetten en aan te tonen dat hij beheerhandelingen heeft verricht met betrekking tot de gastransportnetten genoegzaam aangetoond dat hij de juridische eigenaar is van de GDS-en. ACM neemt daarbij in ogenschouw dat er verder geen reden aanwezig is om aan te nemen dat aanvrager niet over de eigendom beschikt. ACM concludeert daarom dat aanvrager beschikt over de eigendom van beide GDS-en.
42. Op grond van artikel 2a, eerste lid, onderdeel c, van de Gaswet mag aanvrager geen netbeheerder zijn en ook niet in een groepsmaatschappij met een netbeheerder verbonden zijn. Aanvrager heeft verklaard geen netbeheerder en ook niet in een groepsmaatschappij met een netbeheerder verbonden te zijn. Hij heeft dit genoegzaam aangetoond door middel van het overleggen van een uittreksel van de Kamer van Koophandel van 16 oktober 2012. Hiermee voldoet de aanvraag aan het criterium uit artikel 2a, eerste lid, onderdeel c, van de Gaswet.
43. Uit de voorgaande randnummers blijkt dat aanvrager eigenaar is van beide GDS-en, geen netbeheerder is en niet in een groepsmaatschappij is verbonden met een netbeheerder. ACM stelt derhalve vast dat aanvrager voldoet aan de eisen in artikel 2a van de Gaswet.



Besluit

5.3 Ontheffingsgronden

44. Nu er sprake is van twee GDS-en en aanvrager voldoet aan de wettelijke eisen, beoordeelt ACM ingevolge artikel 2a, eerste lid, onderdelen a en b, van de Gaswet op welke grond zij de ontheffing kan verlenen:

- 1) De a-grond: het bedrijfs- of productieproces van de gebruikers van het GDS is om specifieke technische of veiligheidsredenen geïntegreerd;
- 2) De b-grond: het GDS transporteert gas primair voor de eigenaar van dat systeem of de daarmee verwante bedrijven.

Aanvrager doet, zo blijkt uit de verstrekte informatie, een beroep op beide gronden. ACM heeft daarom beide gronden beoordeeld. ACM merkt op dat aanvrager eerst een beroep doet op de b-grond, en vervolgens op de a-grond. ACM heeft deze volgorde aangehouden in haar beoordeling.

Ontheffingsgrond met betrekking tot de 22-bar leiding

45. Om in aanmerking te komen voor een ontheffing op de b-grond dient te worden aangetoond dat het GDS gas primair transporteert voor de eigenaar van dat systeem of de daarmee verwante bedrijven. Blijkens de in hoofdstuk 4 van dit besluit beschreven feiten en omstandigheden, is alleen ENCI aangesloten op dit gastransportnet en wordt er geen gas voor aanvrager via deze leiding getransporteerd. ENCI is niet verwant aan aanvrager. ACM concludeert dat aanvrager hiermee niet gemotiveerd heeft aangetoond dat er sprake is van een situatie als omschreven in artikel 2a, eerste lid, onderdeel b, van de Gaswet.
46. Nu niet wordt voldaan aan de b-grond, heeft ACM beoordeeld of de aanvraag voor zover het de 22 bar-leiding betreft, voldoet aan de a-grond. Om in aanmerking te komen voor een ontheffing op de a-grond dient te worden aangetoond dat het bedrijfs- of productieproces van de gebruikers van een GDS om specifieke technische of veiligheidsredenen geïntegreerd is. ENCI bevindt zich op het industrieterrein van aanvrager en is aangesloten op de daar gelegen 22-bar gasleiding van aanvrager. Het gas is een belangrijke brandstof die wordt gebruikt in het productieproces van cement. Het productieproces van ENCI is derhalve geïntegreerd met de energievoorziening. De activiteiten die plaatsvinden op het industrieterrein inclusief het gedeelte waar ENCI is gevestigd, en het beheer van de 22 bar gasleidingen vallen onder de werking van het Brzo en de aanvrager verleende omgevingsvergunning. Dit betekent dat aanvrager verhoogde veiligheidseisen in acht moet nemen en hij verantwoordelijk is voor het veilig functioneren van de installaties op het industrieterrein, waaronder de gasleidingen. Voorts valt een deel van de 22-bar gasleiding onder de werking van het Bevi. Aanvrager is daarom gehouden deze gasleiding op zodanig wijze te beheren en te onderhouden dat de veiligheidscontour voor het zogenaamde groepsgebonden risico niet wordt overschreden. Om de op hem rustende veiligheidseisen ingevolge het Brzo en het Bevi te kunnen naleven, dient aanvrager het volledige beheer en onderhoud over alle gasleidingen te kunnen uitoefenen.



Besluit

Kortom, de veiligheid op het terrein waar ENCI is gevestigd, dient door aanvrager te worden gewaarborgd. Derhalve is volgens ACM sprake van een geïntegreerd productie- of bedrijfsproces van de gebruikers van het GDS om specifieke veiligheidsredenen. ACM concludeert dat aanvrager hiermee gemotiveerd heeft aangetoond dat er sprake is van een situatie als omschreven in artikel 2a, eerste lid, onderdeel a, van de Gaswet.

47. Uit de voorgaande randnummers blijkt dat de aanvraag voldoet aan de voorwaarden genoemd in de Gaswet voor zover de aanvraag betrekking heeft op het 22-bar GDS. Er zijn verder geen feiten en omstandigheden bij ACM bekend die, ondanks dat wordt voldaan aan de voorwaarden, aan de verlening van een ontheffing voor dit GDS in de weg staan. ACM honoreert derhalve de aanvraag voor het 22-bar GDS op grond van artikel 2a, eerste lid, onderdeel a, van de Gaswet.

Ontheffingsgrond met betrekking tot de overige leidingen

48. Om in aanmerking te komen voor een ontheffing op de b-grond dient te worden aangetoond dat het GDS gas primair transporteert voor de eigenaar van dat systeem of de daarmee verwante bedrijven. Blijkens de in hoofdstuk 4 van dit besluit beschreven feiten en omstandigheden, is er naast aanvrager geen verwant bedrijf aangesloten op het GDS. Aanvrager neemt meer dan 90% van het getransporteerde gas af. Aanvrager heeft bovendien toegelicht dat zijn rechtsvoorganger reeds sinds 1918 gesitueerd is op de locatie en sindsdien het gastransportnet heeft aangelegd, uitgebreid en onderhouden. ACM concludeert dat aanvrager hiermee gemotiveerd heeft aangetoond dat er sprake is van een situatie als omschreven in artikel 2a, eerste lid, onderdeel b, van de Gaswet. Nu reeds wordt voldaan aan de b-grond, zal ACM niet meer onderzoeken of de aanvraag ook voldoet aan de a-grond.
49. ACM concludeert op grond van het voorgaande dat de aanvraag ten aanzien van het GDS waarop negen afnemers zijn aangesloten voldoet aan de voorwaarden genoemd in de Gaswet. Er zijn verder geen feiten en omstandigheden bij ACM bekend die, ondanks dat wordt voldaan aan de voorwaarden, aan de verlening van een ontheffing in de weg staan. ACM honoreert de aanvraag derhalve op grond van artikel 2a, eerste lid, onderdeel b, van de Gaswet.



Besluit

6 Dictum

50. De Autoriteit Consument en Markt besluit op grond van artikel 2a, eerste lid, onderdeel a, van de Gaswet een ontheffing te verlenen van de verplichting een netbeheerder aan te wijzen aan Tata Steel IJmuiden B.V. voor het gesloten distributiesysteem dat opereert op 22 bar gelegen aan de Noordersluisweg 75 te Velsen Noord.

51. De Autoriteit Consument en Markt besluit op grond van artikel 2a, eerste lid, onderdeel b, van de Gaswet een ontheffing te verlenen van de verplichting een netbeheerder aan te wijzen aan Tata Steel IJmuiden B.V. voor het gesloten distributiesysteem gelegen te Velsen Noord, Beverwijk en Heemskerk op de volgende onroerende zaken in de zin van de Wet Waardering onroerende zaken: Wenckenbachstraat 1, Wenckenbachstraat 1 0006, Rooswijkweg 61, Witte Hekweg 3, 4, 34A, 50, 68 en 88 te Velsen-Noord, 2018681 Zeestraat 9050 te Beverwijk en Koudband twee 1-5A en de Waterweg 1 te Heemskerk.

52. De ontheffingen worden verleend onder de volgende voorschriften:

1) Definities

Tenzij in deze voorschriften anders gedefinieerd, zijn de definities bij of krachtens de Gaswet van toepassing. In deze ontheffingen en de daarop rustende voorschriften wordt verstaan onder:

- a. Derdentoegang: Het recht van een afnemer op keuzevrijheid van leverancier.
- b. Switchverzoek: Het verzoek van een afnemer om van leverancier te wisselen.
- c. Particuliere netbeheerder: Eigenaar van een gesloten distributiesysteem, waaraan krachtens artikel 2a van de Gaswet ontheffing is verleend.

2) Wijzigingen in de ontheffingen

Naam- en adreswijzigingen, alle wijzigingen met betrekking tot de gastransportnetten zoals eigendomswisselingen of wijzigingen in het aantal afnemers en alle andere wijzigingen die van invloed kunnen zijn op deze ontheffingen worden uiterlijk vier weken voorafgaand aan de wijziging onverwijld door de particuliere netbeheerder schriftelijk aan de Autoriteit Consument en Markt gemeld.

3) Voorwaarden en tarieven

- a. De voorwaarden en tarieven waartegen de aansluiting en het transport van gas worden uitgevoerd door de particuliere netbeheerder worden op gepaste wijze vooraf bekendgemaakt aan de afnemers op zijn gastransportnetten.
- b. De particuliere netbeheerder draagt er zorg voor dat de afnemers van zijn net te allen tijde transparante informatie kunnen verkrijgen over deze geldende tarieven en voorwaarden.



Besluit

c. Tevens draagt de particuliere netbeheerder er zorg voor dat al zijn afnemers een overzicht ontvangen waarop de tarieven overzichtelijk en begrijpelijk zijn gespecificeerd. Hierbij wordt in elk geval onderscheid gemaakt tussen de tarieven in verband met de aansluiting, het transport van gas en indien van toepassing de tarieven voor levering.

4) Veiligheid

De particuliere netbeheerder dient onverminderd het bepaalde in artikel 10 van de Gaswet ter waarborging van de veiligheid en de betrouwbaarheid van de gastransportnetten te beschikken over:

- a. een onderhoudsplan met bijbehorende onderhoudsdienst;
- b. een storingsplan met bijbehorende storingsdienst;
- c. een calamiteitenplan met betrekking tot de gastransportnetten en degenen die toegang hebben tot de gastransportnetten hierover te instrueren;
- d. een investeringsplan waarvan een vervangingsplan onderdeel is;
- e. een bedrijfsmiddelenregister, dat een beschrijving bevat van alle verbindingen, leidingen en hulpmiddelen van de gastransportnetten, aangeduid naar locatie, aard, type en overige relevante gegevens.

5) Derdentoegang bij aansluitingen op het gastransportnet van GTS

- a. De particuliere netbeheerder waarborgt een systeem van derdentoegang door middel van zogenaamde suballocatie, waarbij de door of namens de afnemer op het gastransport gecontracteerde leverancier gas levert op de Shipper-code (EAN-code) van de Programma Verantwoordelijke-partij van de particuliere netbeheerder op het gastransportnet van GTS. De particuliere netbeheerder rekent met de afnemer op de aansluiting van de afnemer af op basis van de door deze afnemer met de leverancier overeengekomen baseload levering en het werkelijke verbruik;
- b. De particuliere netbeheerder dient binnen maximaal drie maanden na ontvangst van het eerste schriftelijke switchverzoek van de eerste afnemer die om derdentoegang verzoekt, zijn systemen en processen zodanig in te richten dat de switch van leverancier is gerealiseerd. De particuliere netbeheerder dient daarbij in ieder geval te beschikken over een aansluitingenregister in lijn met Hoofdstuk 2, paragraaf 1 van de Informatiecode Elektriciteit en Gas, waarbij in plaats van een EAN-code andere unieke codes wordt toegekend aan de aansluitingen van de afnemers op het gastransportnet;
- c. Volgende switchverzoeken dienen binnen een termijn van tien werkdagen te worden afgehandeld, indien de switchdatum die de afnemer met de leverancier is overeengekomen daartoe noodzaakt;
- d. Indien het switchverzoek niet binnen een termijn van tien werkdagen kan worden uitgevoerd, omdat de afnemer de voor de switch benodigde gegevens niet volledig of niet tijdig heeft overgelegd, dan stelt de particuliere netbeheerder de leverancier en de afnemer hiervan schriftelijk en onder opgaaf van redenen in kennis.



Besluit

6) Kosten leverancierswissel

In het geval dat een afnemer van de gastransportnetten waarvoor ontheffingen zijn verleend van leverancier wisselt, brengt de particuliere netbeheerder voor deze switch geen kosten in rekening, behoudens voor zover de Gaswet daarin voorziet.

7) Meetverantwoordelijkheid

De particuliere netbeheerder is niet verantwoordelijk voor het inrichten van de meetverantwoordelijkheid, indien dit vereist is voor het wisselen van leverancier door een afnemer van de gastransportnetten waarvoor ontheffingen zijn verleend.

8) Duur ontheffingen

Deze ontheffingen vervallen na tien jaar vanaf het moment van bekendmaking van het besluit tot verlening van de ontheffingen.

53. Van dit besluit wordt mededeling gedaan in de Staatscourant. Voorts publiceert de Autoriteit Consument en Markt dit besluit op de internetpagina van de Autoriteit Consument en Markt.

Den Haag,

Datum: 16 juni 2014

Autoriteit Consument en Markt
namens deze,

w.g.

dr. F.J.H. Don
bestuurslid

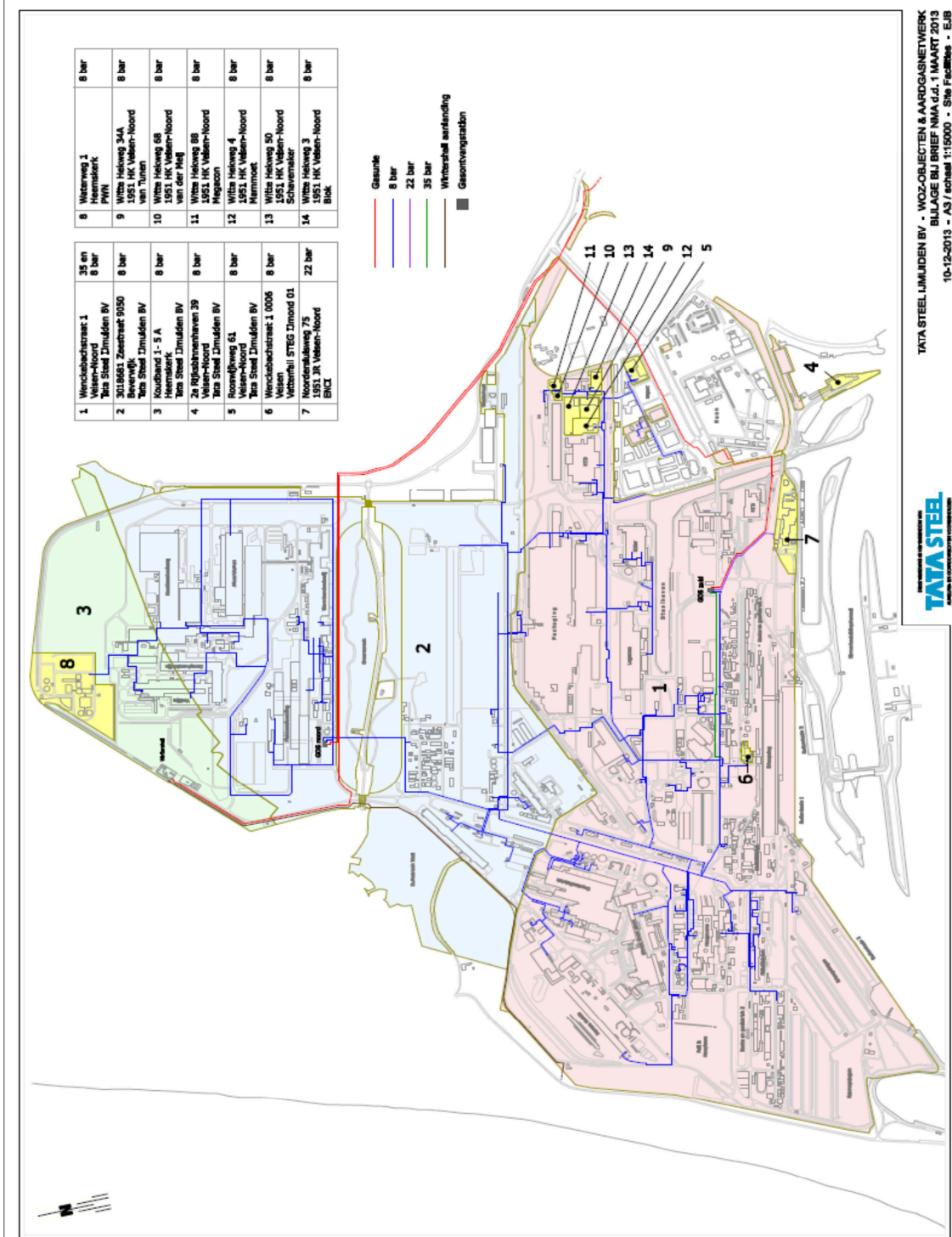
Tegen dit besluit kan degene, wiens belang rechtstreeks bij dit besluit is betrokken, binnen zes weken na bekendmaking beroep instellen bij het College van Beroep voor het bedrijfsleven, Postbus 20021, 2500 EA, 's-Gravenhage.

22/28



Besluit

Bijlage 1 – Geografische afbakening van de locatie waarop het gastransportnet is gelegen





Besluit

Bijlage 2 – Toelichting op ontheffingvoorschriften

1. Op grond van het bepaalde in artikel 2a van de Gaswet kunnen aan een ontheffing voorschriften en beperkingen worden verbonden met betrekking tot het verlenen van een ontheffing voor de verplichting tot het aanwijzen van een netbeheerder. De Autoriteit Consument en Markt (hierna: ACM) heeft hiertoe diverse voorschriften en één beperking opgesteld, die in beginsel aan alle ontheffingen worden verbonden. Deze voorschriften dienen onder meer dertoegang, veiligheid en transportzekerheid, en het hanteren van non-discriminatoire tarieven te bewerkstelligen en te waarborgen. De voorschriften bevatten minimale noodzakelijke vereisten die recht doen aan de belangen van de afnemers op het particuliere net zonder dat daarbij onevenredige inspanningen en investeringen van de particuliere netbeheerder worden verlangd voor het uitvoeren van deze voorschriften.
2. ACM heeft definities en eisen die rechtstreeks uit de wet voortvloeien, zoals de aansluitplicht voor de particuliere netbeheerder, niet herhaald in de voorschriften. De door ACM opgestelde voorschriften vullen enkel de regelgeving aan, daar waar de wetgever dat eist.
3. Voor een goede uitvoering van deze voorschriften en om duidelijkheid te bieden aan de afnemers op een particulier net en de neteigenaar acht ACM het van belang om daar waar nodig de voorschriften toe te lichten. Hieronder zal een aantal voorschriften dan wel onderdelen van voorschriften nader worden toegelicht.

Voorschrift 2

4. Tot 20 juli 2012 was het ontheffingsstelsel ingericht vanuit de gedachte dat de particuliere netbeheerder zelf in de gelegenheid moest worden gesteld om zijn net zo doelmatig mogelijk in te richten. De ontheffing ontsloeg de houder van verplichtingen in de Gaswet, tenzij deze uitdrukkelijk van toepassing waren verklaard.
5. Vanaf 20 juli 2012 geldt een stelsel dat als 'netbeheerder light' kan worden omschreven. De particuliere netbeheerder heeft derhalve dezelfde rechten en plichten als een netbeheerder op een openbaar net, tenzij de wetgeving hem daarvan uitzondert. Dit brengt met zich mee dat de administratieve eisen voor de particuliere netbeheerder toenemen. Derhalve moet ACM tijdig op de hoogte zijn van eventuele wijzigingen op een net ten einde te kunnen controleren dat een verleende ontheffing in overeenstemming blijft met de toepasselijke wet- en regelgeving, inclusief de codes. Illustratief hierbij is het nieuwe wettelijke vereiste van de aansluitplicht voor de particuliere netbeheerder. Alle afnemers op de afgebakende locatie van een particulier net die daarom verzoeken moeten in beginsel aangesloten worden. Tot 20 juli 2012 was het niet in alle gevallen noodzakelijk dat de Raad van Bestuur van de NMa, de



Besluit

rechtsvoorganger van ACM, bekend was met alle afnemers op een particulier net. Vandaar dat het nieuwe voorschrift 2 op dit punt gewijzigd is.

6. De belangrijkste wijziging is dat ACM voortaan vier weken vooraf schriftelijk op de hoogte gesteld moet worden van eventuele wijzigingen, teneinde zo goed mogelijk de eventuele wijzigingen te kunnen toetsen.
7. Niet elke aangemelde wijziging op het net zal leiden tot aanpassing van de ontheffing, alleen wijzigingen die van invloed kunnen zijn op de reden tot ontheffing verlening zullen tot wijziging leiden. Bekende voorbeelden die kunnen nopen tot aanpassing van de ontheffing is de uitbreiding van het net op een naastgelegen geografische locatie, verandering in het percentage verbruik door de eigenaar of verwante bedrijven zoals vereist op grond van het b-criterium van het eerste lid van artikel 2a van de Gaswet, of wijziging in het aantal aangeslotenen.

Voorschrift 3

8. Voorschrift 3 schrijft voor dat de voorwaarden en tarieven die de particuliere netbeheerder hanteert op gepaste wijze bekend worden gemaakt aan zijn afnemers. Zowel de ontheffing met de daaraan verbonden voorschriften als de gehanteerde voorwaarden en tarieven zijn immers van invloed op de rechtspositie van de afnemers. ACM laat het aan de particuliere netbeheerder over hoe de bekendmaking plaatsvindt, zolang deze maar vooraf voldoende kenbaar zijn voor de betreffende afnemers. Gedacht kan worden aan bekendmaking door middel van schriftelijke overeenkomst of via publicatie op internet.

Voorschrift 4

9. De particuliere netbeheerder wordt in dit voorschrift een aantal algemene verplichtingen opgelegd om zijn elektriciteitsnet of gastransportnet in werking te hebben en te onderhouden, de veiligheid en betrouwbaarheid van de netten en van het transport van elektriciteit over het net op de meest doelmatige wijze te waarborgen, de veiligheid te bevorderen bij het gebruik van toestellen en installaties die elektriciteit of gas verbruiken. Het is in beginsel aan de particuliere netbeheerder om invulling te geven aan deze verplichtingen op de wijze die hij het meest passend acht bij de eigenschappen van het net, het beheer daarvan en zijn bedrijfsvoering, daarbij rekening houdend met de bedrijfsprocessen van de afnemers.
10. Dit voorschrift is uitgebreid met een aantal vereisten als een onderhoudsplan, storingsplan en calamiteitenplan met daaraan gekoppelde vereisten. De particuliere netten zijn als groep te divers om daarvoor algemeen verbindende voorschriften omtrent veiligheid vast te stellen. Het gaat namelijk om een grote verscheidenheid aan ondernemingen, commerciële en niet-commerciële dienstverleners, zoals petrochemische industrie, windparken, spoorwegstations en zorginstellingen. In plaats daarvan schrijft ACM een aantal minimum eisen voor waarmee



Besluit

de particuliere netbeheerder kan waarborgen dat zijn net voldoet aan de algemene vereisten voor veiligheid. ACM gaat daarbij uit van het principe dat de veiligheid op het net het beste kan worden gewaarborgd door de betrouwbaarheid van het net te vergroten. Dit voorkomt dat eventueel potentieel gevaarlijke situaties kunnen ontstaan.

11. ACM eist daarom dat de particuliere netbeheerder voortaan een onderhoudsplan heeft waarin niet alleen is aangegeven hoe vaak en waarop er onderhoud wordt gepleegd, maar ook wat het inspectiebeleid is.
12. Om dezelfde reden dient er ook een storingsplan te zijn dat aangeeft wie wanneer optreedt, zodat er geen misverstand kan zijn wie het storingswerkzaamheden uit zal voeren in geval van calamiteiten.
13. De verplichting tot het opstellen van een calamiteitenplan is door ACM ingevoerd omdat gebleken is dat ondernemingen en instellingen doorgaans wel beschikken over een calamiteitenplan, maar dat dit niet altijd is toegesneden op situaties die vallen onder de Gaswet.
14. Tevens dient een investeringsplan aanwezig te zijn met een vervangingsplan. ACM zal niet zelf de criteria in deze plannen toetsen, maar wel dat men erover beschikt en er naar handelt.
15. Tot slot is verplicht gesteld dat men beschikt over een bedrijfsmiddelenregister, zodat beter inzichtelijk is wat de staat is van het netwerk en bepaald kan worden wanneer bijvoorbeeld onderhoud of vervanging vereist is.

Voorschrift 5

16. De gascodes kennen momenteel geen uniforme regeling analoog aan de elektriciteitscodes omtrent derdentoegang. Zo moet er onderscheid worden gemaakt tussen particuliere netten die zijn aangesloten op het gastransportnet van GTS en in de allocatie door GTS zijn opgenomen als regionaal net, particuliere netten die op het gastransportnet van GTS zijn aangesloten en in de allocatie door GTS zijn opgenomen als direct aangeslotene, en particuliere netten die op het gastransportnet van de regionale openbare netbeheerders zijn aangesloten. In de eerstgenoemde situatie is de particuliere netbeheerder op grond van de Allocatievoorwaarden Gas en de Informatiecode Elektriciteit en Gas verplicht om derdentoegang te faciliteren door gebruik te maken van het elektronisch berichten verkeer via het Centraal Postbus Systeem,. Dit is het reguliere systeem dat door de netbeheerder wordt gehanteerd. Dit betekent dat de particuliere netbeheerder zijn gastransportnet en systemen dusdanig moeten hebben ingericht dat hij in staat is om aan de op hem rustende verplichtingen op grond van de Allocatievoorwaarden Gas en de Informatiecode Elektriciteit en Gas te voldoen. Voorts moeten zijn afnemers over comptabele meetinstallaties en EAN-



Besluit

codes beschikken. In de andere genoemde situaties wordt derdentoegang verleend door zogenaamde suballocatie. Vandaar ook dat er van voorschrift 5 twee versies zijn. De ene versie betreft de situatie waarbij het particuliere net is aangesloten op het net van GTS en als regionaal net is aangemerkt door GTS, en de andere versie van voorschrift 5 betreft particuliere netten die zijn aangesloten op een net van een regionale netbeheerder of het net van GTS en door GTS als direct aangeslotene zijn aangemerkt. Te allen tijde geldt de verplichting dat indien afnemer op het particuliere net van leverancier wisselt en deze nieuwe leverancier bevindt zich op het openbare net, de beheerder en de afnemers van het particuliere net gehouden zijn de regelgeving en procedures die gelden op het openbare net te volgen. Hierbij kan gedacht worden aan onder meer het stelsel van de technische codes.

17. Indien een particulier net is aangesloten op het regionale gastransportnet of indien een particulier als direct aangeslotene is aangesloten op het gastransportnet van GTS dan kan de particuliere netbeheerder alleen maar door middel van suballocatie derdentoegang faciliteren. Om ervoor te zorgen dat een afnemer in deze situaties op gelijke wijze wordt behandeld als een afnemer die is aangesloten op een particulier net dat als regionaal net op het gastransportnet van GTS is aangesloten wordt er in het hiervoor opgestelde voorschrift 5 zoveel mogelijk aangesloten bij de Allocatievoorwaarden Gas en de Informatiecode Elektriciteit en Gas.
18. Voorschrift 5 schrijft voor dat indien voor de eerste keer op particulier net een afnemer van leverancier wil wisselen, een termijn van maximaal drie maanden geldt. Enerzijds heeft de afnemer op een particulier net dat daarom verzoekt recht op een realisatie van derdentoegang binnen een bepaalde termijn. Anderzijds moet vaak nog de nodige aanpassingen aan het net worden verricht en systemen worden geïnstalleerd om aan een eerste switchverzoek invulling te kunnen geven. Vandaar dat in voorschrift 5 is bepaald dat dit binnen drie maanden na ontvangst van het eerste schriftelijke switchverzoek moet gebeuren. Over het algemeen kunnen de aanpassingen of de installatie van systemen en de uiteindelijke switch worden uitgevoerd binnen een kortere termijn dan drie maanden. De particuliere netbeheerder mag een langere termijn dan drie maanden voor het afhandelen van het eerste switchverzoek hanteren, mits hij hierover met de afnemer schriftelijk overeenstemming heeft bereikt.
19. Indien eenmaal de eerste switch is gerealiseerd, mag ervan worden uitgegaan dat in ieder geval de nodige basisvoorzieningen zijn aangebracht, zodat opvolgende switchverzoeken van dezelfde afnemer veel sneller kunnen worden afgehandeld dan het eerste switchverzoek. Indien de particuliere netbeheerder de systemen heeft ingevoerd ten behoeve van een reguliere afhandeling van switchverzoeken, kunnen volgende verzoeken daarom worden afgehandeld overeenkomstig de voor openbare netbeheerders geldende termijnen en procedures, zoals omschreven in de Informatiecode Elektriciteit en Gas.



Besluit

Voorschrift 6

20. Om het recht op derdentoegang te waarborgen, is het noodzakelijk dat er geen financiële belemmeringen worden opgeworpen door de particuliere netbeheerder. Ook op het openbare net geldt immers dat het uitvoeren van een switch gratis is. Vandaar dat op grond van voorschrift 6 geen kosten voor het uitvoeren van de switch in rekening mogen worden gebracht op een particulier net.

Voorschrift 7

21. Indien een afnemer op een particulier net switch en deelneemt aan het verkeer op het openbare net, dient deze te voldoen aan de regels die gelden op dat openbare net. Voor grootzakelijke afnemers geldt de verplichting om de meetverantwoordelijkheid in te richten. Dit kan betekenen dat deze afnemer een comptabele meetinstallatie moet aanschaffen en installeren. Deze kosten komen voor rekening van de afnemer die het switchverzoek heeft ingediend. Dit geldt ook voor alle andere kosten die ingeval van openbaar netbeheer normaliter voor rekening van de afnemers komen. Voorschrift 7 beoogt geen van het reguliere netbeheer afwijkende situatie in het leven te roepen en knoopt aan bij het in de Informatiecode Elektriciteit en Gas voorgeschreven principe dat het berichtenverkeer dat geldt voor grootzakelijke afnemers van toepassing is op particuliere netten. Dit geldt ook indien er een enkele huishoudelijke afnemer aangesloten is op een particulier net. Dit laatste is namelijk op grond van de wet toegestaan indien de huishoudelijke afnemer bijvoorbeeld in dienstbetrekking is bij de particuliere netbeheerder. Het gaat dan om onder andere dienstwoningen van portiers of ander ondersteunend personeel.

Voorschrift 8

22. ACM schrijft voor dat een ontheffing na 10 jaar vervalt. Hiermee knoopt ACM aan bij andere ontheffingsstelsels, alsmede het gegeven dat een aanwijzing van een netbeheerder voor het openbare net evenzeer slechts 10 jaar geldig is. Dit betekent niet dat na 10 jaar de ontheffing niet meer aan de oorspronkelijke aanvrager verleend kan worden. Indien er behoefte is aan verlenging dient voordat de termijn van 10 jaar afloopt tijdig een nieuwe aanvraag te worden ingediend.
23. Indien niet tijdig verlenging wordt aangevraagd herleeft de plicht om een openbare netbeheerder aan te wijzen en kan de Minister van Economische Zaken na vier weken zelf een netbeheerder aanwijzen voor het betreffende net.