



Ons kenmerk: ACM/DE/2014/200218

Zaaknummer: 13.0265.30

ONTWERPBESLUIT

Besluit van de Autoriteit Consument en Markt als bedoeld in artikel 15, eerste lid, van de Elektriciteitswet 1998.

Pagina
1/14

Muzenstraat 41 | 2511 WB Den Haag
Postbus 16326 | 2500 BH Den Haag

T 070 722 20 00 | F 070 722 23 55
info@acm.nl | www.acm.nl | www.consuwijzer.nl



Ontwerpbesluit

Inhoudsopgave

1	Inleiding en leeswijzer	3
2	Procedure van totstandkoming van dit besluit	4
3	Wettelijk kader	6
4	Beoordeling van de relevante feiten en omstandigheden	9
4.1	Relevante feiten en omstandigheden	9
4.2	Beoordeling.....	11
5	Dictum	13
	Bijlage 1 – Geografische afbakening van de locatie waarop de elektrische installatie is gelegen	14



Ontwerpbesluit

1 Inleiding en leeswijzer

1. Met dit besluit geeft de Autoriteit Consument en Markt (hierna: ACM) uitvoering aan artikel 15, eerste lid, van de Elektriciteitswet 1998 (hierna: E-wet). Op grond hiervan kan de eigenaar van een gesloten distributiesysteem (hierna: GDS) een aanvraag bij ACM indienen tot verlening van een ontheffing van de verplichting tot het aanwijzen van een netbeheerder (hierna: de ontheffing).
2. ACM geeft met dit besluit haar oordeel op de aanvraag van Century Aluminium Vlissingen B.V. (hierna: aanvrager) van 15 mei 2013 voor een ontheffing op grond van artikel 15, eerste lid, van de E-wet voor het stelsel van verbindingen dat ligt op het perceel dat kadastraal bekend staat als VLISSINGEN M 1375 en op een gedeelte van het perceel dat kadastraal bekend staat als VLISSINGEN M 1370 te Vlissingen. Volgens aanvrager rust op haar geen verplichting tot aanwijzing van een netbeheerder ingevolge artikel 10, negende lid, van de E-wet, omdat er sprake is van een elektrische installatie die in eigendom is van aanvrager. Aanvrager verzoekt derhalve ACM om de door haar ingediende aanvraag voor ontheffing van deze verplichting af te wijzen.
3. De indeling van dit besluit is als volgt. Hoofdstuk 2 van dit besluit bevat de gevolgde procedure. Hoofdstuk 3 bevat het wettelijk kader. ACM beschrijft het feitencomplex en andere relevante omstandigheden, zoals die bij ACM bekend zijn, en haar beoordeling van de aanvraag in hoofdstuk 4. ACM eindigt haar besluit met het dictum (hoofdstuk 5).
4. ACM heeft één bijlage toegevoegd aan het besluit. Deze bijlage is onderdeel van onderhavig besluit. Bijlage 1 bevat een kaart van het terrein waarop de installatie van aanvrager is gelegen.



Ontwerpbesluit

2 Procedure van totstandkoming van dit besluit

5. In dit hoofdstuk beschrijft ACM de procedure die zij heeft gevolgd bij de totstandkoming van dit besluit. ACM heeft de uniforme openbare voorbereidingsprocedure zoals bedoeld in afdeling 3.4 van de Algemene wet bestuursrecht (hierna: Awb) van toepassing verklaard op de voorbereiding van dit besluit.
6. Op 13 december 2011 is Zeeland Aluminium Company N.V. (hierna: ZAC) te Vlissingen door de Rechtbank Middelburg failliet verklaard.¹ In de zomer van 2012 is het bedrijf deels overgenomen door aanvrager en deels door UTB Holding B.V.² (hierna: UTB). Het vermoeden bestond dat aanvrager tevens de eigendom van het stelsel van verbindingen waarop aanvrager en UTB zijn aangesloten, had overgenomen. Naar aanleiding hiervan heeft ACM per brief van 19 maart 2013³ aanvrager verzocht om een aanvraag voor een ontheffing in de zin van artikel 15, eerste lid, van de E-wet in te dienen, dan wel te motiveren dat er geen sprake is van een elektriciteitsnet in de zin van de E-wet en derhalve geen ontheffing nodig is.
7. Bij brief van 15 mei 2013, ontvangen op 15 mei 2013,⁴ heeft aanvrager zich op het standpunt gesteld dat er sprake is van een installatie. Aanvrager heeft ACM verzocht dit te beoordelen. Zij heeft daartoe bij ACM een aanvraag ingediend tot verlening van een ontheffing in de zin van artikel 15, eerste lid, van de E-wet. De beslistermijn voor de behandeling van de aanvraag bedraagt zes maanden ingevolge artikel 15, tweede lid, van de E-wet. ACM heeft deze termijn op grond van artikel 15, tweede lid, van de E-wet verlengd met vier maanden. ACM heeft aanvrager bij brief van 27 november 2013⁵ hierover geïnformeerd. De totale beslistermijn bedraagt na verlenging tien maanden.
8. Bij brieven van 4 juli 2013⁶, 25 oktober 2013⁷ en 24 februari 2014⁸ is aanvrager verzocht om de aanvraag aan te vullen. In zijn brieven van 15 augustus 2013, 15 november 2013 en 21 maart 2014, ontvangen op respectievelijk 16 augustus 2013,⁹ 15 november 2013¹⁰ en 21 maart 2014¹¹ en zijn e-mail van 15 mei 2014¹² heeft aanvrager de aanvullende informatie aangeleverd.

¹ Insolventienummer F.02/11/786.

² De industriële activiteiten op het terrein te Vlissingen zijn ondergebracht in Zalco B.V. UTB is de bestuurder.

³ Met kenmerk 104448/1.B1666.

⁴ Geen kenmerk aanvrager, kenmerk ACM: 2013100764.

⁵ Met kenmerk ACM/DJZ/2013/206084.

⁶ Met kenmerk ACM/DJZ/2013/201981.

⁷ Met kenmerk ACM/DJZ/2013/204868.

⁸ Met kenmerk ACM/DJZ/2014/200917.

⁹ Geen kenmerk aanvrager, kenmerk ACM: 2013101835.

¹⁰ Geen kenmerk aanvrager, kenmerk ACM: 2013102943.

¹¹ Geen kenmerk aanvrager, kenmerk ACM: 2014101097.



Ontwerpbesluit

9. Als onderdeel van de uniforme openbare voorbereidingsprocedure heeft ACM op 23 mei 2014 het ontwerpbesluit en de daarop betrekking hebbende stukken ter inzage gelegd. ACM heeft hiervan in de Staatscourant van 23 mei 2014 kennis gegeven. Daarnaast heeft ACM het ontwerpbesluit aan aanvrager¹³ toegezonden en op haar internetpagina gepubliceerd.

¹² Met kenmerk ACM/DJZ/2014/303472.

¹³ Met kenmerk ACM/DJZ/2014/201828.



Ontwerpbesluit

3 Wettelijk kader

10. In dit hoofdstuk beschrijft ACM de bepalingen die gezamenlijk het wettelijk kader vormen voor dit besluit.
11. Artikel 1, eerste lid, onderdelen b, c, i, j, r, aq en ar, van de E-wet luiden:
- b. aansluiting: één of meer verbindingen tussen een net en een onroerende zaak als bedoeld in artikel 16, onderdelen a tot en met e, van de Wet waardering onroerende zaken, waaronder begrepen één of meer verbindingen tussen een net dat wordt beheerd door een netbeheerder en een net dat beheerd wordt door een ander dan die netbeheerder;*
 - c. afnemer: een ieder die beschikt over een aansluiting op een net;*
 - i. net: één of meer verbindingen voor het transport van elektriciteit en de daarmee verbonden transformator-, schakel-, verdeel- en onderstations en andere hulpmiddelen, behoudens voor zover deze verbindingen en hulpmiddelen onderdeel uitmaken van een directe lijn of liggen binnen de installatie van een producent of van een afnemer;*
 - j. landelijk hoogspanningsnet: het net, bedoeld in artikel 10, eerste lid;*
 - r. verwant bedrijf: een verbonden onderneming in de zin van artikel 41 van de zevende richtlijn nr. 83/349/EEG van de Raad van 13 juni 1983 op de grondslag van artikel 44, tweede lid, onderdeel g, van het Verdrag betreffende de geconsolideerde jaarrekening, of een geassocieerde onderneming in de zin van artikel 33, eerste lid, daarvan of een onderneming die aan dezelfde aandeelhouders toebehoort;*
 - aq. gesloten distributiesysteem: een net, niet zijnde het landelijk hoogspanningsnet,
1°. dat ligt binnen een geografisch afgebakende industriële locatie, commerciële locatie of locatie met gedeelde diensten,
2°. waarop minder dan 500 afnemers zijn aangesloten en
3°. dat alleen niet-huishoudelijke afnemers van elektriciteit voorziet, tenzij er sprake is van incidenteel gebruik door een klein aantal huishoudelijke afnemers dat werkzaam is bij of vergelijkbare betrekkingen heeft met de eigenaar van het gesloten distributiesysteem;*
 - ar. directe lijn: een of meer verbindingen voor het transport van elektriciteit, behoudens voor zover die gelegen is binnen een installatie, die:
1°. niet verbonden is met een net of met een andere verbinding voor het transport van elektriciteit en die een geïsoleerde productie-installatie van een producent rechtstreeks verbindt met een geïsoleerde verbruiker van elektriciteit, niet zijnde de producent of
2°. ten hoogste via de installatie van één aangeslotene op de verbinding is verbonden met een net of met een andere verbinding voor het transport van elektriciteit en die een productie-installatie van een producent, met tussenkomst van een leverancier, rechtstreeks verbindt met één of meer verbruikers van elektriciteit, niet zijnde de producent of in hoofdzaak huishoudelijke verbruikers, teneinde te voorzien in de elektriciteitsbehoefte van deze verbruikers;”*



Ontwerpbesluit

12. Artikel 15 van de E-wet luidt:

- “1. De Autoriteit Consument en Markt kan op diens aanvraag ontheffing verlenen aan een eigenaar van een gesloten distributiesysteem, van het gebod van artikel 10, negende lid, indien:*
- a. het bedrijfs- of productieproces van de gebruikers van een gesloten distributiesysteem om specifieke technische of veiligheidsredenen geïntegreerd is of*
 - b. het gesloten distributiesysteem primair elektriciteit transporteert voor de eigenaar van dat systeem of de daarmee verwante bedrijven en*
 - c. de aanvrager geen netbeheerder is en niet in een groepsmaatschappij met een netbeheerder verbonden is.*
- 2. De Autoriteit Consument en Markt neemt het besluit zo spoedig mogelijk, doch uiterlijk zes maanden na ontvangst van de aanvraag. Deze termijn kan eenmaal met ten hoogste zes maanden worden verlengd. De Autoriteit Consument en Markt kan aan een ontheffing voorschriften en beperkingen verbinden.*
- 3. De Autoriteit Consument en Markt kan een ontheffing intrekken indien degene aan wie de ontheffing is verleend:*
- a. niet langer voldoet aan de voorwaarden, bedoeld in het eerste lid;*
 - b. in strijd handelt met de voorschriften en beperkingen als bedoeld in het tweede lid en het bepaalde bij of krachtens het vijfde tot en met het zevende lid;*
 - c. bij de aanvraag om een ontheffing onjuiste of onvolledige gegevens heeft verstrekt en de verstrekking van juiste of volledige gegevens tot een andere beschikking op de aanvraag zou hebben geleid.*
- 4. Indien een ontheffing is verleend, zijn uitsluitend het vijfde en zesde lid van toepassing op de eigenaar van een gesloten distributiesysteem.*
- 5. De eigenaar van een gesloten distributiesysteem beheert het gesloten distributiesysteem. De houder van de ontheffing factureert en int het tarief voor systeemdiensten, bedoeld in artikel 30, eerste lid, bij de afnemers die op zijn net zijn aangesloten en draagt de te innen tarieven af aan de netbeheerder van het landelijk hoogspanningsnet. Op verzoek van de netbeheerder van het landelijk hoogspanningsnet verstrekt de houder van de ontheffing gegevens over het verbruik van de afnemers die op zijn net zijn aangesloten. De houder van de ontheffing kan in afwijking van de tweede volzin het tarief voor systeemdiensten in de plaats van de afnemers die op zijn net zijn aangesloten betalen. In dat geval verstrekt de houder van de ontheffing op verzoek van de netbeheerder van het landelijk hoogspanningsnet gegevens over het totale verbruik van de afnemers die op zijn net zijn aangesloten¹⁴.*
- 6. Het bepaalde bij of krachtens de artikelen 7, 16, eerste lid, met uitzondering van onderdeel h, j en m, 19d, 19e, eerste lid, 23, 24, 24b, 26a, 28, 29, 30¹⁵, 31b, 31c, 42, tweede en derde lid, 51, 78, 79, 95lb, 95lc en 95m, negende lid, is van overeenkomstige toepassing voor de eigenaar van een gesloten distributiesysteem, met dien verstande dat:*

7/14

¹⁴ Per 1 januari 2015 vervallen de vier laatste zinnen van dit artikel van rechtswege (Stb. 2013, 575).

¹⁵ Per 1 januari 2015 vervalt de verwijzing naar dit artikel van rechtswege (Stb. 2013, 575).



Ontwerpbesluit

- a. *artikel 23, eerste lid, uitsluitend geldt voor zover er na aansluiting sprake is van een afnemer binnen het geografisch gebied waarbinnen het gesloten distributiesysteem ligt en deze aansluiting past bij het karakter van het gesloten distributiesysteem,*
 - b. *niet aan de verplichtingen, bedoeld in de in artikelen 23, eerste lid, en 24, eerste lid, genoemde paragrafen behoeft te worden voldaan en*
 - c. *in de artikelen 7 en 78 in plaats van «netbeheerder» wordt gelezen «eigenaar van een gesloten distributiesysteem».*
7. *De Autoriteit Consument en Markt keurt op verzoek van een aangeslotene op een gesloten distributiesysteem de van kracht zijnde methode voor de berekening van de tarieven goed.*
 8. *Indien een verzoek als bedoeld in het zevende lid is ontvangen, overlegt de eigenaar van een gesloten distributiesysteem binnen drie maanden na de datum waarop de raad van bestuur de eigenaar van een gesloten distributiesysteem over het verzoek heeft geïnformeerd, aan de raad van bestuur informatie over het aan het verzoek voorafgaande kalenderjaar die relevant is voor de beoordeling van het verzoek, met daarbij een toerekening van de kosten en opbrengsten aan activiteiten die verband houden met de aanleg en het beheer van het gesloten distributiesysteem in overeenstemming met het daadwerkelijk gebruik van financiële of andere middelen voor die activiteiten.*
 9. *Een besluit als bedoeld in het zevende lid wordt genomen binnen zes maanden nadat de informatie, bedoeld in het achtste lid door de raad van bestuur is ontvangen. Deze termijn kan eenmaal met ten hoogste zes maanden worden verlengd.”*



Ontwerpbesluit

4 Beoordeling van de relevante feiten en omstandigheden

13. In paragraaf 4.1 geeft ACM een samenvatting van de bij haar bekende feiten en omstandigheden met betrekking tot de ontheffingaanvraag. Vervolgens licht ACM toe hoe zij de ontheffingaanvraag heeft beoordeeld (paragraaf 4.2).

4.1 Relevante feiten en omstandigheden

14. In deze paragraaf geeft ACM een samenvatting van de bij haar bekende feiten en omstandigheden met betrekking tot de ontheffingaanvraag. Deze feiten en omstandigheden zijn ontleend aan de ontheffingaanvraag en aanvullende informatie die bij aanvrager is opgevraagd. Op basis van deze informatie stelt ACM de volgende feiten en omstandigheden vast.
15. Het failliete bedrijf ZAC exploiteerde een aluminiumbedrijf, bestaande uit onder andere een elektrolysefabriek, een anodefabriek en een aluminiumgieterij. Ten behoeve van de elektriciteitsvoorziening van deze fabrieken exploiteerde ZAC ook een hoogspanningsinstallatie op het terrein, bestaande uit een 150 kV-schakelveld, een 150 kV-schakelstation, een tweetal 150 kV/10 kV-transformatoren en een 10 kV-railsysteem. De anodefabriek is verkocht aan aanvrager en de aluminiumgieterij aan UTB. Voor de elektrolysefabriek en de hoogspanningsinstallatie zijn geen kopers gevonden.
16. De grond van het voormalige bedrijfsterrein van ZAC en de niet verkochte bedrijfsonderdelen van ZAC zijn, volgens aanvrager in eigendom gekomen van N.V. Zeeland Seaports (hierna: ZSP). ZSP was reeds de grondeigenaar sinds 2007. Doordat ZAC (met toestemming van ZSP) afstand heeft gedaan van zijn zakelijke rechten van opstal en erfpacht gevestigd op deze grond, kreeg ZSP het eigendom van de bedrijfsonderdelen die zich bevinden op deze grond ingevolge artikel 5:20, eerste lid, van het Burgerlijk Wetboek (hierna: BW). Deze beschrijving van de afwikkeling van het faillissement heeft aanvrager ondersteund met de oplevering van de akte "Verticale splitsing erfpacht en opstalrecht" van 15 juni 2012.
17. Uit artikel E8 van deze akte "Verticale splitsing erfpacht en opstalrecht" blijkt dat op aanvrager en UTB de verplichting rust om voor de datum van 1 juli 2014 de nutsvoorzieningen op het terrein aan te passen, *'in order to arrange for separate infrastructure and mains services for the Cast House Property (red: UTB) and Anode Plant Property (red: Century)'*. Aanvrager heeft aangegeven dat, ter uitvoering van dit artikel E8, de bestaande drie verbindingen tussen aanvrager en UTB aangesloten op station nr. 3 (Voorpost Gieterij) inmiddels waren verbroken.
18. Het fabrieksterrein van het voormalige ZAC is gelegen tussen de Quarleshaven, de Van Cittershaven, de Engelandweg en de Frankrijkweg in de gemeente Vlissingen. Aanvrager is eigenaar van de anodefabriek, die is gevestigd op een deel van dit terrein. Aanvrager is van oordeel dat er sprake is van een elektrische installatie op dit deel, specifiek op het perceel dat



Ontwerpbesluit

kadastraal bekend staat als VLISSINGEN M 1375 en het gedeelte van het perceel dat kadastraal bekend staat als VLISSINGEN M 1370, tezamen gemarkeerd met de letter 'A' in bijlage 1 (hierna: terrein A). Ter onderbouwing hiervan heeft de aanvrager de volgende informatie opgeleverd aangaande het gehele fabrieksterrein: single line diagrammen van het 150 kV en 10 kV net en een plattegrond met de ligging van het 10 kV net. Daarnaast heeft de aanvrager een omschrijving gegeven van de elektrische installatie gelegen op terrein A. Het betreft een industriële locatie aldus aanvrager. De elektrische installatie van de aanvrager opereert op een spanningsniveau van 10 kV en 400 V en is, volgens aanvrager, geen onderdeel van het landelijk hoogspanningsnet.

19. Aanvrager stelt dat de elektrische installatie is aangesloten op de hoogspanningsinstallatie die in eigendom is van ZSP en heeft dit onderbouwd met het overleggen van de hiervoor genoemde single line diagrammen. Echter, aanvrager heeft ook een aansluit- en transportovereenkomst met TenneT TSO B.V. (hierna: TenneT), de netbeheerder van het landelijk hoogspanningsnet. Aanvrager stelt dat deze ten onrechte is gesloten en dat zij ten tijde van het faillissement van ZAC hiertoe is overgegaan vanuit pragmatische overwegingen teneinde de elektriciteitsvoorziening op het bedrijfsterrein veilig te stellen. Aanvrager heeft in dit kader ook toegelicht dat de bestaande aansluiting van de elektrische installatie op ZSP in de toekomst zal worden vervangen door een aansluiting op het elektriciteitsnet van DELTA Netwerkbedrijf B.V. (hierna: DNWB). De offerte voor de realisatie van de aansluiting op het elektriciteitsnet van DNWB van 30 mei 2013 is bij brief van 16 augustus 2013 door aanvrager geaccepteerd.
20. Volgens aanvrager is op de elektrische installatie slechts aanvrager zelf aangesloten, en geen andere afnemers c.q. onroerende zaken in de zin van artikel 16, onderdelen a tot en met e, van de Wet Waardering onroerende zaken. De beschikking inzake de onroerende zaakbelasting voor gebruikers (hierna: OZB-beschikking) welke is afgegeven op naam van aanvrager is ter onderbouwing toegezonden. Aanvrager heeft bovendien bevestigd dat de grenzen van de onroerende zaak waarvoor de OZB-beschikking is afgegeven, samen vallen met de grenzen van het object waar het opstalrecht op is gevestigd.
21. Ten aanzien van de eigendom van de elektrische installatie, stelt aanvrager dat moet worden teruggevallen op de hoofdregel van 5:20, eerste lid, van het BW. Hieruit volgt dat het eigendom van de elektrische installatie toekomt aan diegene die het eigendom van de grond heeft (welke vervolgens wordt doorbroken middels het gevestigde recht van opstal). Aanvrager betoogt in dit verband dat artikel 5:20, tweede lid, van het BW niet geldt voor een installatie in de zin van de E-wet maar alleen van toepassing is op elektriciteitsnetten in de zin van artikel 1, onderdeel i, van de E-wet. Aanvrager stelt vervolgens dat hij eigenaar is van de elektrische installatie. Dit volgt volgens aanvrager uit de akte "Verticale splitsing erfpacht en opstalrecht". Middels deze akte heeft aanvrager het recht van opstal voor gebouwen en werken op terrein A verkregen. Aanvrager stelt zich op het standpunt dat hieruit genoegzaam blijkt dat hij eigenaar is van de anodefabriek en toebehoren (de elektrische installatie).



Ontwerpbesluit

22. Aanvrager heeft verklaard geen netbeheerder in de zin van de E-wet te zijn. Aanvrager heeft eveneens verklaard dat hij geen deel uitmaakt van een groep als bedoeld in artikel 24b van boek 2 van het BW waarvan ook een netbeheerder in de zin van de E-wet onderdeel uitmaakt. Aanvrager heeft deze stellingen onderbouwd met de statuten van aanvrager (opgericht op 26 april 2012), het uittreksel uit het Handelsregister van de Kamer van Koophandel van aanvrager (van 8 mei 2013) en een afbeelding van de concernstructuur.

4.2 Beoordeling

23. De beoordeling van de ontheffingaanvraag valt in drie delen uiteen. Ten eerste dient ACM te beoordelen of er sprake is van een GDS in de zin van artikel 1, eerste lid, onderdeel aq, van de E-wet. Als er sprake is van een GDS, beoordeelt ACM ten tweede of aanvrager voldoet aan de eisen die aan hem zijn gesteld in artikel 15, eerste lid, van de E-wet. Als er sprake is van een GDS én aanvrager voldoet aan de wettelijke eisen, dan beoordeelt ACM op welke grond de ontheffing kan worden verleend.

24. Bij de beoordeling of er sprake is van een GDS gelden de volgende criteria:
- Er is sprake van een elektriciteitsnet in de zin van artikel 1, eerste lid, onderdeel i, van de E-wet;
 - Het elektriciteitsnet is geen onderdeel van het landelijk hoogspanningsnet in de zin van artikel 1, eerste lid, onderdeel aq, van de E-wet;
 - Het elektriciteitsnet ligt binnen een geografisch afgebakende locatie, conform artikel 1, eerste lid, onderdeel aq, van de E-wet;
 - Er worden niet meer dan 500 niet-huishoudelijke afnemers aangesloten, conform artikel 1, eerste lid, onderdeel aq, van de E-wet.

ACM heeft deze criteria beoordeeld op basis van de bij haar bekende feiten en omstandigheden. ACM vat haar beoordeling samen aan het eind van deze paragraaf.

25. Een ontheffing voor een GDS kan alleen worden verleend als er sprake is van een elektriciteitsnet als bedoeld in artikel 1, eerste lid, onderdeel i, van de E-wet. Aanvrager heeft in zijn aanvraag betoogd dat er geen sprake is van een elektriciteitsnet, maar van een installatie. ACM beoordeelt daarom allereerst of er sprake is van een elektriciteitsnet in de zin van artikel 1, eerste lid, onderdeel i, van de E-wet of van een installatie zoals aanvrager heeft betoogd.
26. Ingevolge artikel 1, eerste lid, onderdeel i, van de E-wet (voor zover relevant) is sprake van een elektriciteitsnet als er één of meer verbindingen voor het transport van elektriciteit en daarmee verbonden hulpmiddelen zijn, behoudens voor zover deze verbindingen en hulpmiddelen liggen binnen de installatie van een afnemer. Op grond van de verstrekte informatie en de in paragraaf 4.1 van dit besluit beschreven feiten en omstandigheden,



Ontwerpbesluit

concludeert ACM dat er sprake is van een stelsel van verbindingen gelegen op terrein A dat is aangesloten op ZSP.

27. Om vast te stellen of er sprake is van een elektriciteitsnet beoordeelt ACM vervolgens of er andere afnemers dan aanvrager zijn aangesloten op het stelsel van elektriciteitsverbindingen. Een afnemer is een ieder die beschikt over een aansluiting op een elektriciteitsnet, blijkens artikel 1, eerste lid, onderdeel c, van de E-wet. In artikel 1, eerste lid, onderdeel b, van de E-wet is een aansluiting gedefinieerd als één of meer verbindingen tussen een elektriciteitsnet en een onroerende zaak als bedoeld in artikel 16, onderdelen a tot en met e, van de Wet Waardering onroerende zaken. Uit de verstrekte informatie en de in paragraaf 4.1 van dit besluit beschreven feiten en omstandigheden blijkt dat er op het stelsel van elektriciteitsverbindingen geen afnemers zijn aangesloten via een aansluiting zoals bedoeld in artikel 1, eerste lid, onderdeel b, van de E-wet. ACM licht dit hieronder toe.
28. De verbindingen die er waren tussen de elektrische installaties van UTB en aanvrager zijn verbroken. Hierdoor is vanaf dit moment alleen nog sprake van een verbinding tussen de installatie van aanvrager en het elektriciteitsnet van ZSP. Dat op de installatie van aanvrager alleen aanvrager zelf is aangesloten wordt bevestigd door de overgelegde OZB-beschikking. ACM constateert derhalve dat er op terrein A een installatie gelegen is.
29. Uit de in paragraaf 4.1 van dit besluit beschreven feiten en omstandigheden, leidt ACM af dat aanvrager beschikt over de eigendom van de installatie. Aanvrager heeft dit genoegzaam aangetoond door de akte "Verticale splitsing erfpacht en opstalrecht". ACM neemt daarbij in ogenschouw dat er verder geen reden aanwezig is om aan te nemen dat aanvrager niet over de eigendom beschikt. ACM concludeert dat aanvrager beschikt over de eigendom van de installatie.
30. Uit de voorgaande randnummers blijkt dat er sprake is van een installatie, welke in eigendom is van de aanvrager. ACM concludeert dat de aanvraag niet voldoet aan het criterium zoals neergelegd in artikel 1, eerste lid, onderdeel i, van de E-wet, aangezien er geen sprake is van een elektriciteitsnet. ACM stelt vast dat het stelsel van verbindingen reeds hierom niet kwalificeert als een GDS. Nu er geen sprake is van een elektriciteitsnet in de zin van artikel 1, eerste lid, onderdeel i, van de E-wet, hoeft ACM niet verder te beoordelen of de aanvraag voldoet aan de andere drie criteria van een GDS. ACM honoreert de aanvraag daarom niet.



Ontwerpbesluit

5 Dictum

31. De Autoriteit Consument en Markt besluit geen ontheffing te verlenen van de verplichting een netbeheerder aan te wijzen aan Century Aluminium Vlissingen B.V. voor de installatie gelegen op het perceel dat kadastraal bekend staat als VLISSINGEN M 1375 en een gedeelte van het perceel dat kadastraal bekend staat als VLISSINGEN M 1370, tezamen gemarkeerd met de letter 'A' in bijlage 1.
32. Van dit besluit wordt mededeling gedaan in de Staatscourant. Voorts publiceert de Autoriteit Consument en Markt dit besluit op de internetpagina van de Autoriteit Consument en Markt.

Den Haag,

Datum:

Autoriteit Consument en Markt
namens deze,

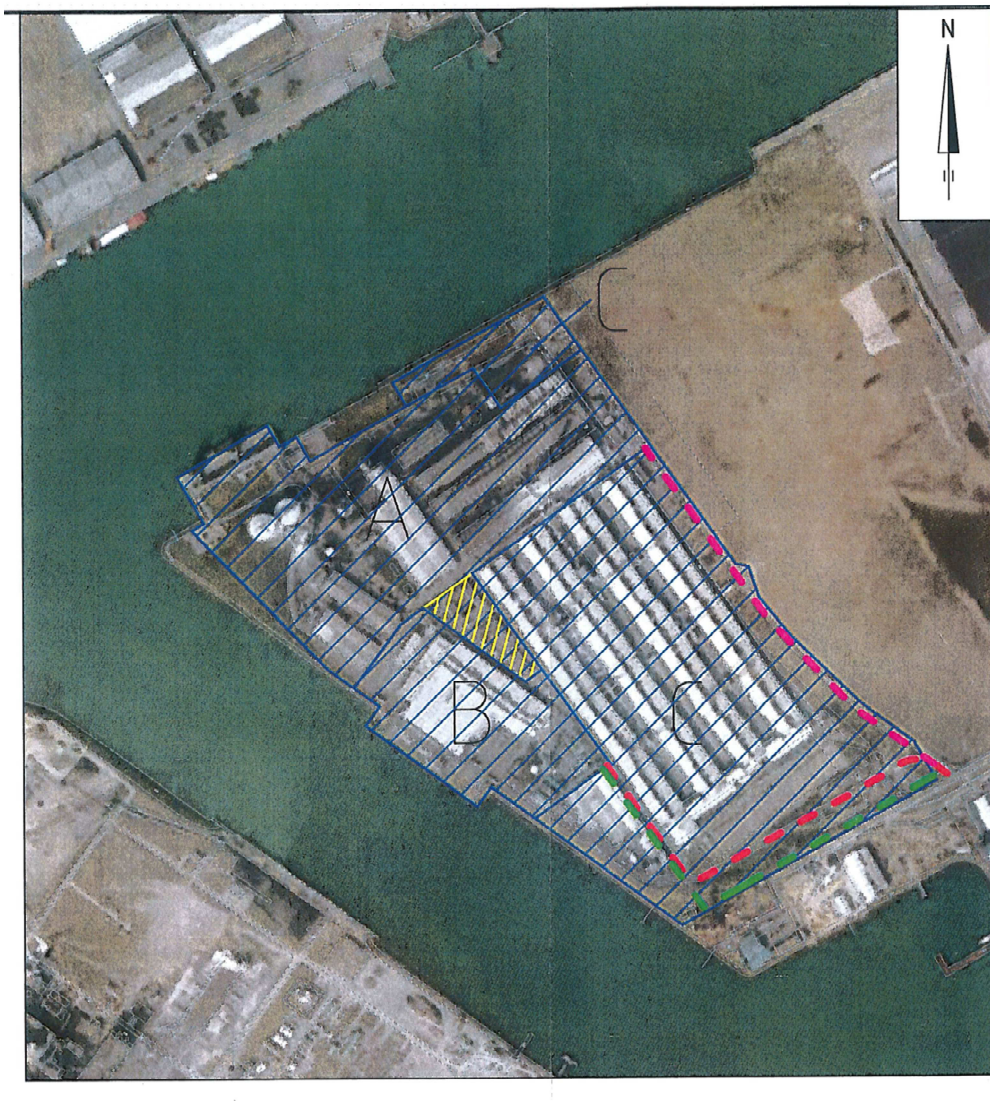
dr. F.J.H. Don
bestuurslid

13/14



Ontwerpbesluit

Bijlage 1 – Geografische afbakening van de locatie waarop de elektrische installatie is gelegen



14/14