



Ons ACM/DE/2014/202212

kenmerk:

Zaaknummer: 12.0334.30

Pagina
1/20

Muzenstraat 41 | 2511 WB Den Haag
Postbus 16326 | 2500 BH Den Haag

T 070 722 20 00 | F 070 722 23 55
info@acm.nl | www.acm.nl | www.consuwijzer.nl

BESLUIT

Besluit van de Autoriteit Consument en Markt als bedoeld in artikel 15, eerste lid, van de Elektriciteitswet 1998.



Besluit

Inhoudsopgave

1	Inleiding en leeswijzer.....	3
2	Procedure van totstandkoming van dit besluit	4
3	Wettelijk kader	6
4	Relevante feiten en omstandigheden.....	10
5	Beoordeling van de ontheffingaanvraag	13
5.1	Definitie van gesloten distributiesysteem	13
5.2	Eisen aan aanvrager.....	14
5.3	Ontheffingsgronden	15
7	Dictum.....	17
	Bijlage 1 – Plattegrond van het industrieterrein met weergave GDS.....	20



Besluit

1 Inleiding en leeswijzer

1. Met dit besluit geeft de Autoriteit Consument en Markt (hierna: ACM) uitvoering aan artikel 15, eerste lid, van de Elektriciteitswet 1998 (hierna: E-wet). Op grond hiervan kan de eigenaar van een gesloten distributiesysteem (hierna: GDS) een aanvraag bij ACM indienen tot verlening van een ontheffing van de verplichting tot het aanwijzen van een netbeheerder (hierna: de ontheffing).
2. ACM geeft met dit besluit haar oordeel op de aanvraag van ECT Delta Terminal B.V. (hierna: aanvrager) van 16 november 2012 voor een ontheffing op grond van artikel 15, eerste lid, onderdeel b, van de E-wet voor het GDS dat ligt op het bedrijfsterrein aan de Europaweg 875 te Rotterdam.

Opbouw van het besluit

3. De indeling van dit besluit is als volgt. Hoofdstuk 2 van dit besluit bevat de gevolgde procedure. Hoofdstuk 3 bevat het wettelijk kader. Het feitencomplex en andere relevante omstandigheden, zoals die bij ACM bekend zijn, zijn samengevat in hoofdstuk 4. ACM beschrijft haar beoordeling van de aanvraag in hoofdstuk 5. ACM eindigt haar besluit met het dictum (hoofdstuk 6).

Bijlage bij het besluit

4. ACM heeft één bijlage toegevoegd aan het besluit. Deze bijlage is onderdeel van onderhavig besluit.
5. Bijlage 1 bevat een plattegrond van het bedrijfsterrein waarop het GDS is weergegeven.



Besluit

2 Procedure van totstandkoming van dit besluit

6. In dit hoofdstuk beschrijft ACM de procedure die zij heeft gevolgd bij de totstandkoming van dit besluit. ACM heeft de uniforme openbare voorbereidingsprocedure zoals bedoeld in afdeling 3.4 van de Algemene wet bestuursrecht (hierna: Awb) van toepassing verklaard op de voorbereiding van dit besluit.
7. Bij brief van 16 november 2012, ontvangen op 19 november 2012,¹ heeft aanvrager bij ACM een aanvraag ingediend tot verlening van een ontheffing in de zin van artikel 15, eerste lid, onderdeel b, van de E-wet. ACM stelt vast dat aanvrager reeds beschikt over een ontheffing van de verplichting tot het aanwijzen van een netbeheerder die vóór 20 juli 2012 is verleend. De beslistermijn voor de behandeling van de aanvraag bedraagt tien maanden ingevolge artikel V, derde lid, van de Wet van 12 juli 2012 tot wijziging van de Elektriciteitswet 1998 en van de Gaswet (implementatie van richtlijnen en verordeningen op het gebied van elektriciteit en gas)².
8. Bij brieven van 16 januari 2013, 6 juni 2013, 29 augustus 2013 en 17 oktober 2013³ is aanvrager verzocht om de aanvraag aan te vullen. In zijn brieven van 6 maart 2013, 17 juli 2013 en 27 november 2013, ontvangen op respectievelijk 7 maart 2013, 18 juli 2013 en 28 november 2013,⁴ heeft aanvrager aanvullende informatie aangeleverd. Bij brief van 24 januari 2014⁵ heeft aanvrager bevestigd dat zijn elektriciteitsnet op nog een extra spanningsniveau opereert dan aangegeven in de ontheffingaanvraag en heeft hij aangegeven dat de aanvraag ook hierop betrekking heeft.
9. Als onderdeel van de uniforme openbare voorbereidingsprocedure heeft ACM op 14 maart 2014 het ontwerpbesluit en de daarop betrekking hebbende stukken ter inzage gelegd. ACM heeft hiervan in de Staatscourant van 14 maart 2014 kennis gegeven. Bovendien heeft ACM het ontwerpbesluit aan aanvrager toegezonden⁶ en op haar internetpagina gepubliceerd.

4/20

¹ Met kenmerk 104348/1.

² Stb. 2012, nr. 334.

³ Met kenmerk 104348/3.B1665, 104348/6.B1758, 104348/13.B1758 en 104348/14.B1758.

⁴ Met kenmerk aanvrager 104348/7, 104348//10 en 2013103080.

⁵ Met kenmerk 2014100385.

⁶ Brief van 14 maart 2014 met kenmerk ACM/DE/2014/201322.



Besluit

10. Op 18 april 2014 had ACM een hoorzitting gepland. ACM heeft geen aanmeldingen voor spreektijd ontvangen. Daarom is deze hoorzitting geannuleerd. Hiervan is per brief van 1 april 2014⁷ mededeling gedaan aan aanvrager.
11. ACM heeft geen schriftelijke zienswijzen ontvangen.

5/20

⁷ Met kenmerk ACM/DE/2014/201890.



Besluit

3 Wettelijk kader

12. In dit hoofdstuk beschrijft ACM de bepalingen die gezamenlijk het wettelijk kader vormen voor dit besluit.
13. Artikel 1, eerste lid, onderdelen b, c, i, j, r, aq, en ar, van de E-wet luiden:
- b. aansluiting: één of meer verbindingen tussen een net en een onroerende zaak als bedoeld in artikel 16, onderdelen a tot en met e, van de Wet waardering onroerende zaken, waaronder begrepen één of meer verbindingen tussen een net dat wordt beheerd door een netbeheerder en een net dat beheerd wordt door een ander dan die netbeheerder;*
 - c. afnemer: een ieder die beschikt over een aansluiting op een net;*
 - i. net: één of meer verbindingen voor het transport van elektriciteit en de daarmee verbonden transformator-, schakel-, verdeel- en onderstations en andere hulpmiddelen, behoudens voor zover deze verbindingen en hulpmiddelen onderdeel uitmaken van een directe lijn of liggen binnen de installatie van een producent of van een afnemer;*
 - j. landelijk hoogspanningsnet: het net, bedoeld in artikel 10, eerste lid;*
 - r. verwant bedrijf: een verbonden onderneming in de zin van artikel 41 van de zevende richtlijn nr. 83/349/EEG van de Raad van 13 juni 1983 op de grondslag van artikel 44, tweede lid, onderdeel g, van het Verdrag betreffende de geconsolideerde jaarrekening, of een geassocieerde onderneming in de zin van artikel 33, eerste lid, daarvan of een onderneming die aan dezelfde aandeelhouders toebehoort;*
 - aq. gesloten distributiesysteem: een net, niet zijnde het landelijk hoogspanningsnet,
1°. dat ligt binnen een geografisch afgebakende industriële locatie, commerciële locatie of locatie met gedeelde diensten,
2°. waarop minder dan 500 afnemers zijn aangesloten en
3°. dat alleen niet-huishoudelijke afnemers van elektriciteit voorziet, tenzij er sprake is van incidenteel gebruik door een klein aantal huishoudelijke afnemers dat werkzaam is bij of vergelijkbare betrekkingen heeft met de eigenaar van het gesloten distributiesysteem;*
 - ar. directe lijn: een of meer verbindingen voor het transport van elektriciteit, behoudens voor zover die gelegen is binnen een installatie, die:
1°. niet verbonden is met een net of met een andere verbinding voor het transport van elektriciteit en die een geïsoleerde productie-installatie van een producent rechtstreeks verbindt met een geïsoleerde verbruiker van elektriciteit, niet zijnde de producent of
2°. ten hoogste via de installatie van één aangeslotene op de verbinding is verbonden met een net of met een andere verbinding voor het transport van elektriciteit en die een productie-installatie van een producent, met tussenkomst van een leverancier, rechtstreeks verbindt met één of meer verbruikers van elektriciteit, niet zijnde de producent of in hoofdzaak huishoudelijke verbruikers, teneinde te voorzien in de elektriciteitsbehoefte van deze verbruikers;”.*



Besluit

14. Artikel 15 van de E-wet luidt:

- “1. De Autoriteit Consument en Markt kan op diens aanvraag ontheffing verlenen aan een eigenaar van een gesloten distributiesysteem, van het gebod van artikel 10, negende lid, indien:
 - a. het bedrijfs- of productieproces van de gebruikers van een gesloten distributiesysteem om specifieke technische of veiligheidsredenen geïntegreerd is of
 - b. het gesloten distributiesysteem primair elektriciteit transporteert voor de eigenaar van dat systeem of de daarmee verwante bedrijven en
 - c. de aanvrager geen netbeheerder is en niet in een groepsmaatschappij met een netbeheerder verbonden is.*
- 2. De Autoriteit Consument en Markt neemt het besluit zo spoedig mogelijk, doch uiterlijk zes maanden na ontvangst van de aanvraag. Deze termijn kan eenmaal met ten hoogste zes maanden worden verlengd. De Autoriteit Consument en Markt kan aan een ontheffing voorschriften en beperkingen verbinden.*
- 3. De Autoriteit Consument en Markt kan een ontheffing intrekken indien degene aan wie de ontheffing is verleend:
 - a. niet langer voldoet aan de voorwaarden, bedoeld in het eerste lid;
 - b. in strijd handelt met de voorschriften en beperkingen als bedoeld in het tweede lid en het bepaalde bij of krachtens het vijfde tot en met het zevende lid;
 - c. bij de aanvraag om een ontheffing onjuiste of onvolledige gegevens heeft verstrekt en de verstrekking van juiste of volledige gegevens tot een andere beschikking op de aanvraag zou hebben geleid.*
- 4. Indien een ontheffing is verleend, zijn uitsluitend het vijfde en zesde lid van toepassing op de eigenaar van een gesloten distributiesysteem.*
- 5. De eigenaar van een gesloten distributiesysteem beheert het gesloten distributiesysteem. De houder van de ontheffing factureert en int het tarief voor systeemdiensten, bedoeld in artikel 30, eerste lid, bij de afnemers die op zijn net zijn aangesloten en draagt de te innen tarieven af aan de netbeheerder van het landelijk hoogspanningsnet. Op verzoek van de netbeheerder van het landelijk hoogspanningsnet verstrekt de houder van de ontheffing gegevens over het verbruik van de afnemers die op zijn net zijn aangesloten. De houder van de ontheffing kan in afwijking van de tweede volzin het tarief voor systeemdiensten in de plaats van de afnemers die op zijn net zijn aangesloten betalen. In dat geval verstrekt de houder van de ontheffing op verzoek van de netbeheerder van het landelijk hoogspanningsnet gegevens over het totale verbruik van de afnemers die op zijn net zijn aangesloten⁸.*

7/20

⁸ Per 1 januari 2015 vervallen de vier laatste zinnen van dit artikel van rechtswege (Stb. 2013, 575).



Besluit

6. *Het bepaalde bij of krachtens de artikelen 7, 16, eerste lid, met uitzondering van onderdeel h, j en m, 19d, 19e, eerste lid, 23, 24, 24b, 26a, 28, 29, 30⁹, 31b, 31c, 42, tweede en derde lid, 51, 78, 79, 95lb, 95lc en 95m, negende lid, is van overeenkomstige toepassing voor de eigenaar van een gesloten distributiesysteem, met dien verstande dat:*
 - a. *artikel 23, eerste lid, uitsluitend geldt voor zover er na aansluiting sprake is van een afnemer binnen het geografisch gebied waarbinnen het gesloten distributiesysteem ligt en deze aansluiting past bij het karakter van het gesloten distributiesysteem,*
 - b. *niet aan de verplichtingen, bedoeld in de in artikelen 23, eerste lid, en 24, eerste lid, genoemde paragrafen behoeft te worden voldaan en*
 - c. *in de artikelen 7 en 78 in plaats van «netbeheerder» wordt gelezen «eigenaar van een gesloten distributiesysteem».*
7. *De Autoriteit Consument en Markt keurt op verzoek van een aangeslotene op een gesloten distributiesysteem de van kracht zijnde methode voor de berekening van de tarieven goed.*
8. *Indien een verzoek als bedoeld in het zevende lid is ontvangen, overlegt de eigenaar van een gesloten distributiesysteem binnen drie maanden na de datum waarop de raad van bestuur de eigenaar van een gesloten distributiesysteem over het verzoek heeft geïnformeerd, aan de raad van bestuur informatie over het aan het verzoek voorafgaande kalenderjaar die relevant is voor de beoordeling van het verzoek, met daarbij een toerekening van de kosten en opbrengsten aan activiteiten die verband houden met de aanleg en het beheer van het gesloten distributiesysteem in overeenstemming met het daadwerkelijk gebruik van financiële of andere middelen voor die activiteiten.*
9. *Een besluit als bedoeld in het zevende lid wordt genomen binnen zes maanden nadat de informatie, bedoeld in het achtste lid door de raad van bestuur is ontvangen. Deze termijn kan eenmaal met ten hoogste zes maanden worden verlengd.”*

15. Artikel V van de Wet van 12 juli 2012 tot wijziging van de Elektriciteitswet 1998 en van de Gaswet (implementatie van richtlijnen en verordeningen op het gebied van elektriciteit en gas) luidt:
 - “1. *Degene aan wie een vrijstelling of ontheffing als bedoeld in artikel 15, eerste en tweede lid, met uitzondering van het tweede lid, onderdeel b van de Elektriciteitswet 1998 zoals dit luidde voor het tijdstip van inwerkingtreding van artikel I, onderdeel M, is verleend, kan de Autoriteit Consument en Markt verzoeken om een ontheffing op basis van artikel 15 van de Elektriciteitswet 1998. Dit verzoek wordt ingediend binnen vier maanden na de datum van inwerkingtreding van artikel I, onderdeel M.*
 2. *Indien niet binnen vier maanden na de inwerkingtreding van artikel I, onderdeel M, door degene aan wie een vrijstelling of ontheffing als bedoeld in het eerste lid is verleend, een verzoek is ingediend, vervalt de vrijstelling of ontheffing één jaar na het tijdstip van inwerkingtreding van artikel I, onderdeel M.*

⁹ Per 1 januari 2015 vervalt de verwijzing naar dit artikel van rechtswege (Stb. 2013. 575).



Besluit

3. *De Autoriteit Consument en Markt beslist uiterlijk tien maanden na ontvangst van een verzoek als bedoeld in het eerste lid op dit verzoek.*
4. *Indien ingevolge een besluit van de Autoriteit Consument en Markt ontheffing wordt verleend op basis van artikel 15 van de Elektriciteitswet 1998, vervalt de vrijstelling of ontheffing als bedoeld in het eerste lid op het tijdstip waarop het besluit van de Autoriteit Consument en Markt onherroepelijk wordt.*
5. *Indien ingevolge een besluit van de Autoriteit Consument en Markt geen ontheffing wordt verleend op basis van artikel 15 van de Elektriciteitswet 1998, vervalt de vrijstelling of ontheffing als bedoeld in het eerste lid vier maanden na het tijdstip waarop het besluit van de Autoriteit Consument en Markt onherroepelijk is geworden.*
6. *Een ontheffing als bedoeld in het eerste lid kan Onze Minister intrekken op grond van artikel 15, vijfde lid, zoals dit luidde voor het tijdstip van inwerkingtreding van artikel I, onderdeel M, uiterlijk tot het tijdstip waarop een besluit van de raad van bestuur van de mededingingsautoriteit onherroepelijk is geworden.*
7. *Een ontheffing als bedoeld in artikel 15, tweede lid, onderdeel b, van de Elektriciteitswet 1998 zoals dit luidde voor het tijdstip van inwerkingtreding van artikel I, onderdeel M en die is verleend of is aangevraagd voor 15 februari 2012, vervalt op een bij koninklijk besluit te bepalen tijdstip. Voor deze ontheffing blijven de regels gelden zoals die golden voor het tijdstip van inwerkingtreding van artikel I, onderdeel M.”*



Besluit

4 Relevante feiten en omstandigheden

16. In dit hoofdstuk geeft ACM een samenvatting van de bij haar bekende feiten en omstandigheden met betrekking tot de ontheffingaanvraag. Deze feiten en omstandigheden zijn ontleend aan de ontheffingaanvraag en aanvullende informatie die bij aanvrager is opgevraagd. Op basis van deze informatie stelt ACM de volgende feiten en omstandigheden vast.
17. Aanvrager is van oordeel dat er sprake is van een elektriciteitsnet op het bedrijfsterrein aan de Europaweg 875 te Rotterdam. Aanvraag geeft meer specifiek aan dat het elektriciteitsnet is gelegen op de percelen kadastraal bekend als, gemeente Rotterdam, sectie AM, nummers 137 tot en met 140, 332, 385, 423, 427 en 438. Hij motiveert dit door middel van een omschrijving, een single line diagram en een plattegrond van het bedrijfsterrein waarop de kadastrale gegevens en het GDS zijn weergegeven. Dit betreft een industriële locatie, aldus aanvrager. Het elektriciteitsnet opereert op een spanningsniveau van 3, 10 en 25 kV en is, volgens aanvrager, geen onderdeel van het landelijk hoogspanningsnet. Het elektriciteitsnet is aangesloten op het elektriciteitsnet van Stedin Netbeheer B.V. (hierna: Stedin).
18. Aanvrager betoogt dat hij eigenaar is van dit elektriciteitsnet. Aanvrager stelt dat hij het elektriciteitsnet sinds 1 februari 2007 exploiteert en zich derhalve als eigenaar gedroeg. Ingevolge artikel 155 Overgangswet Nieuw Burgerlijk Wetboek (hierna: ONBW) is aanvrager derhalve gerechtigd om het elektriciteitsnet in te schrijven in de openbare registers, aldus aanvrager. Dienaangaande wijst aanvrager erop dat hij op 1 februari 2007 de beschikking had over het elektriciteitsnet en dat hij verantwoordelijk was voor het onderhoud hiervan. Dit is aangetoond door middel van de tussen aanvrager en het Gemeentelijk Havenbedrijf Rotterdam (hierna: het Havenbedrijf) gesloten huurovereenkomsten van 31 december 1986, 7 november 1991 en 10 november 1994 betreffend de percelen die het bedrijfsterrein vormen. In de huurovereenkomsten is bepaald dat de kosten van aanleg en onderhoud van het elektriciteitsnet voor rekening van aanvrager komen. Voorts is aanvrager verplicht om bij het einde van de huurovereenkomsten het terrein op te leveren, ontdaan van al hetgeen daarop of daarin is aangebracht. Ten bewijze van het in opdracht van aanvrager verrichte onderhoud heeft hij een afschrift overgelegd van een met Evenhuis & van Dalen B.V. gesloten raamovereenkomst voor de periode van 1 januari 2003 tot en met 31 december 2007 voor het uitvoeren van inspecties aan het elektriciteitsnet. Voorts leverde aanvrager elektriciteit door aan derden op het elektriciteitsnet. Voor de aansluiting en het transport hanteert aanvrager algemene voorwaarden, waarvan een exemplaar bij de aanvraag is overgelegd. Voorts inde aanvrager in 2007 energiebelasting bij de afnemers en droeg hij de geïnde belasting af aan de Belastingdienst. Aanvrager heeft verder afschriften van een nieuwe raamovereenkomst met Evenhuis & van Dalen B.V. uit 2011 en een factuur aan een afnemer van 6 februari 2012



Besluit

overgelegd, waaruit volgens aanvrager blijkt dat hij het elektriciteitsnet nog steeds exploiteert en zich derhalve als eigenaar gedraagt. Tot slot merkt ACM dat blijkens de huurovereenkomst van 31 december 1986 de rechtsvoorganger van aanvrager al voor deze datum op het bedrijfsterrein een containerterminal met bijbehorende infrastructuur exploiteerde. Aanvrager heeft deze exploitatie voortgezet.

19. Op het elektriciteitsnet zijn volgens aanvrager 21 afnemers aangesloten. Een overzicht van deze afnemers staat in Tabel 1.

Tabel 1 Overzicht van de afnemers op het elektriciteitsnet

Nr.	Naam afnemer	Adres op de locatie
1.	ECT Delta Terminal B.V.	Europaweg 875, Rotterdam
2.	ECO2 B.V.	Europaweg 875, Rotterdam
3.	KPN Mobile N.V.	Europaweg 875, Rotterdam
4.	Burger Port Agencies B.V.	Europaweg 875, Rotterdam
5.	ECL Kontor B.V.	Europaweg 875, Rotterdam
6.	Van Ameyde Marine B.V.	Europaweg 865, Rotterdam
7.	Expertisebureau W.M. van Karsen B.V.	Europaweg 875, Rotterdam
8.	Portmade N.V.	Europaweg 875, Rotterdam
9.	Vat Logistics B.V.	Europaweg 875, Rotterdam
10.	Smit-Holland B.V.	Europaweg 875, Rotterdam
11.	Rail Service Centrum Rotterdam B.V.	Europaweg 875, Rotterdam
12.	Marintec Expertise B.V.	Europaweg 875, Rotterdam
13.	Hyuandai Merchants Marine Benelux B.V.	Europaweg 875, Rotterdam
14.	DHL Global Forwarding (Netherlands) B.V.	Europaweg 875, Rotterdam
15.	Kotug International B.V.	Europaweg 875, Rotterdam
16.	Douane	Europaweg 875, Rotterdam
17.	Matrans Marine Service B.V.	Europaweg 875, Rotterdam
18.	Douane	Europaweg 875, Rotterdam
19.	Maasvlakte Transport B.V.	Europaweg 875, Rotterdam
20.	N.V. Nederlandse Gasunie	Europaweg 875, Rotterdam
21.	Prorail B.V.	Europaweg 875, Rotterdam

20. Op het elektriciteitsnet zijn geen huishoudelijke afnemers aangesloten.



Besluit

21. Op het elektriciteitsnet zijn geen productie-installaties aangesloten.
22. Op het elektriciteitsnet is volgens aanvrager geen aan aanvrager verwant bedrijf aangesloten. Aanvrager gebruikte in het jaar 2012 meer dan 95% van de getransporteerde elektriciteit.
23. Aanvrager heeft verklaard geen netbeheerder in de zin van de E-wet te zijn. Aanvrager heeft eveneens verklaard dat hij geen deel uitmaakt van een groep als bedoeld in artikel 24b van boek 2 van het Burgerlijk Wetboek (hierna: BW) waarvan ook een netbeheerder in de zin van de E-wet onderdeel uitmaakt.
24. Aanvrager geeft aan de kwaliteit en veiligheid op het elektriciteitsnet door regelmatige inspectie, goed onderhoud en regelmatige investeringen te borgen. In de jaarplannen worden eventuele vervangings- en uitbreidingsinvesteringen opgenomen. Binnen het bedrijf van aanvrager is een installatieverantwoordelijke aangesteld die ziet op de uitvoering van onderhoud, reparatie en vervanging. Aanvrager heeft afschriften overgelegd van het beleidsplan electrotechniek ECT Delta Terminal en het onderhoudsplan electrotechnische installaties ECT Delta Terminal, waarin staat beschreven op welke wijze het elektriciteitsnet en de installaties worden onderhouden.



Besluit

5 Beoordeling van de ontheffingaanvraag

25. In dit hoofdstuk licht ACM toe hoe zij de ontheffingaanvraag heeft beoordeeld. De beoordeling valt uiteen in drie delen. Ten eerste beoordeelt ACM of er sprake is van een GDS in de zin van artikel 1, eerste lid, onderdeel aq, van de E-wet (paragraaf 5.1). Als er sprake is van een GDS, beoordeelt ACM ten tweede of aanvrager voldoet aan de eisen die aan hem zijn gesteld in artikel 15, eerste lid, van de E-wet (paragraaf 5.2). Als er sprake is van een GDS én aanvrager voldoet aan de wettelijke eisen, dan beoordeelt ACM op welke grond de ontheffing kan worden verleend (paragraaf 5.3).

5.1 Definitie van gesloten distributiesysteem

26. Bij de beoordeling of er sprake is van een GDS gelden de volgende criteria:
- Er is sprake van een elektriciteitsnet in de zin van artikel 1, eerste lid, onderdeel i, van de E-wet;
 - Het elektriciteitsnet is geen onderdeel van het landelijk hoogspanningsnet in de zin van artikel 1, eerste lid, onderdeel aq, van de E-wet;
 - Het elektriciteitsnet ligt binnen een geografisch afgebakende locatie, conform artikel 1, eerste lid, onderdeel aq, van de E-wet;
 - Er worden niet meer dan 500 niet-huishoudelijke afnemers aangesloten, conform artikel 1, eerste lid, onderdeel aq, van de E-wet.

ACM heeft deze criteria beoordeeld op basis van de bij haar bekende feiten en omstandigheden. ACM vat haar beoordeling samen aan het eind van deze paragraaf.

27. Een ontheffing voor een GDS kan alleen worden verleend als er sprake is van een elektriciteitsnet als bedoeld in artikel 1, eerste lid, onderdeel i, van de E-wet. Op grond van de in hoofdstuk 4 van dit besluit beschreven feiten en omstandigheden, concludeert ACM dat er sprake is van een stelsel van verbindingen dat is aangesloten op het elektriciteitsnet van Stedin. ACM stelt verder vast dat op het stelsel van verbindingen 21 verschillende afnemers zijn aangesloten. ACM concludeert dat er sprake is van een elektriciteitsnet in de zin van artikel 1, eerste lid, onderdeel i, van de E-wet.
28. Op grond van artikel 1, eerste lid, onderdeel aq, aanhef, van de E-wet kan geen ontheffing worden verleend voor een elektriciteitsnet dat tot het landelijk hoogspanningsnet behoort, als bedoeld in artikel 1, eerste lid, onderdeel j, juncto artikel 10, eerste lid, van de E-wet. Uit de feiten en omstandigheden zoals die zijn beschreven in hoofdstuk 4 van dit besluit maakt ACM op dat het elektriciteitsnet opereert op een spanningsniveau dat lager is dan het landelijk hoogspanningsnet. ACM concludeert hieruit dat het elektriciteitsnet geen onderdeel is van het landelijk hoogspanningsnet.



Besluit

29. Op grond van artikel 1, eerste lid, onderdeel aq, van de E-wet dient het elektriciteitsnet binnen een geografisch afgebakende industriële locatie, commerciële locatie of een locatie met gedeelde diensten te liggen. Binnen die locatie geldt een aansluitplicht voor de ontheffinghouder. Uit de feiten en omstandigheden zoals die zijn beschreven in hoofdstuk 4 van dit besluit blijkt dat de geografische afbakening van de locatie waarop het elektriciteitsnet is gelegen het bedrijfsterrein aan de Europaweg 875 te Rotterdam is. ACM stelt meer specifiek vast dat het elektriciteitsnet is gelegen binnen de percelen kadastraal bekend als, gemeente Rotterdam, sectie AM, nummers 137 tot en met 140, 332, 385, 423, 427 en 438. Aanvrager heeft dit genoegzaam aangetoond. Daarnaast blijkt dat er sprake is van een industriële locatie. ACM concludeert dat de aanvraag op dit punt voldoet aan de wet en definieert de geografische afbakening van de locatie waarop het elektriciteitsnet is gelegen als het industrieterrein aan de Europaweg 875 te Rotterdam, en meer specifiek de percelen kadastraal bekend als, gemeente Rotterdam, sectie AM, nummers 137 tot en met 140, 332, 385, 423, 427 en 438 .
30. Om in aanmerking te komen voor een ontheffing moet aanvrager beschikken over een elektriciteitsnet waarop, blijkens artikel 1, eerste lid, onderdeel aq, sub 2 en 3, van de E-wet niet meer dan 500 niet-huishoudelijke afnemers zijn aangesloten. Uit de feiten en omstandigheden zoals die zijn beschreven in hoofdstuk 4 van dit besluit blijkt dat er 21 niet-huishoudelijke afnemers en geen huishoudelijke afnemers op het elektriciteitsnet zijn aangesloten. ACM concludeert dat de aanvraag voldoet aan dit wettelijk vereiste van een GDS.
31. Uit de voorgaande randnummers blijkt dat er sprake is van een elektriciteitsnet in de zin van de E-wet, het elektriciteitsnet geen onderdeel is van het landelijk hoogspanningsnet, het elektriciteitsnet ligt binnen een geografisch afgebakende industriële locatie, er minder dan 500 afnemers en geen huishoudelijke afnemers zijn aangesloten op het elektriciteitsnet. ACM stelt vast dat het elektriciteitsnet kwalificeert als een GDS.

5.2 Eisen aan aanvrager

32. Nu er sprake is van een GDS in de zin van artikel 1, eerste lid, onderdeel aq, van de E-wet, beoordeelt ACM, conform artikel 15, eerste lid, aanhef en onderdeel c, van de E-wet, of aanvrager beschikt over de eigendom van het elektriciteitsnet, geen netbeheerder is, en ook niet verbonden is met een netbeheerder in een groepsmaatschappij. ACM heeft dit beoordeeld op basis van de bij ACM bekende feiten en omstandigheden. ACM vat haar beoordeling samen aan het eind van deze paragraaf.
33. De aanhef van het eerste lid van artikel 15 van de E-wet vereist dat aanvrager beschikt over de eigendom van het GDS waarvoor hij een ontheffing aanvraagt. ACM merkt op dat het hierbij dient te gaan om de juridische eigendom van het GDS. Uit de in hoofdstuk 4 van dit



Besluit

besluit beschreven feiten en omstandigheden, leidt ACM af dat aanvrager beschikt over de eigendom van het GDS. Aanvrager heeft dit genoegzaam aangetoond door documenten te overleggen waaruit blijkt, dat hij als de bevoegde aanlegger en derhalve als de eigenaar van het GDS kan worden aangemerkt op grond van artikel 5:20, tweede lid, van het BW. Artikel 5:20, tweede lid, van het BW bepaalt dat de eigendom van het elektriciteitsnet toebehoort aan de bevoegde aanlegger van dit net. Ingevolge artikel 155a van de Overgangswet nieuw Burgerlijk Wetboek kan degene die zich als eigenaar van een elektriciteitsnet gedraagt, worden gezien als de bevoegde aanlegger hiervan. Blijkens de wetsgeschiedenis kan het exploiteren van een elektriciteitsnet worden gezien als het zich gedragen als eigenaar van het elektriciteitsnet. Door aanvrager zijn afschriften overgelegd van de met het Havenbedrijf gesloten huurovereenkomsten betreffende de percelen die het industrieterrein vormen. Uit deze overeenkomsten blijkt dat de kosten voor de aanleg en het onderhoud van het elektriciteitsnet voor rekening van aanvrager komen. Voorts is in de huurovereenkomsten bepaald dat aanvrager bij het einde van de huurovereenkomsten het elektriciteitsnet dient te verwijderen. ACM leidt hieruit af dat het elektriciteitsnet door of in opdracht van aanvrager is aangelegd. Aanvrager heeft verder afschriften van documenten overgelegd waaruit blijkt dat hij het elektriciteitsnet onderhoudt en exploiteert. ACM stelt derhalve vast dat aanvrager zich gedraagt als eigenaar van het GDS en derhalve kan worden aangemerkt als de bevoegde aanlegger van het GDS. ACM concludeert dat aanvrager beschikt over de eigendom van het GDS.

15/20

34. Op grond van artikel 15, eerste lid, onderdeel c, van de E-wet mag aanvrager geen netbeheerder zijn en ook niet in een groepsmaatschappij met een netbeheerder verbonden zijn. Aanvrager heeft verklaard geen netbeheerder en ook niet in een groepsmaatschappij met een netbeheerder verbonden te zijn. Hij heeft dit genoegzaam aangetoond door middel van het overleggen van een uittreksel uit het Handelsregister van de Kamer van Koophandel, een afschrift van de notariële akte tot partiële statutenwijziging van 30 december 2008 en een overzicht van de concernrelaties. Hiermee voldoet de aanvraag aan het criterium uit artikel 15, eerste lid, onderdeel c, van de E-wet.
35. Uit de voorgaande randnummers blijkt dat aanvrager eigenaar is van het GDS, geen netbeheerder is en niet in een groepsmaatschappij is verbonden met een netbeheerder. ACM stelt vast dat aanvrager voldoet aan de eisen in artikel 15 van de E-wet.

5.3 Ontheffingsgronden

36. Nu er sprake is van een GDS en aanvrager voldoet aan de wettelijke eisen, beoordeelt ACM ingevolge artikel 15, eerste lid, onderdelen a en b, van de E-wet of en op welke grond zij de ontheffing kan verlenen
 - a) De a-grond: het bedrijfs- of productieproces van de gebruikers van het GDS is om specifieke technische of veiligheidsredenen geïntegreerd;



Besluit

- b) De b-grond: het GDS transporteert elektriciteit primair voor de eigenaar van dat systeem of de daarmee verwante bedrijven.

Aanvrager doet, zo blijkt uit de verstrekte informatie, een beroep op de b-grond. ACM heeft daarom alleen deze grond beoordeeld.

37. Om in aanmerking te komen voor een ontheffing op de b-grond dient te worden aangetoond dat het GDS elektriciteit primair transporteert voor de eigenaar van dat systeem of de daarmee verwante bedrijven. Blijkens de in hoofdstuk 4 van dit besluit beschreven feiten en omstandigheden, zijn er naast aanvrager geen verwante bedrijven aangesloten op het GDS. Aanvrager neemt meer dan 95% van de getransporteerde elektriciteit af. Blijkens de huurovereenkomst van 31 december 1986 exploiteerde de rechtsvoorganger van aanvrager al voor deze datum op het bedrijfsterrein een containerterminal met bijbehorende infrastructuur. Aanvrager heeft deze exploitatie voortgezet. Hieruit kan worden afgeleid dat het GDS elektriciteit primair transporteert voor aanvrager. ACM concludeert dat aanvrager hiermee gemotiveerd heeft aangetoond dat er sprake is van een situatie als omschreven in artikel 15, eerste lid, onderdeel b, van de E-wet.
38. ACM concludeert op grond van het voorgaande dat de aanvraag voldoet aan de voorwaarden genoemd in de E-wet. Er zijn verder geen feiten en omstandigheden bekend bij ACM die, ondanks dat wordt voldaan aan de voorwaarden, aan de verlening van een ontheffing in de weg staan. ACM honoreert de aanvraag derhalve op grond van artikel 15, eerste lid, onderdeel b, van de E-wet.



Besluit

6 Dictum

39. De Autoriteit Consument en Markt besluit een ontheffing te verlenen van de verplichting een netbeheerder aan te wijzen aan ECT Delta Terminal B.V. voor het elektriciteitsnet gelegen op het industrieterrein aan de Europaweg 875 te Rotterdam en meer specifiek de percelen kadastraal bekend als, gemeente Rotterdam, sectie AM, nummers 137 tot en met 140, 332, 385, 423, 427 en 438.

40. De ontheffing wordt verleend onder de volgende voorschriften:

1) Definities

Tenzij in deze voorschriften anders gedefinieerd, zijn de definities bij of krachtens de Elektriciteitswet 1998 van toepassing. In deze ontheffing en de daarop rustende voorschriften wordt verstaan onder:

- a. Dertentoegang: Het recht van een afnemer op keuzevrijheid van leverancier.
- b. Switchverzoek: Het verzoek van een afnemer om van leverancier te wisselen.
- c. Beheerder van het particuliere net: Eigenaar van een gesloten distributiesysteem, waaraan krachtens artikel 15 van de Elektriciteitswet 1998 ontheffing is verleend.

2) Wijzigingen in de ontheffing

Naam- en adreswijzigingen, alle wijzigingen met betrekking tot het net zoals eigendomswisselingen of wijzigingen in het aantal afnemers en alle andere wijzigingen die van invloed kunnen zijn op deze ontheffing worden uiterlijk vier weken voorafgaand aan de wijziging onverwijld door de beheerder van het particuliere net schriftelijk aan de Autoriteit Consument en Markt gemeld.

3) Voorwaarden en tarieven

- a. De voorwaarden en tarieven waartegen de aansluiting en het transport van elektriciteit worden uitgevoerd door de beheerder van het particuliere net worden op gepaste wijze vooraf bekendgemaakt aan de afnemers op zijn elektriciteitsnet.
- b. De beheerder van het particuliere net draagt er zorg voor dat de afnemers van zijn elektriciteitsnet te allen tijde transparante informatie kunnen verkrijgen over deze geldende tarieven en voorwaarden.
- c. Tevens draagt de beheerder van het particuliere net er zorg voor dat al zijn afnemers een overzicht ontvangen waarop de tarieven overzichtelijk en begrijpelijk zijn gespecificeerd. Hierbij wordt in elk geval onderscheid gemaakt tussen de tarieven in verband met de aansluiting, het transport van elektriciteit en systeemdiensten en indien van toepassing de tarieven voor levering.



Besluit

4) Veiligheid

De beheerder van het particuliere net dient onverminderd het bepaalde in artikel 16, eerste lid, met uitzondering van onderdeel h, j en m, van de Elektriciteitswet 1998 ter waarborging van de veiligheid en de betrouwbaarheid van het elektriciteitsnet te beschikken over:

- a. een onderhoudsplan met bijbehorende onderhoudsdienst;
- b. een storingsplan met bijbehorende storingsdienst;
- c. een calamiteitenplan met betrekking tot het net en degenen die toegang hebben tot het net hierover te instrueren;
- d. een investeringsplan waarvan een vervangingsplan onderdeel is;
- e. een bedrijfsmiddelenregister, dat een beschrijving bevat van alle verbindingen, leidingen en hulpmiddelen van het elektriciteitsnet, aangeduid naar locatie, aard, type en overige relevante gegevens.

5) Derdentoeegang

- a. De beheerder van een particulier net waarborgt een systeem van derdentoeegang door een daadwerkelijke toegang tot zijn elektriciteitsnet voor degenen die zijn gevestigd binnen het geografisch gebied waarvoor ontheffing is verleend te bewerkstelligen, overeenkomstig de vereisten van artikel 2.7.5 van de Netcode Elektriciteit.
- b. De beheerder van een particulier net dient binnen een redelijke termijn na ontvangst van het eerste schriftelijke switchverzoek van de eerste afnemer die om derdentoeegang verzoekt, alle hiervoor benodigde handelingen uit te voeren en systemen in werking te laten treden.
- c. Onder een redelijke termijn zoals bedoeld in 5b wordt een termijn van uiterlijk drie maanden vanaf de ontvangst van het schriftelijke switchverzoek verstaan, tenzij de afwijkende termijn schriftelijk is overeengekomen met de verzoeker.
- d. Volgende switchverzoeken van andere afnemers worden afgehandeld conform de termijnen en procedures van de Informatiecode Elektriciteit en Gas.

6) Kosten leverancierswissel

In het geval dat een afnemer van het elektriciteitsnet waarvoor ontheffing is verleend van leverancier wisselt, brengt de beheerder van het particuliere net voor deze switch geen kosten in rekening, behoudens voor zover de Elektriciteitswet 1998 daarin voorziet.

7) Meetverantwoordelijkheid

De beheerder van het particulier net is niet verantwoordelijk voor het inrichten van de meetverantwoordelijkheid, indien dit vereist is voor het wisselen van leverancier door een afnemer van het net waarvoor ontheffing is verleend.



Besluit

8) Duur ontheffing

Deze ontheffing vervalt na tien jaar vanaf het moment van bekendmaking van het besluit tot verlening van de ontheffing.

41. Van dit besluit wordt mededeling gedaan in de Staatscourant. Voorts publiceert de Autoriteit Consument en Markt dit besluit op de internetpagina van de Autoriteit Consument en Markt.

Den Haag,

Datum: 19 mei 2014

Autoriteit Consument en Markt
namens deze,

w.g.

dr. F.J.H. Don
bestuurslid

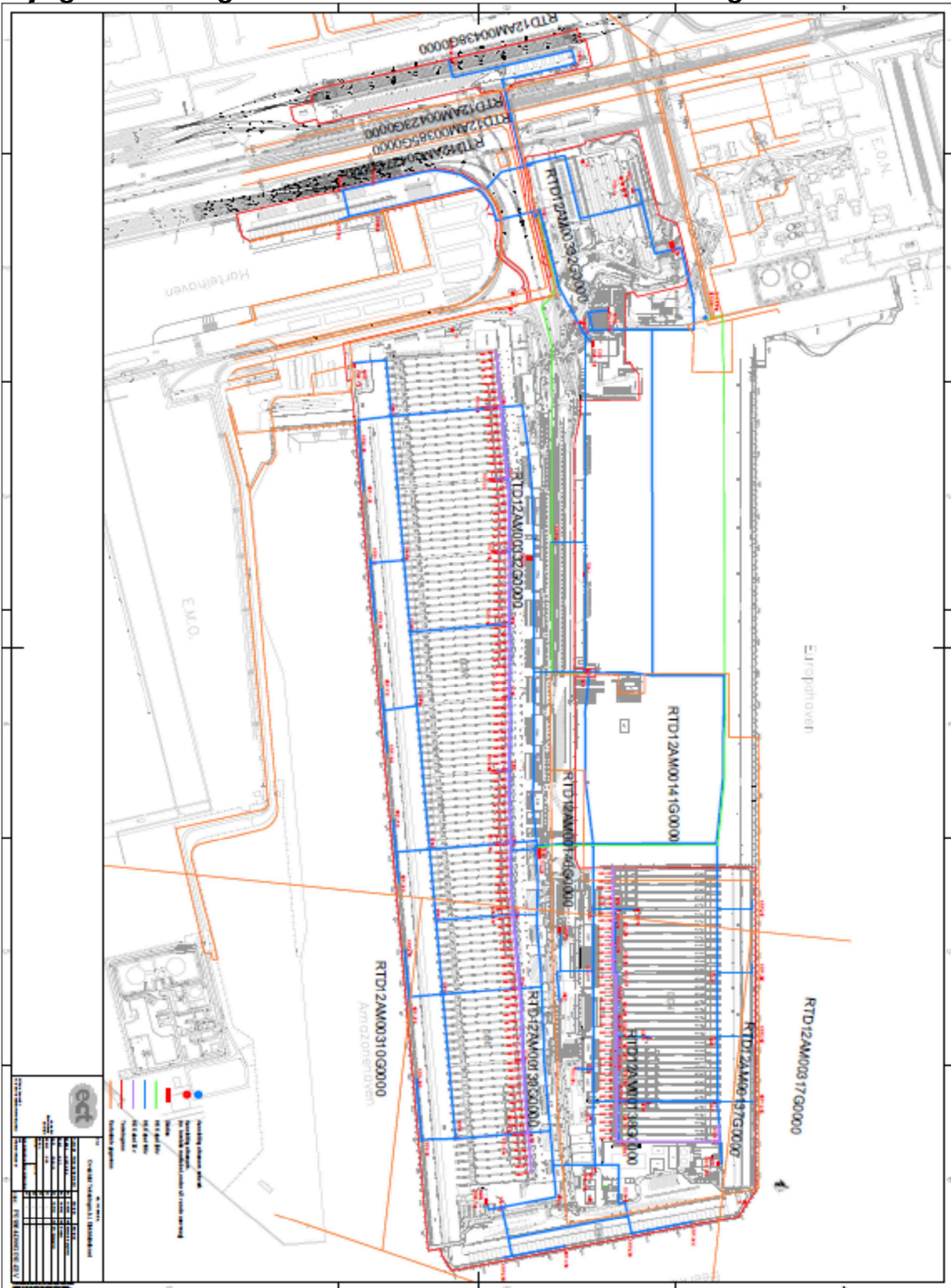
Tegen dit besluit kan degene, wiens belang rechtstreeks bij dit besluit is betrokken, binnen zes weken na bekendmaking beroep instellen bij het College van Beroep voor het bedrijfsleven, Postbus 20021, 2500 EA, 's-Gravenhage.

19/20



Besluit

Bijlage 1 – Plattegrond van het industrieterrein met weergave GDS



20/20