



Ons ACM/DE/2013/206636

kenmerk:

Zaaknummer: 12.0347.30

BESLUIT

Besluit van de Autoriteit Consument en Markt als bedoeld in artikel 15, eerste lid, van de Elektriciteitswet 1998.



Inhoudsopgave

1	Inleiding en leeswijzer	3
2	Procedure van totstandkoming van dit besluit.....	4
3	Wettelijk kader	6
4	Relevante feiten en omstandigheden	9
5	Beoordeling van de ontheffingaanvraag.....	11
5.1	Definitie van gesloten distributiesysteem.....	11
5.2	Eisen aan aanvrager	12
5.3	Ontheffingsgronden.....	13
6	Dictum	15

Bijlage 1: Overzichtskaat geografische afbakening van het net.

Bijlage 2: Kadastrale overzichtskaat van het gebied waarbinnen het elektriciteitsnet is gelegen, schaal 1:5000.

Bijlage 3: Kadastrale overzichtskaat van het gebied waarbinnen het elektriciteitsnet is gelegen, schaal 1:2000.

Bijlage 4: Reactie op ontvangen zienswijze.



1. Inleiding en leeswijzer

1. Met dit besluit geeft de Autoriteit Consument en Markt (hierna: ACM) uitvoering aan artikel 15, eerste lid, van de Elektriciteitswet 1998 (hierna: E-wet). Op grond hiervan kan de eigenaar van een gesloten distributiesysteem (hierna: GDS) een aanvraag bij ACM indienen tot verlening van een ontheffing van de verplichting tot het aanwijzen van een netbeheerder (hierna: de ontheffing).
2. ACM geeft met dit besluit haar oordeel op de aanvraag van Cofely Energy Solutions B.V. (hierna: aanvrager) van 16 november 2012 voor een ontheffing op grond van artikel 15, eerste lid, onderdeel a, van de E-wet voor het GDS op de locatie "Mahler IV", gelegen aan de Gustav Mahlerlaan, te Amsterdam.

Opbouw van het besluit

3. De indeling van dit besluit is als volgt. Hoofdstuk 2 van dit besluit bevat de gevolgde procedure. Hoofdstuk 3 bevat het wettelijk kader. Het feitencomplex en andere relevante omstandigheden, zoals die bij ACM bekend zijn, zijn samengevat in hoofdstuk 4. ACM beschrijft haar beoordeling van de aanvraag in hoofdstuk 5. ACM eindigt haar besluit met het dictum (hoofdstuk 6).

Bijlage bij het besluit

4. ACM heeft vier bijlagen toegevoegd aan het besluit. Deze bijlagen zijn onderdeel van onderhavige besluit.
5. Bijlage 1 bevat een overzichtskaart van het net. Bijlage 2 bevat een kadastrale overzichtskaart van het gebied waarbinnen het elektriciteitsnet is gelegen met schaalgrootte 1:5000 en bijlage 3 bevat een kadastrale overzichtskaart van het gebied waarbinnen het elektriciteitsnet is gelegen met schaalgrootte 1:2000. Bijlage 4 bevat de reactie van ACM op de ontvangen zienswijzen.



2. Procedure van totstandkoming van dit besluit

6. In dit hoofdstuk beschrijft ACM de procedure die zij heeft gevolgd bij de totstandkoming van dit besluit. ACM heeft de uniforme openbare voorbereidingsprocedure zoals bedoeld in afdeling 3.4 van de Algemene wet bestuursrecht (hierna: Awb) van toepassing verklaard op de voorbereiding van dit besluit.
7. Bij brief van 16 november 2012, ontvangen op 16 november 2012¹, heeft aanvrager bij ACM een aanvraag ingediend tot verlening van een ontheffing in de zin van artikel 15, eerste lid, onderdeel a, van de E-wet. ACM stelt vast dat aanvrager reeds beschikt over een ontheffing van de verplichting tot het aanwijzen van een netbeheerder die vóór 20 juli 2012 is verleend. De beslistermijn voor de behandeling van een aanvraag bedraagt tien maanden ingevolge artikel V, derde lid, van de Wet van 12 juli 2012 tot wijziging van de Elektriciteitswet 1998 en van de Gaswet (implementatie van richtlijnen en verordeningen op het gebied van elektriciteit en gas)².
8. Bij brief van 18 februari 2013³ is aanvrager verzocht om de aanvraag aan te vullen. In zijn brief van 23 april 2013, ontvangen op 24 april 2013⁴, heeft aanvrager aanvullende informatie aangeleverd.
9. Van de ontvangst van de aanvraag heeft ACM mededeling gedaan in de Staatscourant van 21 mei 2013. ACM heeft de aanvraag tevens op de internetpagina van ACM, www.acm.nl, gemeld. Belanghebbenden hebben vervolgens twee weken de tijd gekregen om een reactie in te dienen bij ACM. Hierop heeft ACM geen reactie ontvangen.
10. Als onderdeel van de uniforme openbare voorbereidingsprocedure heeft ACM op 5 augustus 2013 het ontwerpbesluit en de daarop betrekking hebbende stukken ter inzage gelegd. ACM heeft hiervan in de Staatscourant van 5 augustus 2013 kennis gegeven. Bovendien heeft ACM het ontwerpbesluit aan aanvrager toegezonden⁵ en op de internetpagina van ACM gepubliceerd.
11. Op 9 september 2013 had ACM een hoorzitting georganiseerd. ACM heeft geen aanmeldingen voor spreektijd ontvangen. Daarom is deze hoorzitting geannuleerd. Hiervan is per brief⁶ van 9 september 2013 mededeling gedaan aan aanvrager.

4/25

¹ Brief van 16 november 2012 met kenmerk 104279/1.

² Stb. 2012, nr. 334.

³ Brief van 18 februari 2013 met kenmerk 104279/9.

⁴ Brief van 23 april 2013 met kenmerk 104279/14.

⁵ Met kenmerk 104279/24.

⁶ Met kenmerk 104279/31.

Autoriteit Consument & Markt



12. ACM heeft schriftelijke zienswijzen ontvangen van aanvrager. Deze zienswijzen zijn gepubliceerd op de internetpagina van ACM. In bijlage 4 bij dit besluit heeft ACM haar reactie op de ingebrachte zienswijzen gegeven. Indien een zienswijze heeft geleid tot een wijziging van het besluit ten opzichte van het ontwerpbesluit, dan heeft ACM dat duidelijk in het besluit aangegeven.

5/25



3. Wettelijk kader

13. In dit hoofdstuk beschrijft ACM de bepalingen die gezamenlijk het wettelijk kader vormen voor dit besluit.
14. Artikel 1, eerste lid, onderdelen b, c, i, j, r en aq, van de E-wet luiden:
- b. aansluiting: één of meer verbindingen tussen een net en een onroerende zaak als bedoeld in artikel 16, onderdelen a tot en met e, van de Wet waardering onroerende zaken, dan wel tussen een net en een ander net op een ander spanningsniveau;*
 - c. afnemer: een ieder die beschikt over een aansluiting op een net;*
 - i. net: één of meer verbindingen voor het transport van elektriciteit en de daarmee verbonden transformator-, schakel-, verdeel- en onderstations en andere hulpmiddelen, behoudens voor zover deze verbindingen en hulpmiddelen onderdeel uitmaken van een directe lijn of liggen binnen de installatie van een producent of van een afnemer;*
 - j. landelijk hoogspanningsnet: het net, bedoeld in artikel 10, eerste lid;*
 - r. verwant bedrijf: een verbonden onderneming in de zin van artikel 41 van de zevende richtlijn nr. 83/349/EEG van de Raad van 13 juni 1983 op de grondslag van artikel 44, tweede lid, onderdeel g, van het Verdrag betreffende de geconsolideerde jaarrekening, of een geassocieerde onderneming in de zin van artikel 33, eerste lid, daarvan of een onderneming die aan dezelfde aandeelhouders toebehoort;*
 - aq. gesloten distributiesysteem: een net, niet zijnde het landelijk hoogspanningsnet,
1°. dat ligt binnen een geografisch afgebakende industriële locatie, commerciële locatie of locatie met gedeelde diensten,
2°. waarop minder dan 500 afnemers zijn aangesloten en
3°. dat alleen niet-huishoudelijke afnemers van elektriciteit voorziet, tenzij er sprake is van incidenteel gebruik door een klein aantal huishoudelijke afnemers dat werkzaam is bij of vergelijkbare betrekkingen heeft met de eigenaar van het gesloten distributiesysteem;"*
15. Artikel 15 van de E-wet luidt:
- 1. De Autoriteit Consument en Markt kan op diens aanvraag ontheffing verlenen aan een eigenaar van een gesloten distributiesysteem, van het gebod van artikel 10, negende lid, indien:
a. het bedrijfs- of productieproces van de gebruikers van een gesloten distributiesysteem om specifieke technische of veiligheidsredenen geïntegreerd is of
b. het gesloten distributiesysteem primair elektriciteit transporteert voor de eigenaar van dat systeem of de daarmee verwante bedrijven en
c. de aanvrager geen netbeheerder is en niet in een groepsmaatschappij met een netbeheerder verbonden is.*
 - 2. De Autoriteit Consument en Markt neemt het besluit zo spoedig mogelijk, doch uiterlijk zes maanden na ontvangst van de aanvraag. Deze termijn kan eenmaal met ten hoogste zes*



- maanden worden verlengd. De Autoriteit Consument en Markt kan aan een ontheffing voorschriften en beperkingen verbinden.
3. De Autoriteit Consument en Markt kan een ontheffing intrekken indien degene aan wie de ontheffing is verleend:
 - a. niet langer voldoet aan de voorwaarden, bedoeld in het eerste lid;
 - b. in strijd handelt met de voorschriften en beperkingen als bedoeld in het tweede lid en het bepaalde bij of krachtens het vijfde tot en met het zevende lid;
 - c. bij de aanvraag om een ontheffing onjuiste of onvolledige gegevens heeft verstrekt en de verstrekking van juiste of volledige gegevens tot een andere beschikking op de aanvraag zou hebben geleid.
 4. Indien een ontheffing is verleend, zijn uitsluitend het vijfde en zesde lid van toepassing op de eigenaar van een gesloten distributiesysteem.
 5. De eigenaar van een gesloten distributiesysteem beheert het gesloten distributiesysteem. De eigenaar van de ontheffing int het tarief voor systeemdiensten, bedoeld in artikel 30, eerste lid, bij de afnemers die op zijn net zijn aangesloten en draagt de te innen tarieven af aan de netbeheerder van het landelijk hoogspanningsnet.
 6. Het bepaalde bij of krachtens de artikelen 7, 16, eerste lid, met uitzondering van onderdeel h, j en m, 19d, 19e, eerste lid, 23, 24, 24b, 26a, 28, 29, 30, 31b, 31c, 42, tweede en derde lid, 51, 78, 79, 95lb, 95lc en 95m, negende lid, is van overeenkomstige toepassing voor de eigenaar van een gesloten distributiesysteem, met dien verstande dat:
 - a. artikel 23, eerste lid, uitsluitend geldt voor zover er na aansluiting sprake is van een afnemer binnen het geografisch gebied waarbinnen het gesloten distributiesysteem ligt en deze aansluiting past bij het karakter van het gesloten distributiesysteem,
 - b. niet aan de verplichtingen, bedoeld in de in artikelen 23, eerste lid, en 24, eerste lid, genoemde paragrafen behoeft te worden voldaan en
 - c. in de artikelen 7 en 78 in plaats van «netbeheerder» wordt gelezen «eigenaar van een gesloten distributiesysteem».
 7. De Autoriteit Consument en Markt keurt op verzoek van een aangeslotene op een gesloten distributiesysteem de van kracht zijnde methode voor de berekening van de tarieven goed.
 8. Indien een verzoek als bedoeld in het zevende lid is ontvangen, overlegt de eigenaar van een gesloten distributiesysteem binnen drie maanden na de datum waarop de raad van bestuur de eigenaar van een gesloten distributiesysteem over het verzoek heeft geïnformeerd, aan de raad van bestuur informatie over het aan het verzoek voorafgaande kalenderjaar die relevant is voor de beoordeling van het verzoek, met daarbij een toerekening van de kosten en opbrengsten aan activiteiten die verband houden met de aanleg en het beheer van het gesloten distributiesysteem in overeenstemming met het daadwerkelijk gebruik van financiële of andere middelen voor die activiteiten.
 9. Een besluit als bedoeld in het zevende lid wordt genomen binnen zes maanden nadat de informatie, bedoeld in het achtste lid door de raad van bestuur is ontvangen. Deze termijn kan eenmaal met ten hoogste zes maanden worden verlengd."



16. Artikel V van de Wet van 12 juli 2012 tot wijziging van de Elektriciteitswet 1998 en van de Gaswet (implementatie van richtlijnen en verordeningen op het gebied van elektriciteit en gas) luidt:

- “1. Degene aan wie een vrijstelling of ontheffing als bedoeld in artikel 15, eerste en tweede lid, met uitzondering van het tweede lid, onderdeel b van de Elektriciteitswet 1998 zoals dit luidde voor het tijdstip van inwerkingtreding van artikel I, onderdeel M, is verleend, kan de Autoriteit Consument en Markt verzoeken om een ontheffing op basis van artikel 15 van de Elektriciteitswet 1998. Dit verzoek wordt ingediend binnen vier maanden na de datum van inwerkingtreding van artikel I, onderdeel M.*
- 2. Indien niet binnen vier maanden na de inwerkingtreding van artikel I, onderdeel M, door degene aan wie een vrijstelling of ontheffing als bedoeld in het eerste lid is verleend, een verzoek is ingediend, vervalt de vrijstelling of ontheffing één jaar na het tijdstip van inwerkingtreding van artikel I, onderdeel M.*
- 3. De Autoriteit Consument en Markt beslist uiterlijk tien maanden na ontvangst van een verzoek als bedoeld in het eerste lid op dit verzoek.*
- 4. Indien ingevolge een besluit van de Autoriteit Consument en Markt ontheffing wordt verleend op basis van artikel 15 van de Elektriciteitswet 1998, vervalt de vrijstelling of ontheffing als bedoeld in het eerste lid op het tijdstip waarop het besluit van de Autoriteit Consument en Markt onherroepelijk wordt.*
- 5. Indien ingevolge een besluit van de Autoriteit Consument en Markt geen ontheffing wordt verleend op basis van artikel 15 van de Elektriciteitswet 1998, vervalt de vrijstelling of ontheffing als bedoeld in het eerste lid vier maanden na het tijdstip waarop het besluit van de Autoriteit Consument en Markt onherroepelijk is geworden.*
- 6. Een ontheffing als bedoeld in het eerste lid kan Onze Minister intrekken op grond van artikel 15, vijfde lid, zoals dit luidde voor het tijdstip van inwerkingtreding van artikel I, onderdeel M, uiterlijk tot het tijdstip waarop een besluit van de raad van bestuur van de mededingingsautoriteit onherroepelijk is geworden.*
- 7. Een ontheffing als bedoeld in artikel 15, tweede lid, onderdeel b, van de Elektriciteitswet 1998 zoals dit luidde voor het tijdstip van inwerkingtreding van artikel I, onderdeel M en die is verleend of is aangevraagd voor 15 februari 2012, vervalt op een bij koninklijk besluit te bepalen tijdstip. Voor deze ontheffing blijven de regels gelden zoals die golden voor het tijdstip van inwerkingtreding van artikel I, onderdeel M.”*



4. Relevante feiten en omstandigheden

17. In dit hoofdstuk geeft ACM een samenvatting van de bij haar bekende feiten en omstandigheden met betrekking tot de ontheffingaanvraag. Deze feiten en omstandigheden zijn ontleend aan de ontheffingaanvraag en aanvullende informatie die bij aanvrager is opgevraagd. Op basis van deze informatie stelt ACM de volgende feiten en omstandigheden vast.
18. Aanvrager is van oordeel dat er sprake is van een elektriciteitsnet. Hij motiveert door middel van een omschrijving, een technische tekening van het elektriciteitsnet, een 'AS-built-tekening' en een luchtfoto waarop de geografische afbakening is ingetekend, dat sprake is van een elektriciteitsnet op de locatie "Mahler IV", gelegen aan de Gustav Mahlerlaan, te Amsterdam. Het elektriciteitsnet is gelegen binnen de kadastrale sectie AK van de gemeente Amsterdam en wordt omsloten door de Arnold Schönberglaan, het Gustav Mahlerplein, de Gustav Mahlerlaan en de Buitenveldertselaan. Dit betreft een commerciële locatie, aldus aanvrager. Het elektriciteitsnet opereert op een spanningsniveau van 10,5 kV en is volgens aanvrager geen onderdeel van het landelijk hoogspanningsnet. Het elektriciteitsnet is aangesloten op het elektriciteitsnet van Liander N.V. (hierna: Liander).
19. Aanvrager betoogt dat hij eigenaar is van dit elektriciteitsnet. Dit is onderbouwd door middel van een notariële akte van 4 juli 2006. Hieruit blijkt volgens aanvrager dat ten gunste van hem een opstalrecht is gevestigd. Het opstalrecht omvat mede het elektriciteitsnet waarvoor onderhavige ontheffing wordt gevraagd. De akte is bij de aanvraag overgelegd. Daarnaast heeft aanvrager verklaard bevoegd aanlegger te zijn van het elektriciteitsnet waarvoor ontheffing is aangevraagd. Aanvrager heeft gesteld dat hij zich gedroeg als eigenaar van het elektriciteitsnet vóór 1 februari 2007, ingevolge artikel 155a van de Overgangswet Nieuw Burgerlijk Wetboek (hierna ONBW) en artikel 5:20, tweede lid, van het Burgerlijk Wetboek (hierna: BW).
20. Op het elektriciteitsnet zijn negen afnemers aangesloten. Een overzicht van deze afnemers is opgenomen in Tabel 1.

Tabel 1 Overzicht van de afnemers op het elektriciteitsnet

Nr.	Naam afnemer	Adres op locatie
1.	Deka Hot Moerdijk GmbH&CO p/a DTZ Zadelhoff Property Management B.V.	1B..Vinoly
2.	Commerz Grundbesitz Investmentgesellschaft mbH p/a Artona asset management B.V.	1AH..ITO
3.	Q-park Exploitatie B.V.	1P..Parkeergarage
4.	Commerz Grundbesitz Investmentgesellschaft	1AL..SOM
5.	Credit Suisse Asset Management Immobiliën Kapitalanlage gesellschaft mbH p/ Urban Properties	3AL..FOA



6.	Westinvest Gesellschaft interselect mbH	3BH..Egeraat
7.	Union Investment Real Estate GmbH p/a Savills Property management	3AH..UNStudio
8.	Nordcapital IFN 7 GmbH & Co KG	2B..Graves
9.	VvE Mahler Residential Tower	A2..CIE

21. Aanvrager heeft gemotiveerd dat binnen het geografisch afgebakende gebied van het elektriciteitsnet weliswaar een woontoren is gesitueerd, maar dat op het elektriciteitsnet geen huishoudens zijn aangesloten. De woontoren is aangesloten op het elektriciteitsnet, maar slechts de algemene ruimten van de woontoren en enkele bedrijven die tevens op deze locatie zijn gevestigd worden via het elektriciteitsnet van elektriciteit voorzien. Aanvrager heeft aangetoond dat geen huishoudens op het elektriciteitsnet zijn aangesloten door overlegging van de EAN-codes van de huishoudens die zijn gevestigd in de woontoren. Ook heeft aanvrager een factuur van 17 december 2012 overgelegd van aanvrager aan de Vereniging van Eigenaren (hierna: VvE) van de woontoren, waaruit blijkt dat de elektriciteit aan de VvE wordt geleverd en niet aan de huishoudens. Op het elektriciteitsnet zijn volgens aanvrager geen productie-installaties of verwante bedrijven aangesloten.
22. Het bedrijfs- en productieproces van de gebruikers op het elektriciteitsnet is volgens aanvrager om specifieke technische redenen en veiligheidsredenen geïntegreerd. Aanvrager voert hiertoe aan dat een ononderbroken levering van elektriciteit van groot belang is voor de kantoren, waaronder de serverruimte van The Bank of Scotland, die op het elektriciteitsnet zijn aangesloten. Daarnaast zijn het elektriciteitsnet en de overige energie- en nutsvoorzieningen, waaronder de warmte- en koudevoorziening, geïntegreerd. Dit maakt het mogelijk om energiemangement te voeren waarbij de vraag en het aanbod van energie optimaal wordt afgestemd. Voorts kent het elektriciteitsnet afwijkende technische specificaties zodat de kans op storingen en onderbreking van de levering van elektriciteit zo klein mogelijk worden. Hiertoe is het elektriciteitsnet in een gezekeerd ringnet aangelegd waardoor bij storing op een deel van de ring, de levering van elektriciteit op andere delen van de ring kan worden gecontinueerd.
23. Aanvrager heeft verklaard geen netbeheerder in de zin van de E-wet te zijn. Aanvrager heeft eveneens verklaard dat hij geen deel uitmaakt van een groep als bedoeld in artikel 24b van boek 2 van het BW waarvan ook een netbeheerder in de zin van de E-wet onderdeel uitmaakt.
24. Aanvrager geeft aan de kwaliteit en veiligheid op het elektriciteitsnet te borgen. Hiertoe heeft aanvrager een beheercontract gesloten met Cofely West Nederland B.V. Het beheer dat wordt uitgevoerd omvat onder meer de storingsafhandeling, het onderhoud en advisering van het elektriciteitsnet. Aanvrager heeft het betreffende beheercontract als bijlage bij de aanvraag overgelegd. Ook heeft aanvrager een veiligheidscoördinator voor het elektriciteitsnet aangewezen.

10/25



5. Beoordeling van de ontheffingaanvraag

25. In dit hoofdstuk licht ACM toe hoe zij de ontheffingaanvraag heeft beoordeeld. De beoordeling valt uiteen in drie delen. Ten eerste beoordeelt ACM of er sprake is van een GDS in de zin van artikel 1, eerste lid, onderdeel aq, van de E-wet (paragraaf 5.1). Als er sprake is van een GDS, beoordeelt ACM ten tweede of aanvrager voldoet aan de eisen die aan hem zijn gesteld in artikel 15, eerste lid, van de E-wet (paragraaf 5.2). Als er sprake is van een GDS én aanvrager voldoet aan de wettelijke eisen, dan beoordeelt ACM op welke grond de ontheffing kan worden verleend (paragraaf 5.3).

5.1 Definitie van gesloten distributiesysteem

26. Bij de beoordeling of er sprake is van een GDS gelden de volgende criteria:
- a) Er is sprake van een elektriciteitsnet in de zin van artikel 1, eerste lid, onderdeel i, van de E-wet;
 - b) Het elektriciteitsnet is geen onderdeel van het landelijk hoogspanningsnet in de zin van artikel 1, eerste lid, onderdeel aq, van de E-wet;
 - c) Het elektriciteitsnet ligt binnen een geografisch afgebakende locatie conform artikel 1, eerste lid, onderdeel aq, van de E-wet;
 - d) Er worden niet meer dan 500 niet-huishoudelijke afnemers aangesloten, conform artikel 1, eerste lid, onderdeel aq, van de E-wet.

ACM heeft deze criteria beoordeeld op basis van de bij haar bekende feiten en omstandigheden. ACM vat haar beoordeling samen aan het eind van deze paragraaf.

27. Een ontheffing voor een GDS kan alleen worden verleend als er sprake is van een elektriciteitsnet als bedoeld in artikel 1, eerste lid, onderdeel i, van de E-wet. Op grond van de in hoofdstuk 4 van dit besluit beschreven feiten en omstandigheden, concludeert ACM dat er sprake is van een stelsel van verbindingen dat is aangesloten op het elektriciteitsnet van Liander. ACM stelt verder vast dat op het stelsel van verbindingen negen verschillende afnemers zijn aangesloten. ACM concludeert dat er sprake is van een elektriciteitsnet in de zin van artikel 1, eerste lid, onderdeel i, van de E-wet.
28. Op grond van artikel 1, eerste lid, onderdeel aq, van de E-wet kan geen ontheffing worden verleend voor een elektriciteitsnet dat tot het landelijk hoogspanningsnet behoort, als bedoeld in artikel 1, eerste lid, onderdeel j, juncto artikel 10, eerste lid, van de E-wet. Uit de feiten en omstandigheden zoals die zijn beschreven in hoofdstuk 4 van dit besluit maakt ACM op dat het elektriciteitsnet opereert op een spanningsniveau dat lager is dan het landelijk hoogspanningsnet. ACM concludeert hieruit dat het elektriciteitsnet geen onderdeel is van het landelijk hoogspanningsnet.
29. Op grond van artikel 1, eerste lid, onderdeel aq, van de E-wet dient het elektriciteitsnet binnen een geografisch afgebakende industriële locatie, commerciële locatie of een locatie met



gedeelde diensten te liggen. Binnen die locatie geldt een aansluitplicht voor de ontheffinghouder. Uit de feiten en omstandigheden zoals die zijn beschreven in hoofdstuk 4 van dit besluit blijkt dat de geografische afbakening van de locatie waarop het elektriciteitsnet is gelegen de locatie "Mahler IV", gelegen aan de Gustav Mahlerlaan, te Amsterdam is. Aanvrager heeft dit genoegzaam aangetoond. De locatie "Mahler IV" wordt omsloten door de Arnold Schönberglaan, het Gustav Mahlerplein, de Gustav Mahlerlaan en de Buitenveldertselaan. Daarnaast blijkt dat er sprake is van een commerciële locatie. ACM concludeert dat de aanvraag op dit punt voldoet aan de wet en definieert de geografische afbakening van de locatie waarop het elektriciteitsnet is gelegen als de locatie "Mahler IV", gelegen aan de Gustav Mahlerlaan, te Amsterdam.

30. Om in aanmerking te komen voor een ontheffing moet aanvrager beschikken over een elektriciteitsnet waarop, blijkens artikel 1, eerste lid, onderdeel aq, sub 2 en 3, van de E-wet niet meer dan 500 niet-huishoudelijke afnemers en geen huishoudelijke afnemers op het elektriciteitsnet zijn aangesloten. Uit de feiten en omstandigheden zoals die zijn beschreven in hoofdstuk 4 van dit besluit blijkt dat er negen niet-huishoudelijke afnemers en geen huishoudelijke afnemers op het elektriciteitsnet zijn aangesloten. De woontoren, gelegen binnen de geografische afbakening van het GDS, wordt niet van elektriciteit voorzien via het GDS. Er lijkt sprake te zijn van twee separate stelsels van verbindingen op de locatie. Raadpleging van het EAN-codeboek bevestigt dat Liander de netbeheerder is van het stelsel van verbindingen waarop de wooneenheden in de betreffende woontoren zijn aangesloten. Enkel aan de VvE van de woontoren en aan de op de begane grond gevestigde bedrijven wordt elektriciteit geleverd via het GDS van aanvrager. ACM concludeert dat de aanvraag voldoet aan dit wettelijk vereiste van een GDS.
31. Uit de voorgaande randnummers blijkt dat er sprake is van een elektriciteitsnet in de zin van de E-wet, het elektriciteitsnet geen onderdeel is van het landelijk hoogspanningsnet, het elektriciteitsnet ligt binnen een geografisch afgebakende, commerciële locatie, er minder dan 500 afnemers en geen huishoudelijke afnemers zijn aangesloten op het elektriciteitsnet. ACM stelt vast dat het elektriciteitsnet kwalificeert als een GDS.

5.2 Eisen aan aanvrager

32. Nu er sprake is van een GDS in de zin van artikel 1, eerste lid, onderdeel aq, van de E-wet, beoordeelt ACM, conform artikel 15, eerste lid, aanhef en onderdeel c, van de E-wet of aanvrager beschikt over de eigendom van het elektriciteitsnet, geen netbeheerder is, en ook niet verbonden is met een netbeheerder in een groepsmaatschappij. ACM heeft dit beoordeeld op basis van de bij ACM bekende feiten en omstandigheden. ACM vat haar beoordeling samen aan het eind van deze paragraaf.
32. De aanhef van het eerste lid van artikel 15 van de E-wet vereist dat aanvrager beschikt over de eigendom van het GDS waarvoor hij een ontheffing aanvraagt. ACM merkt op dat het hierbij dient te gaan om de juridische eigendom van het GDS. Uit de in hoofdstuk 4 van dit



besluit beschreven feiten en omstandigheden, leidt ACM af dat aanvrager beschikt over de eigendom van het elektriciteitsnet. Aanvrager heeft dit genoegzaam aangetoond door het overleggen van een notariële akte waarbij een opstalrecht is gevestigd ten gunste van (de rechtsvoorganger van) aanvrager dat mede het elektriciteitsnet omvat. Daarnaast heeft aanvrager verklaard bevoegd aanlegger van het elektriciteitsnet te zijn. Dit kan worden afgeleid uit het feit dat de rechtsvoorganger van aanvrager een opstalrecht heeft gevestigd voor het stichten, exploiteren, en in eigendom hebben, houden, gebruiken en onderhouden van het elektriciteitsnet. ACM concludeert dat aanvrager beschikt over de eigendom van het elektriciteitsnet.

33. Op grond van artikel 15, eerste lid, onderdeel c, van de E-wet mag aanvrager geen netbeheerder zijn en ook niet in een groepsmaatschappij met een netbeheerder verbonden zijn. Aanvrager heeft verklaard geen netbeheerder en ook niet in een groepsmaatschappij met een netbeheerder verbonden te zijn. Hij heeft dit genoegzaam aangetoond door middel van het overleggen van een schematische weergave van de concernstructuur afkomstig van een uittreksel van de Kamer van Koophandel. Hiermee voldoet de aanvraag aan het criterium uit artikel 15, eerste lid, onderdeel c, van de E-wet.
34. Uit de voorgaande randnummers blijkt dat aanvrager eigenaar is van het elektriciteitsnet, geen netbeheerder is en niet in een groepsmaatschappij is verbonden met een netbeheerder. ACM stelt vast dat aanvrager voldoet aan de eisen in artikel 15 van de E-wet.

5.3 Ontheffingsgronden

35. Nu er sprake is van een GDS en aanvrager voldoet aan de wettelijke eisen, beoordeelt ACM ingevolge artikel 15, eerste lid, onderdelen a en b, van de E-wet of en op welke grond zij de ontheffing kan verlenen:
- De a-grond: het bedrijfs- of productieproces van de gebruikers van het GDS is om specifieke technische of veiligheidsredenen geïntegreerd;
 - De b-grond: het GDS transporteert elektriciteit primair voor de eigenaar van dat systeem of de daarmee verwante bedrijven.
- Aanvrager doet, zo blijkt uit de verstrekte informatie, een beroep op de a-grond. ACM heeft daarom alleen deze grond beoordeeld.
36. Om in aanmerking te komen voor een ontheffing op de a-grond dient te worden aangetoond dat het bedrijfs- of productieproces van de afnemers van een GDS om specifieke technische of veiligheidsredenen geïntegreerd is. Op grond van de in hoofdstuk 4 van dit besluit beschreven feiten en omstandigheden, stelt aanvrager dat het elektriciteitsnet en de overige energie- en nutsvoorzieningen, waaronder de warmte- en koudevoorziening, zijn geïntegreerd. Het elektriciteitsnet heeft afwijkende technische specificaties zodat de kans op storingen en onderbreking van de levering van elektriciteit zo klein mogelijk worden. Dit is van belang voor de afnemers, omdat de ononderbroken elektriciteitstoevoer en warmte- en koudevoorziening essentiële onderdelen zijn van hun bedrijfsprocessen.



37. Aanvrager heeft in reactie op het ontwerpbesluit waarin ACM constateerde dat hiermee geen sprake was van een situatie als omschreven in artikel 15, eerste lid, onderdeel a, van de E-wet, zijn standpunt dat de aanvraag voldoet aan artikel 15, eerste lid, onderdeel a, van de E-wet nader onderbouwd.⁷ Hieruit blijkt dat het GDS noodzakelijk is voor het energiemanagement, aangezien het GDS is geïntegreerd met het geïntegreerde warmte- en koudevoorzieningssysteem. De afnemers van het GDS zijn afhankelijk van ononderbroken warmte- en koudevoorziening en derhalve van ononderbroken elektriciteitsvoorziening. Dit wordt gegarandeerd doordat het GDS is aangelegd als gezekerd ringnet. ACM concludeert dat aanvrager hiermee genoegzaam heeft aangetoond dat er sprake is van een situatie als omschreven in artikel 15, eerste lid, onderdeel a, van de E-wet.
38. ACM concludeert op grond van het voorgaande dat de aanvraag voldoet aan de voorwaarden genoemd in de Gaswet. Er zijn verder geen feiten en omstandigheden bij ACM bekend die, ondanks dat wordt voldaan aan de voorwaarden, aan de verlening van een ontheffing in de weg staan. ACM honoreert de aanvraag derhalve op grond van artikel 15, eerste lid, onderdeel a, van de E-wet.

14/25

⁷ Zie bijlage 4 bij dit besluit.



6 Dictum

40. De Autoriteit Consument en Markt besluit op grond van artikel 15, eerste lid, onderdeel a, van de Elektriciteitswet 1998 een ontheffing te verlenen van de verplichting een netbeheerder aan te wijzen aan Cofely Energy Solutions B.V. voor het gesloten distributiesysteem gelegen op de locatie "Mahler IV", gelegen aan de Gustav Mahlerlaan, te Amsterdam.
41. De ontheffing wordt verleend onder de volgende voorschriften:
- 1) Definities
Tenzij in deze voorschriften anders gedefinieerd, zijn de definities bij of krachtens de Elektriciteitswet 1998 van toepassing. In deze ontheffing en de daarop rustende voorschriften wordt verstaan onder:
 - a. Derdentoegang: Het recht van een afnemer op keuzevrijheid van leverancier.
 - b. Switchverzoek: Het verzoek van een afnemer om van leverancier te wisselen.
 - c. Beheerder van het particuliere net: Eigenaar van een gesloten distributiesysteem, waaraan krachtens artikel 15 van de Elektriciteitswet 1998 ontheffing is verleend.
 - 2) Wijzigingen in de ontheffing
Naam- en adreswijzigingen, alle wijzigingen met betrekking tot het net zoals eigendomswisselingen of wijzigingen in het aantal afnemers en alle andere wijzigingen die van invloed kunnen zijn op deze ontheffing worden uiterlijk vier weken voorafgaand aan de wijziging onverwijld door de beheerder van het particuliere net schriftelijk aan ACM gemeld.
 - 3) Voorwaarden en tarieven
 - a. De voorwaarden en tarieven waartegen de aansluiting en het transport van elektriciteit worden uitgevoerd door de beheerder van het particuliere net worden op gepaste wijze vooraf bekendgemaakt aan de afnemers op zijn elektriciteitsnet.
 - b. De beheerder van het particuliere net draagt er zorg voor dat de afnemers van zijn elektriciteitsnet te allen tijde transparante informatie kunnen verkrijgen over deze geldende tarieven en voorwaarden.
 - c. Tevens draagt de beheerder van het particuliere net er zorg voor dat al zijn afnemers een overzicht ontvangen waarop de tarieven overzichtelijk en begrijpelijk zijn gespecificeerd. Hierbij wordt in elk geval onderscheid gemaakt tussen de tarieven in verband met de aansluiting, het transport van elektriciteit en systeemdiensten en indien van toepassing de tarieven voor levering.

15/25



4) Veiligheid

De beheerder van het particuliere net dient onverminderd het bepaalde in artikel 16, eerste lid, met uitzondering van onderdeel h, j en m, van de Elektriciteitswet 1998 ter waarborging van de veiligheid en de betrouwbaarheid van het elektriciteitsnet te beschikken over:

- a. een onderhoudsplan met bijbehorende onderhoudsdienst;
- b. een storingsplan met bijbehorende storingsdienst;
- c. een calamiteitenplan met betrekking tot het net en degenen die toegang hebben tot het net hierover te instrueren;
- d. een investeringsplan waarvan een vervangingsplan onderdeel is;
- e. een bedrijfsmiddelenregister, dat een beschrijving bevat van alle verbindingen, leidingen en hulpmiddelen van het elektriciteitsnet, aangeduid naar locatie, aard, type en overige relevante gegevens.

5) Derdentoeegang

- a. De beheerder van een particulier net waarborgt een systeem van derdentoegang door een daadwerkelijke toegang tot zijn elektriciteitsnet voor degenen die zijn gevestigd binnen het geografisch gebied waarvoor ontheffing is verleend te bewerkstelligen, overeenkomstig de vereisten van artikel 2.7.5 van de Netcode Elektriciteit.
- b. De beheerder van een particulier net dient binnen een redelijke termijn na ontvangst van het eerste schriftelijke switchverzoek van de eerste afnemer die om derdentoegang verzoekt, alle hiervoor benodigde handelingen uit te voeren en systemen in werking te laten treden.
- c. Onder een redelijke termijn zoals bedoeld in 6b wordt een termijn van uiterlijk drie maanden vanaf de ontvangst van het schriftelijke switchverzoek verstaan, tenzij de afwijkende termijn schriftelijk is overeengekomen met de verzoeker.
- d. Volgende switchverzoeken van andere afnemers worden afgehandeld conform de termijnen en procedures van de Informatiecode Elektriciteit en Gas.

6) Kosten leverancierswissel

In het geval dat een afnemer van het elektriciteitsnet waarvoor ontheffing is verleend van leverancier wisselt, brengt de beheerder van het particuliere net voor deze switch geen kosten in rekening, behoudens voor zover de Elektriciteitswet 1998 daarin voorziet.

7) Meetverantwoordelijkheid

De eigenaar van het particulier net is niet verantwoordelijk voor het inrichten van de meetverantwoordelijkheid, indien dit vereist is voor het wisselen van leverancier door een afnemer van het net waarvoor ontheffing is verleend.

8) Duur ontheffing

Deze ontheffing vervalt 10 jaar vanaf het moment van bekendmaking van het besluit tot verlening van de ontheffing.

Autoriteit Consument & Markt



42. Van dit besluit wordt mededeling gedaan in de Staatscourant. Voorts publiceert de Autoriteit Consument en Markt dit besluit op de internetpagina van de Autoriteit Consument en Markt.

Den Haag,

Datum: 23 december 2013

Autoriteit Consument en Markt
namens deze,

w.g.

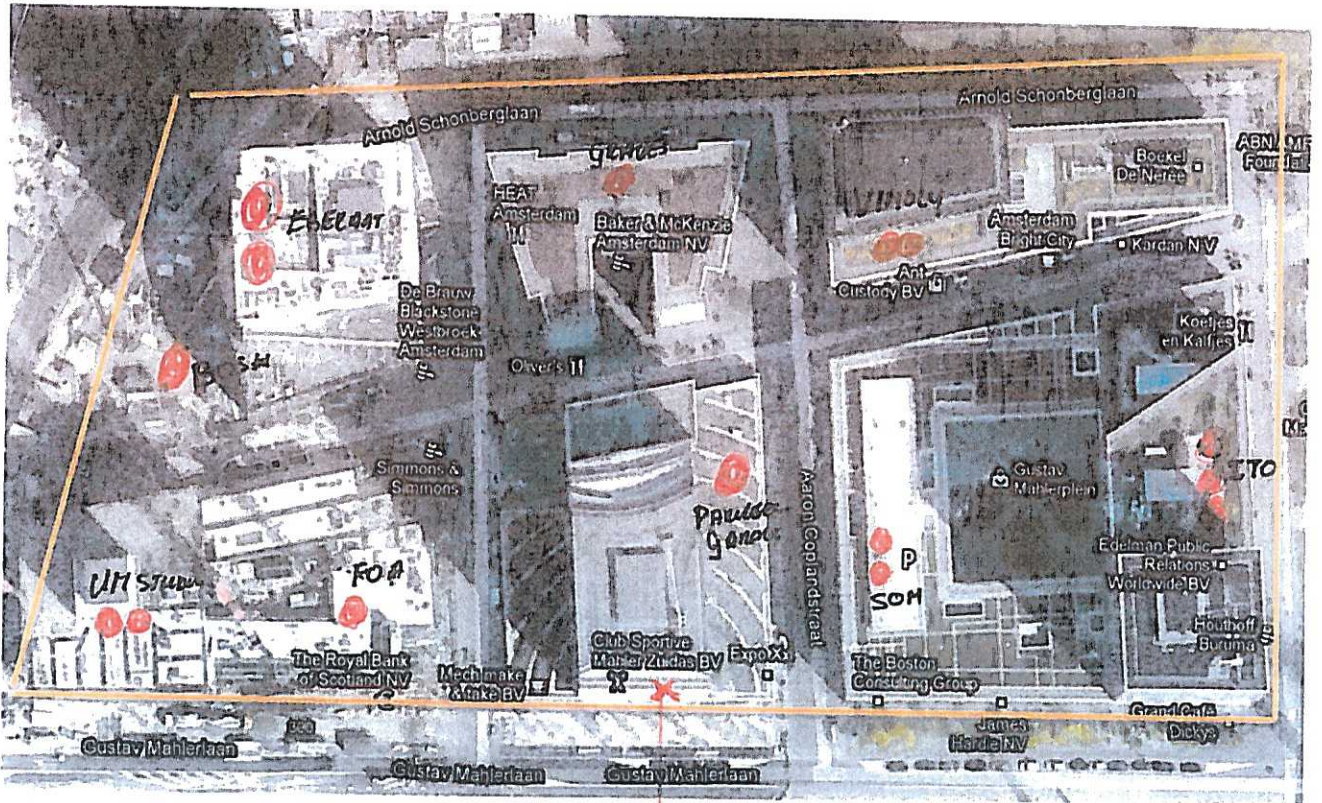
dr. F.J.H. Don
bestuurslid

17/25

Tegen dit besluit kan degene, wiens belang rechtstreeks bij dit besluit is betrokken, binnen zes weken na bekendmaking beroep instellen bij het College van Beroep voor het bedrijfsleven, Postbus 20021, 2500 EA, 's-Gravenhage.

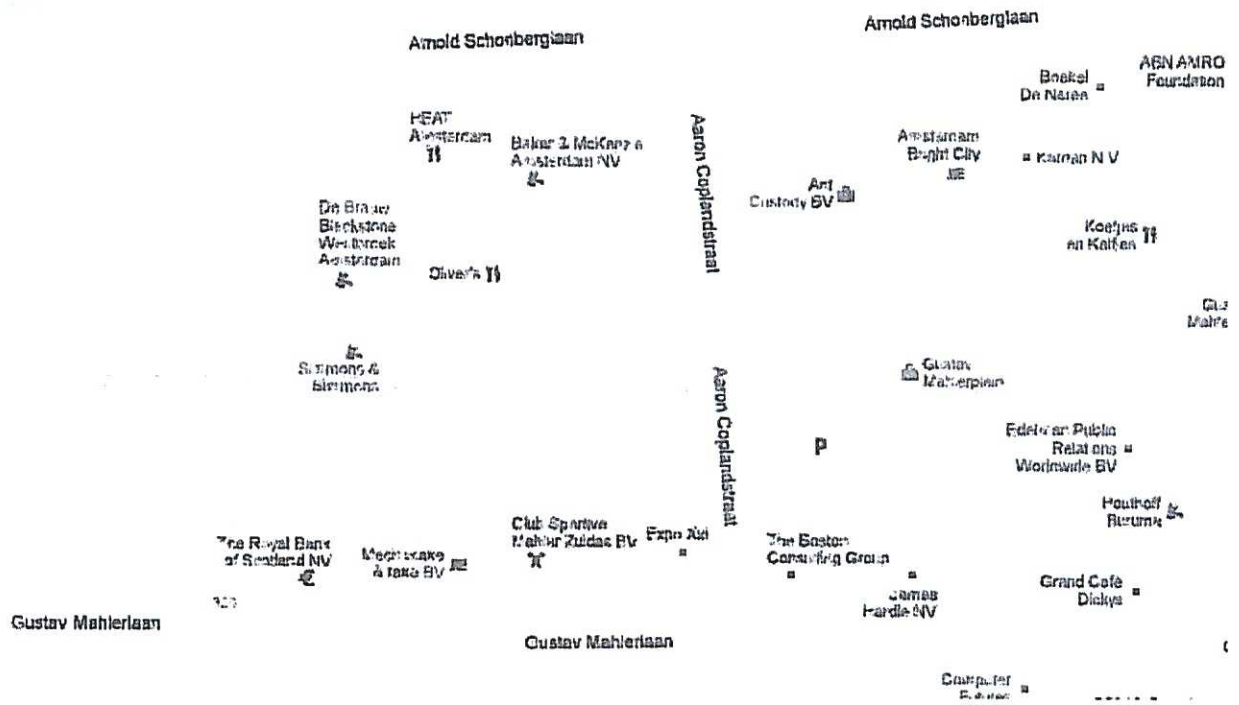


Bijlage 1



○ OVERDRACHTS PUNTEN
COPELY / GEBOUWEN

LOCATIE OVERDRACHTSVUIMT LIANOR / COPELY



**Autoriteit
Consument & Markt**



Bijlage 2

20/25

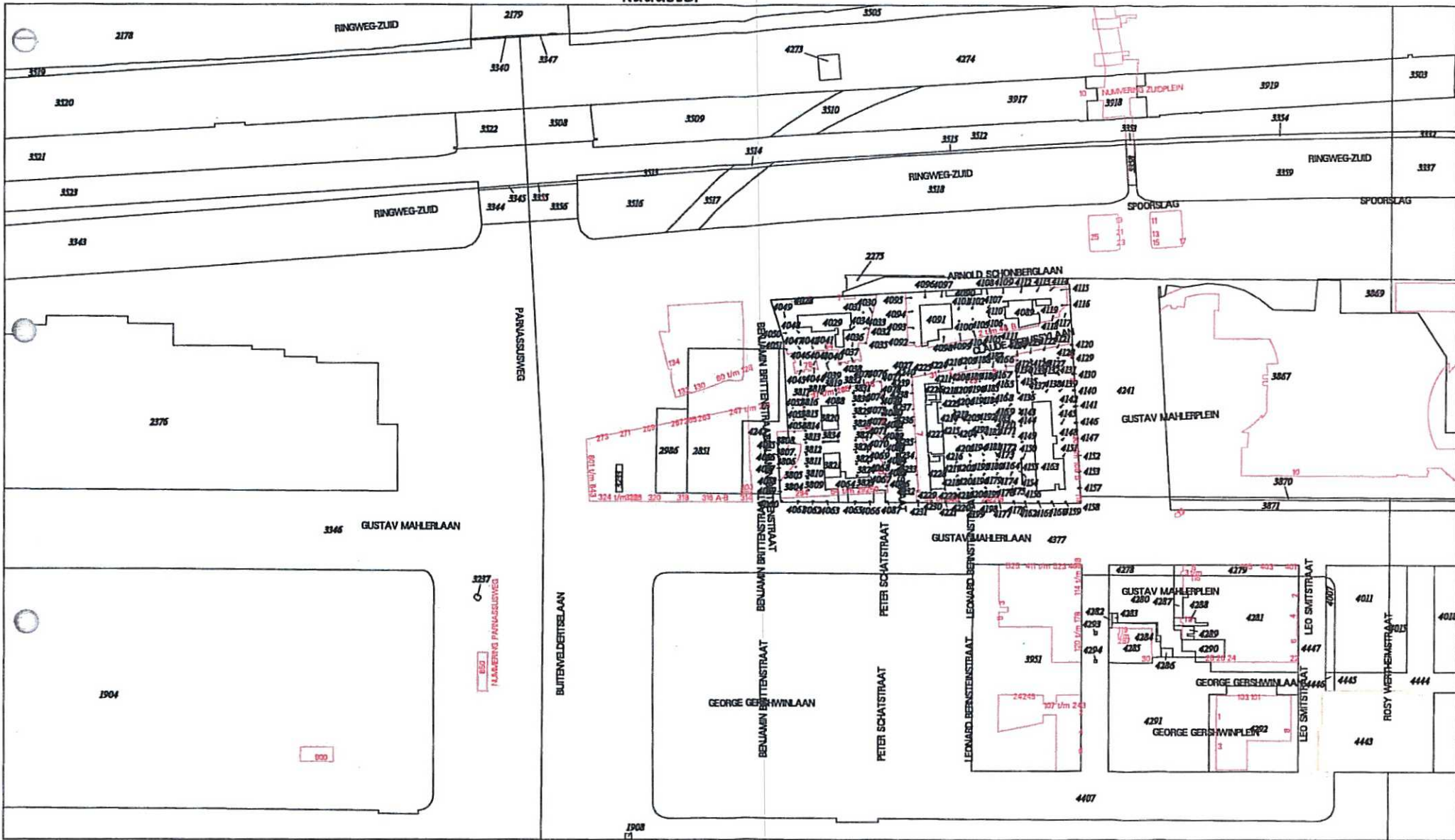
**Autoriteit
Consument & Markt**



Bijlage 3

22/25

kadaster



0 m 20 m 100 m

<p>Deze kaart is noordgericht</p> <p>12345 Perceelnummer</p> <p>25 Huisnummer</p> <p>Kadastrale grens</p> <p>Bebouwing/topografie</p> <p>Voorlopige grens</p> <p>Administratieve grens</p>	<p>Klantreferentie</p> <p>Subkind</p> <p>Uittreksel uit de kadastrale kaart</p> <p>Kadastrale gemeente ANSTERDAAM AK</p> <p>Sektie AK</p> <p>Perceelnummer 2951</p> <p>Schaal 1:2000</p>	
<p>Voor een compleet uittreksel, Afdeling, 03 april 2015.</p> <p>De bevoegdheid van het kadaster en de openbare registers</p> <p>Aan dit uittreksel mogen geen rechten worden ontleend.</p> <p>De auteursrechten zijn voorbehouden aan de Dienst voor het kadaster en de openbare registers</p>		



Bijlage 4 – Reactie op ontvangen zienswijzen

1. ACM heeft zienswijzen ontvangen van aanvrager. ACM heeft de ingebrachte zienswijze hieronder samengevat en voorzien van een reactie.

Samenvatting van de zienswijze

2. Aanvrager voert aan dat op de locatie "Mahler IV" een *trading desk* en een *server-ruimte* zijn gevestigd, waar geautomatiseerde processen van een wereldwijd vertakte bank, de Royal Bank of Scotland, plaatsvinden. Daarnaast beschikken ook andere afnemers over *server-ruimtes*. Hiervoor is ononderbroken elektriciteitstoevoer en koeling noodzakelijk. Zonder een ononderbroken elektriciteits-, warmte- en koudetoevoer zouden de *servers* oververhit raken met als gevolg dat de bedrijfsprocessen zouden stilvallen. Orders op het gebied van de internationale handel zouden niet kunnen worden uitgevoerd door de Royal Bank of Scotland als de ICT-infrastructuur en de *server-ruimtes* van deze bank niet zouden functioneren. Ook de andere afnemers zouden hun diensten niet meer kunnen verlenen.
3. Op het GDS zijn de warmte- en koudepompen van de gehele locatie "Mahler IV" aangesloten. Het GDS is noodzakelijk voor het energiemangement op de locatie "Mahler IV". Door middel van energiemangement coördineert aanvrager de inzet van de warmte- en koudepompen. De afnemers zijn afhankelijk van het GDS en de wamte- en koudevoorziening, zoals hiervoor reeds omschreven. Het GDS garandeert een ononderbroken elektriciteitstoevoer en daarmee tevens de koudetoevoer. Dit is gerealiseerd doordat het GDS als gezekerd ringnet is aangelegd. Aanvrager heeft daarnaast aangegeven dat er door de wijze waarop het GDS is aangelegd en wordt beheerd energie wordt bespaard en een efficiënte inzet van elektriciteit, warmte en koude wordt gerealiseerd.

Reactie op de zienswijze

4. ACM kan zich verenigen met het standpunt van aanvrager. Weliswaar is onvoldoende sprake van geïntegreerdheid tussen de verschillende afnemers op het GDS, maar de afnemers van het GDS hebben soortgelijke bedrijfsprocessen en deze bedrijfsprocessen zijn geïntegreerd met het GDS en de warmte- en koude voorzieningen. Op basis van de in de zienswijze verstrekte informatie ten aanzien van de geïntegreerdheid van de afnemers met het GDS en warmte- en koudevoorziening op de locatie "Mahler IV", gelegen aan de Gustav Mahlerlaan, te Amsterdam concludeert ACM dat er sprake is van verticale geïntegreerde bedrijfsprocessen tussen aanvrager en de diverse afnemers van het GDS. De ononderbroken elektriciteitstoevoer en daarmee de koudetoevoer zijn van een groot maatschappelijk belang, gelet op bijvoorbeeld de *trading desk* van de Royal Bank of Scotland. Daarnaast speelt het efficiënte energiemangement van aanvrager een rol vanwege de hierdoor bereikte duurzaamheid op de locatie. Aanvrager heeft voldoende gemotiveerd dat deze geïntegreerdheid samenhangt met specifieke technische redenen en veiligheidsredenen, vanwege de wijze waarop het elektriciteitsnet is aangelegd en wordt beheerd.

24/25

Autoriteit Consument & Markt



Gelet hierop concludeert ACM dat er wordt voldaan aan artikel 15, eerste lid, onderdeel a, van de E-wet.

Conclusie zienswijze

5. Deze zienswijze heeft geleid tot een wijziging van het ontwerpbesluit. Uit de voorgaande randnummers blijkt dat de aanvraag voldoet aan de a-grond. ACM heeft het besluit hierop aangepast.

25/25