



Besluit

Ons ACM/DE/2013/104301/18

kenmerk:

Zaaknummer: 104301 / Akzo Nobel Industrial Chemicals B.V.

BESLUIT

Besluit van de Autoriteit Consument en Markt als bedoeld in artikel 2a, eerste lid, van de Gaswet.

Pagina
1/25

Muzenstraat 41 | 2511 WB Den Haag
Postbus 16326 | 2500 BH Den Haag

T 070 722 20 00 | F 070 722 23 55
info@acm.nl | www.acm.nl | www.consuwijzer.nl



Inhoudsopgave

1	Inleiding en leeswijzer	3
2	Procedure van totstandkoming van dit besluit	4
3	Wettelijk kader	6
4	Relevante feiten en omstandigheden	10
5	Beoordeling van de ontheffingaanvraag	13
5.1	Definitie van gesloten distributiesysteem	13
5.2	Eisen aan aanvrager.....	14
5.3	Ontheffingsgronden	15
6	Dictum	18
	Bijlage 1 – Reactie op ontvangen zienswijze	21
	Bijlage 2 – Plattegrond industrieterrein met weergave GDS	23
	Bijlage 3 – Kadastrale kaart industrieterrein	24
	Bijlage 4 – Plattegrond industrieterrein met weergave van de gevestigde bedrijven	25



1 Inleiding en leeswijzer

1. Met dit besluit geeft de Autoriteit Consument en Markt (hierna: ACM) uitvoering aan artikel 2a, eerste lid, van de Gaswet. Op grond hiervan kan de eigenaar van een gesloten distributiesysteem (hierna: GDS) een aanvraag bij ACM indienen tot verlening van een ontheffing van de verplichting tot het aanwijzen van een netbeheerder (hierna: de ontheffing).
2. ACM geeft met dit besluit haar oordeel op de aanvraag van Akzo Nobel Industrial Chemicals B.V. (hierna: aanvrager) van 19 november 2012 voor een ontheffing op grond van artikel 2a, eerste lid, onderdeel a en b, van de Gaswet voor het GDS dat ligt op het industrieterrein Chemie Park Delfzijl aan de Oosterhorn 4 te Farmsum.

Opbouw van het besluit

3. De indeling van dit besluit is als volgt. Hoofdstuk 2 van dit besluit bevat de gevolgde procedure. Hoofdstuk 3 bevat het wettelijk kader. Het feitencomplex en andere relevante omstandigheden, zoals die bij ACM bekend zijn, zijn samengevat in hoofdstuk 4. ACM beschrijft haar beoordeling van de aanvraag in hoofdstuk 5. ACM eindigt haar besluit met het dictum (hoofdstuk 6).

Bijlagen bij het besluit

4. ACM heeft vier bijlagen toegevoegd aan het besluit. Deze bijlagen zijn onderdeel van onderhavig besluit.
5. Bijlage 1 bevat een reactie op de ontvangen zienswijze op het ontwerpbesluit. Bijlage 2 bevat een plattegrond van het industrieterrein waarop het GDS is weergegeven. Bijlage 3 betreft een kadastrale plattegrond van het industrieterrein. Bijlage 4 is een plattegrond van het industrieterrein waarop de bedrijven zijn aangegeven, die hier zijn gevestigd.



2 Procedure van totstandkoming van dit besluit

6. In dit hoofdstuk beschrijft ACM de procedure die zij heeft gevolgd bij de totstandkoming van dit besluit. ACM heeft de uniforme openbare voorbereidingsprocedure zoals bedoeld in afdeling 3.4 van de Algemene wet bestuursrecht (hierna: Awb) van toepassing verklaard op de voorbereiding van dit besluit.
7. Bij brief van 19 november 2012, ontvangen op 19 november 2012,¹ heeft aanvrager bij ACM een aanvraag ingediend tot verlening van een ontheffing in de zin van artikel 2a, eerste lid, onderdeel a en b, van de Gaswet. ACM stelt vast dat aanvrager reeds beschikt over een ontheffing van de verplichting tot het aanwijzen van een netbeheerder die voor 20 juli 2012 is verleend. De beslistermijn voor de behandeling van de aanvraag bedraagt tien maanden ingevolge artikel VI, derde lid, van de Wet van 12 juli 2012 tot wijziging van de Elektriciteitswet 1998 en van de Gaswet (implementatie van richtlijnen en verordeningen op het gebied van elektriciteit en gas)², hierna te noemen: de Wijzigingswet.
8. Bij brief van 19 december 2012³ is aanvrager verzocht om de aanvraag aan te vullen. In zijn brief van 30 januari 2013, ontvangen op 30 januari 2012,⁴ heeft aanvrager aanvullende informatie aangeleverd.
9. Van de ontvangst van de aanvraag heeft ACM in de Staatscourant van 4 maart 2013 mededeling gedaan. ACM heeft de aanvraag tevens op de internetpagina van ACM, www.acm.nl, gemeld. Belanghebbenden hebben twee weken de tijd gekregen om een reactie in te dienen bij ACM. ACM heeft geen reactie ontvangen.
10. ACM heeft bij brieven van 30 mei 2013 en 4 juli 2013⁵ aanvrager verzocht om aanvullende informatie in het kader van de beoordeling van de aanvraag. Bij brief van 27 juni 2013, ontvangen op 27 juni 2013,⁶ en bij brief van 18 juli 2013, ontvangen op 18 juli 2013,⁷ heeft aanvrager aanvullende informatie aangeleverd.
11. Als onderdeel van de uniforme openbare voorbereidingsprocedure heeft ACM op 12 september 2013 het ontwerpbesluit en de daarop betrekking hebbende stukken ter inzage gelegd. ACM heeft hiervan in de Staatscourant van 12 september 2013 kennis gegeven.

¹ Met kenmerk 104301/1.

² Stb. 2012, nr. 334.

³ Met kenmerk 104301/3.B1664.

⁴ Met kenmerk 104301/4.

⁵ Met kenmerk 104301/7.B1758 en 104301/9.B1758.

⁶ Met kenmerk 104301/8.

⁷ Met kenmerk 104301/10.



Bovendien heeft ACM het ontwerpbesluit aan aanvrager toegezonden⁸ en op haar internetpagina gepubliceerd.

12. Op 17 oktober 2013 had ACM een hoorzitting gepland. ACM heeft geen aanmeldingen voor spreektijd ontvangen, daarom is deze hoorzitting geannuleerd. Hiervan is per brief van 8 oktober 2013 mededeling gedaan aan aanvrager.
13. ACM heeft een schriftelijke zienswijze ontvangen van aanvrager. Deze zienswijze is gepubliceerd op de internetpagina van ACM. In bijlage 1 bij dit besluit heeft ACM haar reactie op de ingebrachte zienswijze gegeven. Indien een zienswijze heeft geleid tot een wijziging van het besluit ten opzichte van het ontwerpbesluit, dan heeft ACM dat duidelijk in het besluit aangegeven. Voorts heeft ACM enkele tekstuele wijzigingen opgenomen in het besluit.

5/25

⁸ Brief van 11 september 2013 met kenmerk 104301/13.



3 Wettelijk kader

14. In dit hoofdstuk beschrijft ACM de bepalingen die gezamenlijk het wettelijk kader vormen voor dit besluit.

15. Artikel 1, eerste lid, onderdelen b, c, d, k, m, n, o en am, van de Gaswet luiden:

“b. gas:

1°. aardgas dat bij een temperatuur van 15° Celsius en bij een druk van 1,01325 bar in gasvormige toestand verkeert en in hoofdzaak bestaat uit methaan of een andere stof die vanwege haar eigenschappen aan methaan gelijkwaardig is en

2°. stof die:

- is opgewekt in een productie-installatie die uitsluitend gebruik maakt van hernieuwbare energiebronnen of*
- is opgewekt in een hybride productie-installatie die gebruik maakt van zowel hernieuwbare als fossiele energiebronnen en*
- bij een temperatuur van 15° Celsius en bij een druk van 1,01325 bar in gasvormige toestand verkeert en in hoofdzaak bestaat uit methaan of een andere stof die vanwege haar eigenschappen aan methaan gelijkwaardig is voor zover het mogelijk en veilig is deze stof overeenkomstig hoofdstuk 2 te transporteren.*

c. gasproductienet: een of meer pijpleidingen die onderdeel uitmaken van een olie- of gaswinningsproject of die worden gebruikt voor het transport van gas rechtstreeks van een gaswinningsproject naar een verwerkingsinstallatie, een opslagplaats of een aanlandingsplaats

d. gastransportnet: niet tot een gasproductienet behorende, met elkaar verbonden leidingen of hulpmiddelen bestemd of gebruikt voor het transport van gas, met inbegrip van hulpmiddelen en installaties waarmee ondersteunende diensten voor dat transport worden verricht behoudens voor zover deze leidingen en hulpmiddelen onderdeel uitmaken van een directe lijn of gelegen zijn binnen de installatie van de afnemer.

k. verwant bedrijf: verbonden onderneming in de zin van artikel 41 van de zevende richtlijn nr. 83/349/EEG van de Raad van 13 juni 1983 op de grondslag van artikel 54, derde lid, sub g, van het Verdrag betreffende de geconsolideerde jaarrekening of een geassocieerde onderneming in de zin van artikel 33, eerste lid, daarvan of een onderneming die aan dezelfde aandeelhouders toebehoort;

m. aansluiting: één of meer verbindingen tussen een gastransportnet en een onroerende zaak als bedoeld in artikel 16, onderdelen a tot en met e, van de Wet waardering onroerende zaken;

n. landelijk gastransportnet: een gastransportnet dat uitsluitend of in hoofdzaak bestemd is of wordt gebruikt voor het op landelijk niveau transporteren van gas;

o. afnemer: een persoon met een aansluiting op een gastransportnet;

am. gesloten distributiesysteem: een net, niet zijnde het landelijk gastransportnet:

- 1. dat ligt binnen een geografisch afgebakende industriële locatie, commerciële locatie of locatie met gedeelde diensten,*



2. *waarop minder dan 500 afnemers zijn aangesloten en*
3. *dat alleen niet-huishoudelijke afnemers van gas voorziet, tenzij er sprake is van incidenteel gebruik door een klein aantal huishoudelijke afnemer die werkzaam is of vergelijkbare betrekkingen heeft met de eigenaar van het gesloten distributiesysteem.”*

16. Artikel 2a van de Gaswet luidt:

- “1. De Autoriteit Consument en Markt kan op diens aanvraag ontheffing verlenen aan een eigenaar van een gesloten distributiesysteem van het gebod van artikel 2, achtste lid, indien:*
- a. *de bedrijfs- of productieproces van de gebruikers van een gesloten distributiesysteem om specifieke technische of veiligheidsredenen geïntegreerd is of*
 - b. *het gesloten distributiesysteem primair gas transporteert voor de eigenaar van dat systeem of de daarmee verwante bedrijven en*
 - c. *de aanvrager geen netbeheerder is en niet in een groepsmaatschappij met een netbeheerder verbonden is.*
2. *De Autoriteit Consument en Markt neemt het besluit zo spoedig mogelijk, doch uiterlijk zes maanden na ontvangst van de aanvraag. Deze termijn kan eenmaal met ten hoogste zes maanden worden verlengd. De Autoriteit Consument en Markt kan aan een ontheffing voorschriften en beperkingen verbinden.*
3. *De Autoriteit Consument en Markt kan een ontheffing intrekken indien degene aan wie de ontheffing is verleend:*
- a. *niet langer voldoet aan de voorwaarden, bedoeld in het eerste lid;*
 - b. *in strijd handelt met de voorschriften en beperkingen als bedoeld in het tweede lid en het bepaalde bij of krachtens het vierde tot en met het zevende lid;*
 - c. *bij de aanvraag om een ontheffing onjuiste of onvolledige gegevens heeft verstrekt en de verstrekking van juiste of volledige gegevens tot een andere beschikking op de aanvraag zou hebben geleid.*
4. *Indien een ontheffing is verleend, zijn uitsluitend het vijfde en zesde lid van toepassing op de eigenaar van een gesloten distributiesysteem.*
5. *De eigenaar van een gesloten distributiesysteem beheert het gesloten distributiesysteem*
6. *Het bepaalde bij of krachtens de artikelen 1g, 1h, 10, eerste lid, tweede lid, onderdeel b, derde lid, onderdeel b, vijfde en zesde lid, 14, 17a, 19, 35d, 35e, eerste lid, 42, 42b, 42c, 52b, negende lid, en 81d, tweede en derde lid, is van overeenkomstige toepassing voor de eigenaar van een gesloten distributiesysteem, met dien verstande dat:*
- a. *artikel 10, zesde lid, uitsluitend geldt voor zover er na aansluiting sprake is van een afnemer binnen het geografisch gebied waarbinnen het gesloten distributiesysteem ligt en deze aansluiting past bij het karakter van het gesloten distributiesysteem,*
 - b. *niet aan de verplichtingen, bedoeld in de in artikel 14, eerste lid, genoemde artikelen behoort te worden voldaan;*
 - c. *dat in de artikelen 1g en 1h in plaats van «gasbedrijf» wordt gelezen «eigenaar van een gesloten distributiesysteem».*



7. *De Autoriteit Consument en Markt keurt op verzoek van een aangeslotene op een gesloten distributiesysteem de van kracht zijnde methode voor de berekening van de tarieven goed.*
 8. *Indien een verzoek als bedoeld in het zevende lid is ontvangen, overlegt de eigenaar van een gesloten distributiesysteem binnen drie maanden na de datum waarop de raad van bestuur de eigenaar van een gesloten distributiesysteem over het verzoek heeft geïnformeerd, aan de raad van bestuur informatie over het aan het verzoek voorafgaande kalenderjaar die relevant is voor de beoordeling van het verzoek, met daarbij een toerekening van de kosten en opbrengsten aan activiteiten die verband houden met de aanleg en het beheer van het gesloten distributiesysteem in overeenstemming met het daadwerkelijk gebruik van financiële of andere middelen voor die activiteiten.*
 9. *Een besluit als bedoeld in het zevende lid, wordt genomen binnen zes maanden nadat de informatie, bedoeld in het achtste lid door de raad van bestuur is ontvangen. Deze termijn kan eenmaal met ten hoogste zes maanden worden verlengd.”*
17. Artikel VI van de Wet van 12 juli 2012 tot wijziging van de Elektriciteitswet 1998 en van de Gaswet (implementatie van richtlijnen en verordeningen op het gebied van elektriciteit en gas) luidt:
- “1. *Degene aan wie een ontheffing als bedoeld in artikel 2a, eerste lid, met uitzondering van het eerste lid, onderdeel b van de Gaswet zoals dit luidde voor het tijdstip van inwerkingtreding van artikel II, onderdeel D, is verleend, kan de Autoriteit Consument en Markt verzoeken om een ontheffing op basis van artikel 2a van de Gaswet. Dit verzoek wordt ingediend binnen vier maanden na de datum van inwerkingtreding van artikel II, onderdeel D.*
 2. *Indien niet binnen vier maanden na inwerkingtreding van artikel II, onderdeel D, door degene aan wie een ontheffing als bedoeld in het eerste lid is verleend, een verzoek is ingediend, vervalt de ontheffing één jaar na het tijdstip van inwerkingtreding van artikel II, onderdeel D.*
 3. *De Autoriteit Consument en Markt beslist uiterlijk tien maanden na ontvangst van een verzoek als bedoeld in het eerste lid op dit verzoek.*
 4. *Indien ingevolge een besluit van de Autoriteit Consument en Markt ontheffing wordt verleend op basis van artikel 2a van de Gaswet, vervalt de ontheffing als bedoeld in het eerste lid op het tijdstip waarop het besluit van de Autoriteit Consument en Markt onherroepelijk wordt.*
 5. *Indien ingevolge een besluit van de Autoriteit Consument en Markt geen ontheffing wordt verleend op basis van artikel 2a van de Gaswet, vervalt de ontheffing als bedoeld in het eerste lid vier maanden na het tijdstip waarop het besluit van de Autoriteit Consument en Markt onherroepelijk is geworden.*
 6. *Een ontheffing als bedoeld in het eerste lid kan Onze Minister intrekken op grond van artikel 2a, vierde lid, van de Gaswet zoals dit luidde voor het tijdstip van inwerkingtreding van artikel II, onderdeel D, uiterlijk tot het tijdstip waarop een besluit van de raad van bestuur van de mededingingsautoriteit onherroepelijk is geworden.*



7. *Een ontheffing als bedoeld in artikel 2a, eerste lid, onderdeel b, van de Gaswet zoals dit luidde voor het tijdstip van inwerkingtreding van artikel II, onderdeel D, en die is verleend of is aangevraagd voor 15 februari 2012 vervalt op een bij koninklijk besluit te bepalen tijdstip. Voor deze ontheffing blijven de regels gelden zoals die golden voor het tijdstip van inwerkingtreding van artikel II, onderdeel D.”*



4 Relevante feiten en omstandigheden

18. In dit hoofdstuk geeft ACM een samenvatting van de bij haar bekende feiten en omstandigheden met betrekking tot de ontheffingaanvraag. Deze feiten en omstandigheden zijn ontleend aan de ontheffingaanvraag en aanvullende informatie die bij aanvrager is opgevraagd. Op basis van deze informatie stelt ACM de volgende feiten en omstandigheden vast.
19. Aanvrager motiveert door middel van een omschrijving, een plattegrond van het industrieterrein waarop het gastransportnet is weergegeven en een kadastrale kaart dat er sprake is van een gastransportnet op het industrieterrein Chemie Park Delfzijl aan de Oosterhorn 4 te Farmsum. Het gastransportnet opereert op een drukniveau van 8 bar en is, volgens aanvrager, geen onderdeel van het landelijk gastransportnet. Het gastransportnet is aangesloten op het gastransportnet van Gasunie Transport Services B.V. (hierna: GTS).
20. Aanvrager betoogt dat hij eigenaar is van dit gastransportnet. Aanvrager doet daartoe een beroep op het bepaalde in artikel 5:20, tweede lid, van het Burgerlijk Wetboek (hierna: BW). Aanvrager stelt dat het gastransportnet in het verleden in zijn opdracht en voor zijn rekening is aangelegd en uitgebreid. Aanvrager kwalificeert zichzelf daarom als bevoegd aanlegger en daarmee als eigenaar van het gastransportnet. Voorts wijst aanvrager op het bepaalde in artikel 155a van de Overgangswet nieuw Burgerlijk Wetboek op grond waarvan degene die zich op 1 februari 2007 als eigenaar van het gastransportnet gedroeg, kan worden aangemerkt als de bevoegde aanlegger. Dit is volgens aanvrager degene die het gastransportnet exploiteert. Aanvrager exploiteert het gastransportnet en heeft ten bewijze hiervan een afschrift overgelegd van een aan hem gerichte factuur van GTS voor de aansluiting van zijn gastransportnet op het gastransportnet van het GTS en het transport van gas door GTS naar het gastransportnet van aanvrager. Voorts heeft aanvrager afschriften overgelegd van een tussen aanvrager en GTS gesloten overeenkomst betreffende de exitcapaciteiten en een tussen aanvrager en een afnemer gesloten utility-overeenkomst betreffende onder andere de levering en transport van gas door aanvrager.
21. Op het gastransportnet zijn vier afnemers aangesloten. Een overzicht van deze afnemers staat in Tabel 1.

Tabel 1 Overzicht van de afnemers op het gastransportnet

Nr.	Naam afnemer	Adres op de locatie
1.	Delamine B.V.	Oosterhorn 4, 9936, Farmsum
2.	Teijin Aramid B.V.	Oosterhorn 4, 9936, Farmsum
3.	Stork Industrie Services B.V.	Oosterhorn 4, 9936, Farmsum
4.	SGS Nederland B.V.	Oosterhorn 4, 9936, Farmsum



22. Op het gastransportnet zijn geen huishoudelijke afnemers aangesloten. Op het gastransportnet is volgens aanvrager één aanvrager verwant bedrijf aangesloten. Dit betreft nummer 1 uit Tabel 1. De verwantschap blijkt uit publieke informatie op de internetpagina van Delamine B.V., waarop wordt vermeld dat Delamine B.V. een joint venture is tussen Akzo Nobel N.V., de holding waartoe aanvrager behoort, en Tosoh Corporation Japan. Uit informatie van de Kamer van Koophandel blijkt dat Akzo Nobel N.V. voor 50% aandeelhouder is in Delamine B.V. Het aanvrager verwant bedrijf gebruikt jaarlijks 0,01% van het getransporteerde gas. Aanvrager gebruikt zelf geen gas.
23. Het productieproces van de gebruikers op het gastransportnet is volgens aanvrager om specifieke technische redenen geïntegreerd. Op Chemie Park Delfzijl wordt chloor geproduceerd. Aanvrager staat met zijn bedrijfsonderdelen aan het begin van de chloorproductieketen. Aanvrager maakt chloorproducten die worden geleverd aan afnemers en andere bedrijven op het industrieterrein voor verdere ver- en bewerking tot halffabricaten en eindproducten. Afnemers en de andere bedrijven leveren deze halffabricaten en eindproducten ook aan elkaar en aan aanvrager als grondstoffen voor hun producten. Dit alles betekent volgens aanvrager, dat als een van deze bedrijven uitvalt, alle betrokken afnemers en bedrijven in de chloorketen stil komen te liggen.
24. Bij de productieprocessen in de chloorketen komen waterstofrijke gassen vrij. Deze waterstofrijke gassen worden gebruikt in de op het industrieterrein aanwezige productie-installatie van Delesto B.V., voor de opwekking van stoom en elektriciteit. De opgewekte stoom en elektriciteit wordt afgenomen door bedrijven op het industrieterrein voor hun productieprocessen. Aanvrager is voor 50% eigenaar van Delesto B.V. Overigens merkt ACM op dat Delesto B.V. geen afnemer is op het gastransportnet van aanvrager, maar beschikt over een aansluiting op het openbare gastransportnet.
25. Voorts wijst aanvrager erop dat het gastransportnet fysiek verweven is met de installaties van de afnemers. Omdat in het verleden alleen de rechtsvoorganger van aanvrager en de daartoe behorende bedrijfsonderdelen opereerden op het industrieterrein, maakten de installaties van de afnemers toentertijd grotendeels deel uit van de installatie van de rechtsvoorganger van aanvrager. Na verkoop van bedrijfsonderdelen aan derden is de fysieke situatie niet gewijzigd. Het gebruik van gas is daarom sterk verweven met de productieprocessen van de afnemers, zodat het beheer van het gastransportnet nauwkeurig moet worden afgestemd met het beheer en het gebruik van de installaties van de afnemers, aldus aanvrager.
26. Aanvrager heeft verklaard geen netbeheerder in de zin van de Gaswet te zijn. Aanvrager heeft eveneens verklaard dat hij geen deel uitmaakt van een groep als bedoeld in artikel 24b van boek 2 van het BW waarvan ook een netbeheerder in de zin van de Gaswet onderdeel uitmaakt.



27. Aanvrager geeft aan de kwaliteit en veiligheid op het gastransportnet op de volgende wijze te borgen. Onderhoud van het gastransportnet en de daarmee verbonden installaties van aanvrager wordt uitgevoerd door daartoe gekwalificeerd personeel van aanvrager. Jaarlijks worden visuele en technische inspecties uitgevoerd. Op basis van de resultaten van deze inspecties worden reparaties verricht en wordt de vervanging van netonderdelen gepland en uitgevoerd. Indien een van de beveiligingssystemen wordt aangesproken, worden direct maatregelen getroffen om de situatie te stabiliseren en te herstellen. Onderhoud en inspecties vinden planmatig plaats. Voor alle voorkomende onderhoudswerkzaamheden zijn werkinstructies opgesteld. Er is permanent een onderhoudsploeg op het industrieterrein aanwezig die tevens optreedt als storingswacht. Vervanging en uitbreiding van (onderdelen) van het gastransportnet vindt plaats in overleg met de gebruikers. Ten bewijze van het onderhouds- en vervangingsbeleid heeft aanvrager diverse documenten overgelegd.



5 Beoordeling van de ontheffingaanvraag

28. In dit hoofdstuk licht ACM toe hoe zij de ontheffingaanvraag heeft beoordeeld. De beoordeling valt uiteen in drie delen. Ten eerste beoordeelt ACM of er sprake is van een GDS in de zin van artikel 1, eerste lid, onderdeel am, van de Gaswet (paragraaf 5.1). Als er sprake is van een GDS, beoordeelt ACM ten tweede of aanvrager voldoet aan de eisen die aan hem zijn gesteld in artikel 2a, eerste lid, van de Gaswet (paragraaf 5.2). Als er sprake is van een GDS én aanvrager voldoet aan de wettelijke eisen, dan beoordeelt ACM op welke grond de ontheffing kan worden verleend (paragraaf 5.3).

5.1 Definitie van gesloten distributiesysteem

29. Bij de beoordeling of er sprake is van een GDS gelden de volgende criteria:
- Er is sprake van een gastransportnet in de zin van artikel 1, eerste lid, onderdeel d, van de Gaswet;
 - Het gastransportnet is geen onderdeel van het landelijk gastransportnet conform artikel 1, eerste lid, onderdeel am, van de Gaswet;
 - Het gastransportnet ligt binnen een geografisch afgebakende locatie conform artikel 1, eerste lid, onderdeel am, van de Gaswet;
 - Er worden niet meer dan 500 niet-huishoudelijke afnemers aangesloten, conform artikel 1, eerste lid, onderdeel am, van de Gaswet.

ACM heeft deze criteria beoordeeld op basis van de bij haar bekende feiten en omstandigheden. ACM vat haar beoordeling samen aan het eind van deze paragraaf.

30. Een ontheffing voor een GDS kan alleen worden verleend als er sprake is van een gastransportnet als bedoeld in artikel 1, eerste lid, onderdeel d, van de Gaswet. Op grond van de verstrekte informatie en de in hoofdstuk 4 van dit besluit beschreven feiten en omstandigheden, concludeert ACM dat er sprake is van een stelsel van leidingen, verbindingen en hulpmiddelen dat is aangesloten op het gastransportnet van GTS en gas in de zin van artikel 1, eerste lid, onderdeel b, van de Gaswet transporteert. ACM stelt verder vast dat op het stelsel van leidingen, verbindingen en hulpmiddelen vier verschillende afnemers zijn aangesloten. ACM concludeert dat er sprake is van een gastransportnet in de zin van artikel 1, eerste lid, onderdeel d, van de Gaswet.
31. Op grond van artikel 1, eerste lid, onderdeel am, aanhef, van de Gaswet kan geen ontheffing worden verleend betreffende een gastransportnet dat tot het landelijk gastransportnet, als bedoeld in artikel 1, eerste lid, onderdeel n, van de Gaswet, behoort. Uit de verstrekte informatie en de feiten en omstandigheden zoals die zijn beschreven in hoofdstuk 4 van dit besluit maakt ACM op dat het gastransportnet niet wordt gebruikt voor het landelijk transport van gas. ACM concludeert dat het gastransportnet geen onderdeel is van het landelijk gastransportnet.



32. Op grond van artikel 1, eerste lid, onderdeel am, van de Gaswet dient het gastransportnet binnen een geografisch afgebakende industriële locatie, commerciële locatie of een locatie met gedeelde diensten te liggen. Binnen die locatie geldt een aansluitplicht voor de ontheffinghouder. ACM merkt op dat indien een afnemer wenst over te stappen naar een andere leverancier, deze afnemer zelf de meetverantwoordelijkheid dient in te richten. Uit de verstrekte informatie en de feiten en omstandigheden zoals die zijn beschreven in hoofdstuk 4 van dit besluit blijkt dat de geografische afbakening van het gastransportnet het industrieterrein Chemie Park Delfzijl is, gelegen aan de Oosterhoorn 4 te Farmsum. ACM stelt op basis van de plattegrond waarop het gastransportnet is weergegeven (Bijlage 2) en de kadastrale kaart (Bijlage 3) meer specifiek vast, dat het gastransportnet door of over de percelen, kadastraal bekend gemeente Delfzijl, sectie O, nummers 118, 544 en 683 loopt, en de percelen met de nummers 233, 676, 677, 678 verbindt. Daarnaast blijkt dat er sprake is van een industriële locatie. Aanvrager heeft dit genoegzaam aangetoond. ACM concludeert dat de aanvraag op dit punt voldoet aan de wet en definieert de geografische afbakening als het gastransportnet gelegen op het industrieterrein Chemie Park Delfzijl aan de Oosterhoorn 4 te Farmsum, dat ter plaatse door of over de percelen, kadastraal bekend gemeente Delfzijl, sectie O, nummers 118, 544 en 683 loopt, en de percelen, kadastraal bekend gemeente Delfzijl, sectie O, nummers 233, 676 tot en met 678 verbindt.
33. Om in aanmerking te komen voor een ontheffing moet aanvrager beschikken over een gastransportnet waarop, blijkens artikel 1, eerste lid, onderdeel am, van de Gaswet niet meer dan 500 niet-huishoudelijke afnemers zijn aangesloten. Uit de verstrekte informatie en de feiten en omstandigheden zoals die zijn beschreven in hoofdstuk 4 van dit besluit blijkt dat er vier niet-huishoudelijke afnemers en geen huishoudelijke afnemers op het gastransportnet zijn aangesloten. ACM concludeert dat de aanvraag voldoet aan dit wettelijk vereiste van een GDS.
34. Uit de voorgaande randnummers blijkt dat er sprake is van een gastransportnet in de zin van de Gaswet, het gastransportnet geen onderdeel is van het landelijk gastransportnet, het gastransportnet ligt binnen een geografisch afgebakende industriële locatie, er minder dan 500 afnemers zijn aangesloten, en er geen huishoudelijke afnemers zijn aangesloten op het gastransportnet. ACM stelt vast dat het gastransportnet kwalificeert als een GDS.

5.2 Eisen aan aanvrager

35. Nu er sprake is van een GDS in de zin van artikel 1, eerste lid, onderdeel am, van de Gaswet, beoordeelt ACM, conform artikel 2a, eerste lid, aanhef en onderdeel c, van de Gaswet, of aanvrager beschikt over de eigendom van het GDS, geen netbeheerder is, en ook niet verbonden is met een netbeheerder in een groepsmaatschappij. ACM heeft dit beoordeeld op basis van de bij ACM bekende feiten en omstandigheden. ACM vat haar beoordeling samen aan het eind van deze paragraaf.



36. De aanhef van het eerste lid van artikel 2a van de Gaswet vereist dat aanvrager beschikt over de eigendom van het GDS waarvoor hij een ontheffing aanvraagt. Uit de verstrekte informatie en de in hoofdstuk 4 van dit besluit beschreven feiten en omstandigheden, leidt ACM af dat aanvrager beschikt over de eigendom van het GDS. Op grond van artikel 5:20, tweede lid, van het BW behoort de eigendom van het gastransportnet toe aan de bevoegde aanlegger dan wel diens rechtsopvolger. Degene die het gastransportnet exploiteert kan worden aangemerkt als bevoegde aanlegger van dit net. Aanvrager heeft door de ontstaansgeschiedenis van het industrieterrein en het bijbehorende gastransportnet te schetsen en het overleggen van documenten waaruit blijkt dat aanvrager het gastransportnet beheert en exploiteert, voldoende aannemelijk gemaakt dat hij de – rechtsopvolger van de – bevoegde aanlegger is van het gastransportnet. ACM concludeert dat aanvrager op grond van artikel 5:20, tweede lid, van het BW beschikt over de eigendom van het GDS.
37. Op grond van artikel 2a, eerste lid, onderdeel c, van de Gaswet mag aanvrager geen netbeheerder zijn en ook niet in een groepsmaatschappij met een netbeheerder verbonden zijn. Aanvrager heeft verklaard geen netbeheerder en ook niet in een groepsmaatschappij met een netbeheerder verbonden te zijn. Hij heeft dit genoegzaam aangetoond door middel van het overleggen van notariële akten, houdende de oprichting en wijziging van de statuten van aanvrager en zijn rechtsvoorganger, en een uittreksel uit het Handelsregister van de Kamer van Koophandel waarin de bedrijfsactiviteiten worden genoemd. Hiermee voldoet de aanvraag aan het criterium uit artikel 2a, eerste lid, onderdeel c, van de Gaswet.
38. Uit de voorgaande randnummers blijkt dat aanvrager eigenaar is van het GDS, geen netbeheerder is en niet in een groepsmaatschappij is verbonden met een netbeheerder. ACM stelt derhalve vast dat aanvrager voldoet aan de eisen in artikel 2a van de Gaswet.

5.3 Ontheffingsgronden

39. Nu er sprake is van een GDS en aanvrager voldoet aan de wettelijke eisen, beoordeelt ACM ingevolge artikel 2a, eerste lid, onderdelen a en b, van de Gaswet op welke grond zij de ontheffing kan verlenen:
- 1) De a-grond: het bedrijfs- of productieproces van de gebruikers van het GDS is om specifieke technische of veiligheidsredenen geïntegreerd;
 - 2) De b-grond: het GDS transporteert gas primair voor de eigenaar van dat systeem of de daarmee verwante bedrijven.
- Aanvrager doet, zo blijkt uit de verstrekte informatie, een beroep op de beide gronden. ACM heeft daarom beide gronden beoordeeld. ACM merkt op dat aanvrager eerst een beroep doet op de b-grond, en vervolgens op de a-grond. ACM heeft deze volgorde aangehouden in haar beoordeling.
40. Om in aanmerking te komen voor een ontheffing op de b-grond dient te worden aangetoond dat het GDS gas primair transporteert voor de eigenaar van dat systeem of de daarmee verwante bedrijven. Blijkens de verstrekte informatie en de in hoofdstuk 4 van dit besluit



beschreven feiten en omstandigheden, is er één aan aanvrager verwant bedrijf aangesloten op het GDS, namelijk Delamine B.V. ACM heeft de verwantschap vastgesteld op basis van openbare informatie afkomstig van de internetpagina van het verwant bedrijf en de Kamer van Koophandel, waaruit blijkt dat de holding waartoe aanvrager behoort voor 50% eigenaar is van het verwant bedrijf. Aanvrager neemt geen gas af. Het verwant bedrijf neemt 0,01% van het getransporteerde gas af. Aanvrager heeft bovendien toegelicht dat het gastransport oorspronkelijk is aangelegd voor de rechtsvoorganger van aanvrager en diens bedrijfsonderdelen. ACM concludeert dat aanvrager hiermee niet heeft aangetoond dat er sprake is van een situatie als omschreven in artikel 2a, eerste lid, onderdeel b, van de Gaswet nu het aan aanvrager verwant bedrijf slechts 0,01% van het in totaal getransporteerde gas afneemt. Bij een dergelijk kleine afname van de totale hoeveelheid getransporteerde gas door een aanvrager of een daarmee verwant bedrijf is juist sprake van een GDS dat primair gas transporteert voor derden.

16/25

41. Om in aanmerking te komen voor een ontheffing op de a-grond dient te worden aangetoond dat het bedrijfs- of productieproces van de gebruikers van een GDS om specifieke technische of veiligheidsredenen geïntegreerd is. Hiervan is sprake, indien tussen aanvrager en afnemers een wederzijdse afhankelijkheid bestaat op zowel het niveau van het bedrijfs- of productieproces als de energievoorziening, dan wel indien vanwege het productie- of bedrijfsproces van aanvrager en afnemers andere eisen op het gebied van bedrijfszekerheid en veiligheid van het elektriciteitsnet moeten worden gesteld. Dit volgt uit de Interpretative note van de Europese Commissie⁹.
42. Blijkens de verstrekte informatie en de in hoofdstuk 4 van dit besluit beschreven feiten en omstandigheden, leveren aanvrager, enkele afnemers en andere bedrijven op het industrieterrein chloor en op chloor gebaseerde halffabricaten en eindproducten aan elkaar voor verdere bewerking. Daarnaast worden de waterstofrijke gassen die bij de productie van chloor en hierop gebaseerde halffabricaten en eindproducten vrijkomen, gebruikt in de productie-installatie van Delesto B.V. voor de opwekking van stoom en elektriciteit. Aanvrager levert deze utilities aan bedrijven op het industrieterrein. Uitval of verstoring van het productieproces van een van de gebruikers heeft dus directe invloed op de productieprocessen van de andere gebruikers en op de opwekking van stoom en elektriciteit. ACM stelt daarom vast dat tussen aanvrager en gebruikers van het gastransportnet sprake is van een wederzijdse afhankelijkheid op het niveau van de productieprocessen en de energievoorziening. ACM acht het daarom ook aannemelijk dat een nauwkeurige afstemming van de productieprocessen van aanvrager, afnemers en andere bedrijven op het industrieterrein en het beheer van het gastransportnet noodzakelijk is, mede gezien de fysieke verwevenheid van het GDS met de installaties van de afnemers. Het productieproces van aanvrager en afnemers is derhalve om technische redenen geïntegreerd. ACM concludeert

⁹ Interpretative note on directive 2009/72/EC concerning common rules for the internal market in electricity and directive 2009/73/EC concerning common rules for the internal market in natural gas, p. 11.



dat aanvrager hiermee gemotiveerd heeft aangetoond dat er sprake is van een situatie als omschreven in artikel 2a, eerste lid, onderdeel a, van de Gaswet.

43. ACM concludeert op grond van het voorgaande dat de aanvraag voldoet aan de voorwaarden genoemd in de Gaswet. Er zijn verder geen feiten en omstandigheden bij ACM bekend die, ondanks dat wordt voldaan aan de voorwaarden, aan de verlening van een ontheffing in de weg staan. ACM honoreert de aanvraag derhalve op grond van artikel 2a, eerste lid, onderdeel a, van de Gaswet.



6 Dictum

44. De Autoriteit Consument en Markt besluit op grond van artikel 2a, eerste lid, onderdeel a, van de Gaswet een ontheffing te verlenen van de verplichting een netbeheerder aan te wijzen aan Akzo Nobel Industrial Chemicals B.V. voor het gesloten distributiesysteem gelegen op het industrieterrein Chemie Park Delfzijl aan de Oosterhorn 4 te Farmsum, dat ter plaatse door of over de percelen, kadastraal bekend bij de gemeente Delfzijl als, sectie O, nummers 118, 544 en 683 loopt, en de percelen, kadastraal bekend bij de gemeente Delfzijl als, sectie O, nummers 233, 676 tot en met 678 verbindt.

45. De ontheffing wordt verleend onder de volgende voorschriften:

1) Definities

Tenzij in deze voorschriften anders gedefinieerd, zijn de definities bij of krachtens de Gaswet van toepassing. In deze ontheffing en de daarop rustende voorschriften wordt verstaan onder:

- a. Derdentoeegang: Het recht van een afnemer op keuzevrijheid van leverancier.
- b. Switchverzoek: Het verzoek van een afnemer om van leverancier te wisselen.
- c. Particuliere netbeheerder: Eigenaar van een gesloten distributiesysteem, waaraan krachtens artikel 2a van de Gaswet ontheffing is verleend.

2) Wijzigingen in de ontheffing

Naam- en adreswijzigingen, alle wijzigingen met betrekking tot het net zoals eigendomswisselingen of wijzigingen in het aantal afnemers en alle andere wijzigingen die van invloed kunnen zijn op deze ontheffing worden uiterlijk vier weken voorafgaand aan de wijziging onverwijld door de particuliere netbeheerder schriftelijk aan ACM gemeld.

3) Voorwaarden en tarieven

- a. De voorwaarden en tarieven waartegen de aansluiting en het transport van gas worden uitgevoerd door de particuliere netbeheerder worden op gepaste wijze vooraf bekendgemaakt aan de afnemers op zijn gastransportnet.
- b. De particuliere netbeheerder draagt er zorg voor dat de afnemers van zijn net te allen tijde transparante informatie kunnen verkrijgen over deze geldende tarieven en voorwaarden.
- c. Tevens draagt de particuliere netbeheerder er zorg voor dat al zijn afnemers een overzicht ontvangen waarop de tarieven overzichtelijk en begrijpelijk zijn gespecificeerd. Hierbij wordt in elk geval onderscheid gemaakt tussen de tarieven in verband met de aansluiting, het transport van elektriciteit en systeemdiensten en indien van toepassing de tarieven voor levering.

4) Veiligheid

De particuliere netbeheerder dient onverminderd het bepaalde in artikel 10 van de Gaswet ter waarborging van de veiligheid en de betrouwbaarheid van het gastransportnet te beschikken over:

- a. een onderhoudsplan met bijbehorende onderhoudsdienst;



- b. een storingsplan met bijbehorende storingsdienst;
- c. een calamiteitenplan met betrekking tot het gastransportnet en degenen die toegang hebben tot het gastransportnet hierover te instrueren;
- d. een investeringsplan waarvan een vervangingsplan onderdeel is;
- e. een bedrijfsmiddelenregister, dat een beschrijving bevat van alle verbindingen, leidingen en hulpmiddelen van het gastransportnet, aangeduid naar locatie, aard, type en overige relevante gegevens.

5) Derdentoegang bij aansluitingen op het gastransportnet van GTS

- a. De particuliere netbeheerder waarborgt een systeem van derdentoegang door een daadwerkelijke toegang tot zijn net te bewerkstelligen voor degenen die zijn gevestigd binnen het geografisch gebied waarvoor ontheffing is verleend.
- b. De particuliere netbeheerder richt zijn systeem van derdentoegang in conform de systematiek van de Allocatievoorwaarden Gas, in het bijzonder hoofdstuk 4. Hieruit volgt dat de particuliere netbeheerder de keuze heeft om of als netgebied of als direct aangeslotene, te weten verbruiker, in de allocatie van GTS opgenomen te worden.
- c. Indien het particuliere net gekozen heeft om als direct aangeslotene opgenomen te worden in de allocatie van GTS, dienen de procedures en termijnen voor afhandeling van switchverzoeken van GTS gevolgd te worden. Indien het particuliere net handelt als netgebied zijn de bepalingen van de Informatiecode omtrent procedures en termijnen voor switchverzoeken van toepassing.

6) Kosten leverancierswissel

In het geval dat een afnemer van het gastransportnet waarvoor ontheffing is verleend van leverancier wisselt, brengt de particuliere netbeheerder voor deze switch geen kosten in rekening, behoudens voor zover de Gaswet daarin voorziet.

7) Duur ontheffing

Deze ontheffing vervalt 10 jaar vanaf het moment van bekendmaking van het besluit tot verlening van de ontheffing.



46. Van dit besluit wordt mededeling gedaan in de Staatscourant. Voorts publiceert de Autoriteit Consument en Markt dit besluit op de internetpagina van de Autoriteit Consument en Markt.

Den Haag,

Datum: 26 november 2013

Autoriteit Consument en Markt
namens deze,

w.g. dr F.J.H Don

dr. F.J.H. Don
bestuurslid

Tegen dit besluit kan degene, wiens belang rechtstreeks bij dit besluit is betrokken, binnen zes weken na bekendmaking beroep instellen bij het College van Beroep voor het bedrijfsleven, Postbus 20021, 2500 EA, 's-Gravenhage.

20/25



Bijlage 1 – Reactie op ontvangen zienswijze

47. ACM heeft een zienswijze ontvangen van aanvrager. ACM heeft de ingebrachte zienswijze samengevat en voorzien van een reactie. Ook geeft ACM aan of de zienswijze heeft geleid tot een wijziging van het ontwerpbesluit. Indien dit het geval is, geeft ACM kort aan wat de wijziging inhoudt.

Samenvatting van de zienswijze

48. Aanvrager wijst erop, dat zijn aanvraag voor een ontheffing op grond van artikel 2a, eerste lid, onderdeel a en b, van de Gaswet door ACM is aangemerkt als een in artikel VI, eerste lid, van de Wijzigingswet bedoeld verzoek tot omzetting van de bestaande ontheffing voor het aan aanvrager toebehorende gastransportnet op het Industrierrein Chemie Park Delfzijl. De juridische grondslag tot omzetting van de reeds verleende ontheffing wordt volgens aanvrager gevormd door artikel VI, derde lid, van de Wijzigingswet. Aanvrager stelt dat artikel VI, derde lid, van de Wijzigingswet noch enig andere in de Gaswet opgenomen bepaling, ACM de bevoegdheid biedt tot het verbinden van voorschriften aan een ontheffing voor een GDS die is toegekend op grond van artikel VI van de Wijzigingswet. Het karakter van artikel VI dat betrekking heeft op de omzetting van een bestaande ontheffing voor een particulier net in een ontheffing voor een GDS verzet zich volgens aanvrager tegen het verbinden van, nieuwe, ontheffingsvoorwaarden aan de, omgezette, ontheffing. Daarom verzoekt aanvrager om de in het ontwerpbesluit opgenomen ontheffingsvoorschriften te laten vervallen en aan hem een ontheffing toe te kennen zonder ten opzichte van de reeds verleende ontheffing aanvullende ontheffingsvoorschriften.

Reactie op de zienswijze

49. ACM merkt allereerst op, dat artikel VI van de Wijzigingswet een overgangsregeling betreft. Omdat de ontheffingen die vóór 20 juli 2012 zijn verleend niet in alle gevallen voldoen aan Richtlijn 2009/73/EG van het Europees Parlement en de Raad van 13 juli 2009 betreffende gemeenschappelijke regels voor de interne markt voor aardgas (hierna: de richtlijn) is in artikel VI, tweede lid, bepaald dat een dergelijke ontheffing vervalt binnen één jaar na inwerkingtreding van de Wijzigingswet, tenzij de ontheffinghouder op grond van artikel VI, eerste lid, van de Wijzigingswet binnen vier maanden na de inwerkingtreding van deze wet ACM heeft verzocht om een ontheffing op grond van artikel 2a van de Gaswet. Het indienen van een ontheffingaanvraag op grond van artikel 2a van de Gaswet heeft tot gevolg, dat de reeds verleende ontheffing blijft bestaan totdat het besluit van ACM op de aanvraag onherroepelijk is geworden. Hierdoor wordt voorkomen dat de eigenaar van een GDS zonder ontheffing komt te zitten en daardoor de Gaswet overtreedt, terwijl hij in afwachting is van een besluit op zijn ontheffingaanvraag.
50. Artikel 2a, eerste lid, van de Gaswet vormt de juridische grondslag voor het besluit van ACM op de ontheffingaanvraag. Artikel 2a, tweede lid, van de Gaswet bepaalt dat ACM aan een ontheffing voorschriften en beperkingen kan verbinden. Uit artikel 2a van de Gaswet en artikel VI van de Overgangswet blijkt niet dat ACM geen, nieuwe, voorschriften zou mogen verbinden



aan een ontheffing betreffende een gastransportnet waarvoor reeds onder de oude Gaswet een ontheffing was verleend. In tegenstelling tot hetgeen aanvrager betoogt, is het juist de bedoeling van artikel VI van de Overgangswet dat bestaande situaties in overeenstemming worden gebracht met de richtlijn en derhalve met de huidige Gaswet. Dit blijkt duidelijk uit de Memorie van Toelichting bij de Wijzigingswet¹⁰, waarin ten aanzien van artikel VI wordt aangegeven, dat het doel van het overgangsrecht is het beoordelen of de oude ontheffingen omgezet kunnen worden in ontheffingen die wel aan de derde gasrichtlijn voldoen. Tevens betekent een positief besluit tot verlening van een nieuwe ontheffing volgens de wetgever dat de eigenaar van het GDS moet voldoen aan de eisen die bij deze ontheffing horen. Met deze eisen bedoelt de wetgever ook de door ACM aan een ontheffing te verbinden voorschriften, die naast de wettelijke voorschriften erop zijn gericht dat bestaande situaties voldoen aan de derde gasrichtlijn.

51. ACM concludeert, dat zij op grond van artikel 2a, tweede lid, van de Gaswet juncto artikel VI van de Wijzigingswet bevoegd is om, nieuwe, voorschriften te verbinden aan een ontheffing voor een gastransportnet, waarvoor reeds onder de oude Gaswet een ontheffing is verleend.

Conclusie met betrekking tot de zienswijze

52. Deze zienswijze heeft niet geleid tot een wijziging van het ontwerpbesluit.

¹⁰ Tweede Kamer, 2010-2011, 32814, nr, 3, blz. 50 en 51.



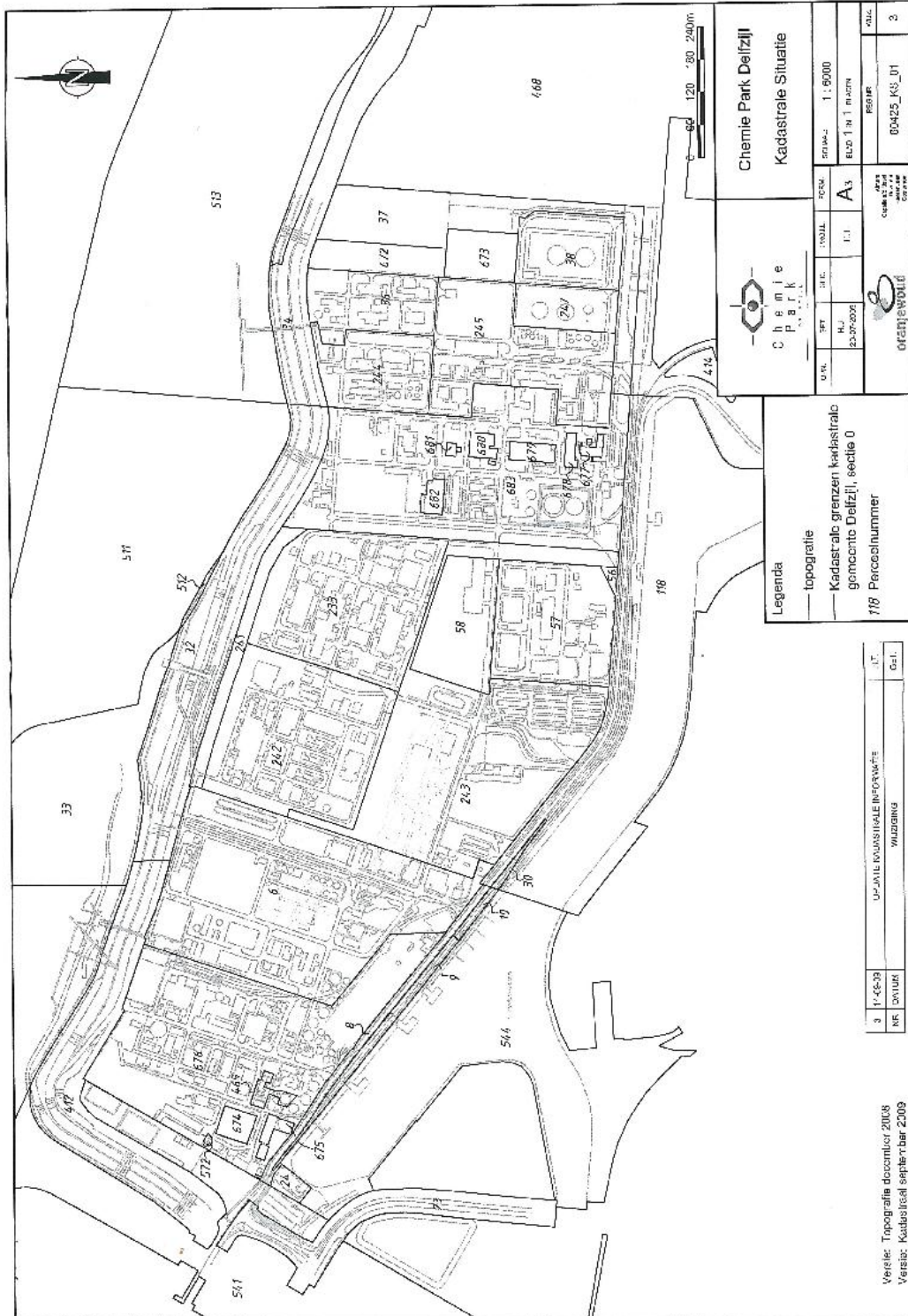
Bijlage 2 – Plattegrond industrieterrein met weergave GDS



23/25



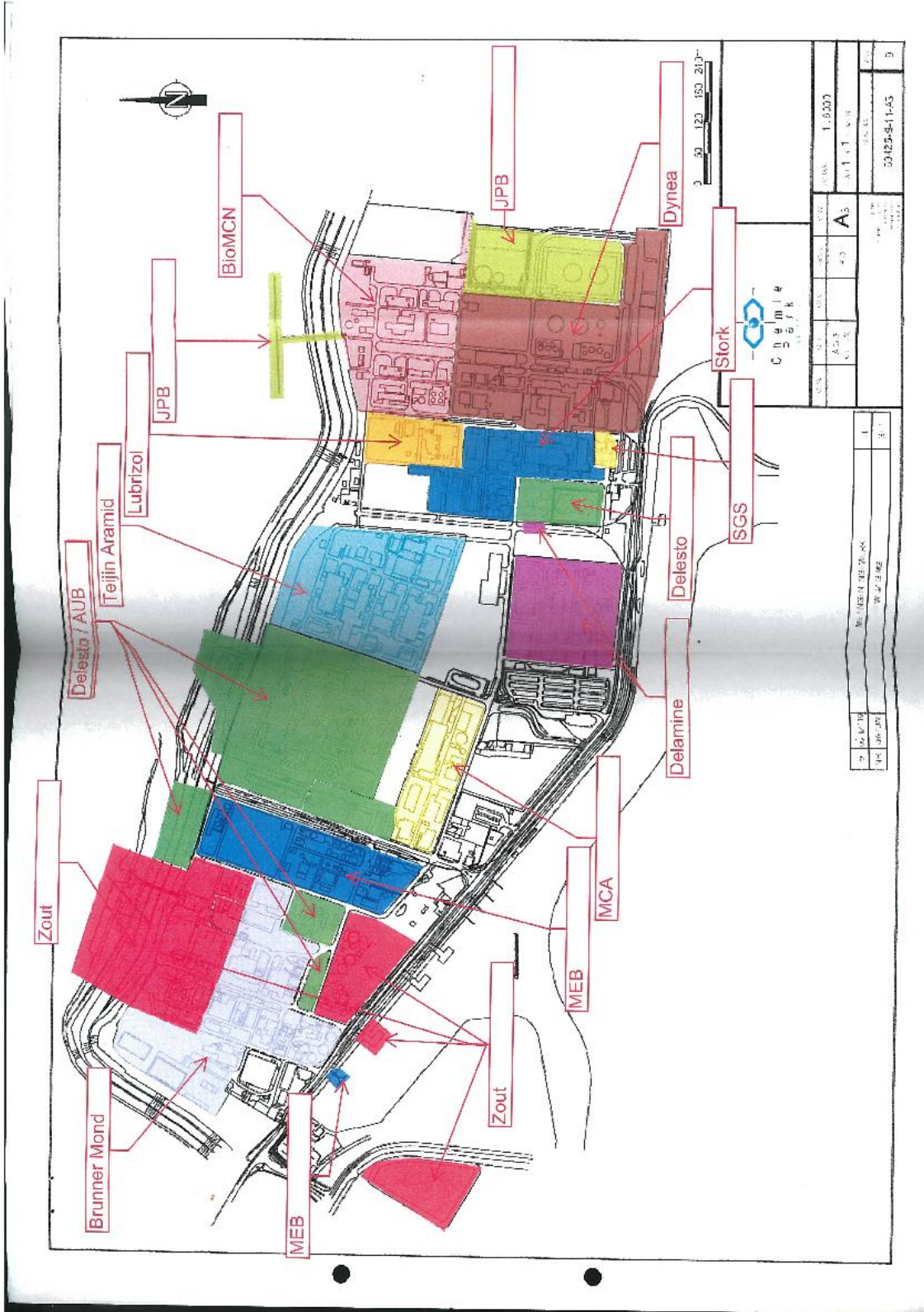
Bijlage 3 – Kadastrale kaart industrieterrein



24/25



Bijlage 4 – Plattegrond industrieterrein met weergave van de gevestigde bedrijven



25/25